



**POLITECHNIKA
GDAŃSKA**

WYDZIAŁ ARCHITEKTURY

Imię i nazwisko studenta: Dagmara Topolewska

Nr albumu: 159620

Studia drugiego stopnia

Forma studiów: stacjonarne

Kierunek studiów: Architektura


Specjalność: Architektura (studia w j. polskim)

PRACA DYPLOMOWA MAGISTERSKA

Tytuł pracy w języku polskim: Kreowanie przestrzeni życia współczesnej młodzieży poprzez sztukę i kulturę. Młodzieżowe Kaszubskie centrum Kultury w Kościerzynie

Tytuł pracy w języku angielskim:

Creating life space for contemporary living young people through art and culture.
Kashubian youth centre in Kościerzyna

Potwierdzenie przyjęcia pracy	
Opiekun pracy  <i>podpis</i>	Kierownik Katedry/Zakładu (pozostawić właściwe) <i>podpis</i>
dr inż. arch. Elżbieta Marczak	Prof. dr hab. inż. arch. Lucyna Nyka

Data oddania pracy do dziekanatu:



**POLITECHNIKA
GDAŃSKA**

WYDZIAŁ ARCHITEKTURY

**OŚWIADCZENIE dotyczące pracy dyplomowej zatytułowanej:
Kreowanie przestrzeni życia współczesnej młodzieży poprzez sztukę i
kulturę. Młodzieżowe Kaszubskie centrum Kultury w Kościerzynie**

Imię i nazwisko studenta: Dagmara Topolewska

Data i miejsce urodzenia: 01.06.1993, Mława

Nr albumu: 159620

Wydział: Wydział Architektury

Kierunek: architektura

Poziom kształcenia: drugi

Forma studiów: stacjonarne


Świadomy(a) odpowiedzialności karnej z tytułu naruszenia przepisów ustawy z dnia 4 lutego 1994 r. o prawie autorskim i prawach pokrewnych (Dz. U. 2018 poz. 1191 z późn. zm.) i konsekwencji dyscyplinarnych określonych w ustawie z dnia 20 lipca 2018 r. Prawo o szkolnictwie wyższym i nauce (Dz. U. 2018 poz. 1668 z późn. zm.),¹ a także odpowiedzialności cywilnoprawnej oświadczam, że przedkładana praca dyplomowa została opracowana przeze mnie samodzielnie.

Niniejsza praca dyplomowa nie była wcześniej podstawą żadnej innej urzędowej procedury związanej z nadaniem tytułu zawodowego.

Wszystkie informacje umieszczone w ww. pracy dyplomowej, uzyskane ze źródeł pisanych i elektronicznych, zostały udokumentowane w wykazie literatury odpowiednimi odnośnikami zgodnie z art. 34 ustawy o prawie autorskim i prawach pokrewnych.

Potwierdzam zgodność niniejszej wersji pracy dyplomowej z załączoną wersją elektroniczną.

Gdańsk, dnia ..03.11.2020.....


.....
podpis studenta

¹ Ustawa z dnia 20 lipca 2018 r. Prawo o szkolnictwie wyższym i nauce:

Art. 312. ust. 3. W przypadku podejrzenia popełnienia przez studenta czynu, o którym mowa w art. 287 ust. 2 pkt 1–5, rektor niezwłocznie poleca przeprowadzenie postępowania wyjaśniającego.

Art. 312. ust. 4. Jeżeli w wyniku postępowania wyjaśniającego zebrany materiał potwierdza popełnienie czynu, o którym mowa w ust. 5, rektor wstrzymuje postępowanie o nadanie tytułu zawodowego do czasu wydania orzeczenia przez komisję dyscyplinarną oraz składa zawiadomienie o podejrzeniu popełnienia przestępstwa.

CZEŚĆ I

STUDIUM PROBLEMU

SPIS TREŚCI

1. WSTĘP.....	3
1.1. Wstęp i cel pracy.....	3
1.2. Uzasadnienie wyboru tematu.....	3
2. MŁODZIEŻ W PRZESTRZENI.....	5
2.1. „Miejsce trzecie” dla nastolatków.....	5
2.2. Przestrzeń on-line i off-line.....	6
2.3. Jakiej przestrzeni młodzież potrzebuje?.....	7
3. KULTURA W ŻYCIU CZŁOWIEKA.....	9
3.1. Rozwijanie osobowości poprzez sztukę.....	9
3.2. Kultura jako start do życia.....	10
4. KULTURA LOKALNA KASZUB.....	12
4.1. Dzieje kultury Kaszubskiej.....	12
4.2. Tożsamość miejsca dla mieszkańców małego miasta.....	13
4.3. Jaka jest kultura kaszubska współcześnie?.....	14
4.4. Kolorowa sztuka kaszubska.....	15
5. MŁODZIEŻOWE CENTRUM KULTUROWE.....	17
5.1. Instytucje pozaszkolne.....	17
6. YOUTH CENTER - PRZYKŁADY.....	19
6.1. Centre of Creative Services of Eastern Latvia.....	19
6.2. Gehua Youth and Cultural Center.....	20
6.3. Youth Center of Qingpu.....	21
7. WYBÓR DZIAŁKI.....	22
8. PODSUMOWANIE.....	25
SPIS RYSUNKÓW.....	26
WYKAZ LITERATURY.....	27
ŹRÓDŁA INTERNETOWE.....	28

1. WSTĘP

1.1. *Wstęp i cel pracy*

Można zauważyć, że małe i średnie miasta¹ liczące ok. 20 tys. mieszkańców ulegają wyludnieniu oraz starzeniu się społeczeństwa. Młodzież wyjeżdża do większych miast, ponieważ nie widzi w swoim mieście perspektyw lub traktuje je jako miejsce do nocowania. Problemem jest brak możliwości podjęcia pracy według swoich oczekiwań jak i brak rozrywki. Młodzież jest przyszłością naszych miast, dlatego warto wysłuchać ich potrzeby emocjonalne jak i społeczne, będące przyczynkiem do zrównoważonego rozwoju miast. W celu przeciwdziałaniu takim zmianom miast, konieczne jest rozumienie tego zjawiska w społeczeństwie jako wyzwania a nie zagrożenia. Młodzież ma swoje upodobania, które chce dzielić ze swoimi rówieśnikami, lecz potrzebna jest alternatywa uczestniczenia w kulturze. W dzisiejszych czasach młodzież poznaje świat i przyszłość kreowaną w mediach. Lecz w mediach nie wykreuje swojej osobowości, nie przeżyje, nie doświadczy, nie zaakceptuje tego, co uwielbia robić oraz jak widzi swoją przyszłość. Wojciech Młynarski mawia „ obyś żył w ciekawych czasach, w kraju, w którym brakuje pieniędzy na leczenie, kulturę i oświatę... Cóż zatem w tym kraju robić? „Robić swoje”.

1.2. *Uzasadnienie wyboru tematu*

Wśród miast starzejących się można znaleźć miasto Kościerzyna, położone w województwie pomorskim, liczące ok. 23 tys. mieszkańców (Rys. 1).



¹ Typologia wielkości miast w Polsce ze względu na liczbę mieszkańców.

Miasta małe – liczba ludności poniżej 20 tys. mieszkańców, miasta średnie – 20 tys.- 100 tys., miasta duże – 100 tys. i więcej.

Rys. 1 Lokalizacja miasta Kościerzyna na mapie Polski. Źródło:
<http://archiwum.powiatkoscierski.pl/>

Według partycypacji społecznej przeprowadzonej za pomocą ankiet² na przełomie czerwca i lipca, za obszary sprzyjające zamieszkaniu w Kościerzynie, ankietowani wskazali kulturę na 18,29%. Natomiast jako aktualny poziom rozwoju obszaru kultury w skali od 1 do 5 punktów przyznali 3 punkty na 32,54%. Jednak uważa się za najbardziej wiarygodne odpowiedzi na pytania otwarte, gdzie ankietowani wskazali na: brak parków, miejsc rekreacji, ścieżek rowerowych. Niewielka oferta sportowa i kulturalna dla dzieci oraz osób młodych. Miejsc gdzie można spędzić miło czas, miejsca na zajęcia dodatkowe, umożliwiające rozwijanie zainteresowania dzieci i młodzieży, miejsca dodatkowej edukacji, miejsca kulturowego, które nawiązywałyby do kultury kaszubskiej. Najbardziej podkreślane według ankietowanych jest brak w Kościerzynie inwestycji, które zatrzymałyby w mieście młodsze pokolenie.

² *Partycypacja społeczna*, ankiety opublikowane dnia 25.06.2019, wyniki opublikowane dnia 23.07.2019 na stronie <http://miastokoscierzyna.pl>

2. MŁODZIEŻ W PRZESTRZENI

2.1. „Miejsce trzecie” dla nastolatków.

Przestrzeniami, w których młodzież spędza najwięcej czasu jest dom oraz szkoła. Swoim miejscem trzecim gdzie najchętniej spędzają czas wskazują centra handlowe (Rys. 2). Dla młodzieży centrum handlowe jest przestrzenią miejską, w której czują się bezpiecznie, mogą spędzić czas, spotykać się, przebywać, gdzie w mieście jest takich miejsc mało i nie można wybrać innej opcji. Według nich w mieście tworzone są przestrzenie dostosowane do potrzeb i oczekiwań osób dorosłych pod kontem fizycznym, jak i społecznym. Hasło Valentina otwiera, że „dzieci powinno być widać a nie słychać”.



Rys. 2 Miejsce spotkań młodzieży w galerii „Forum” w Gdańsku. Źródło:

<https://www.globtroter.pl>

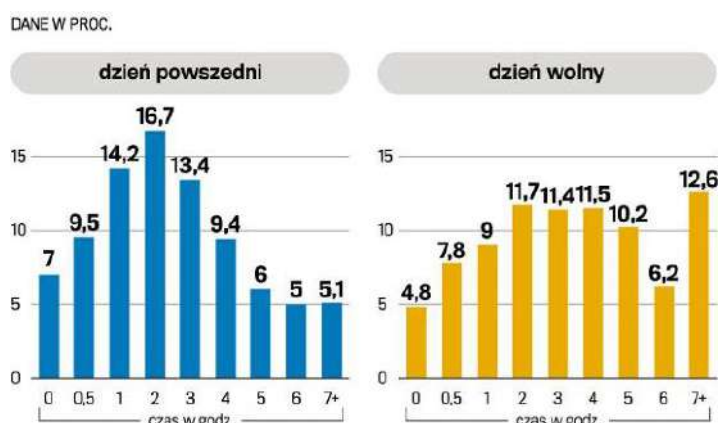
W poszukiwaniu przestrzeni otwartych i bezpiecznych młodzież często decyduje się na spędzanie wolnego czasu w domu. Koniecznym i jedynym za towarzystwo uznaje komputer i smartfon. Dom jednak nie daje możliwości dojrzewania wśród rówieśników, poszukiwania, rozwijania osobowości. Dom zamyka nastolatka. Na terenie centrum handlowego młodzi ludzie pojawiają się po zajęciach szkolnych, skupiają się głównie w mniejszych grupkach blisko miejsc gastronomicznych, czas spędzają na spacerowaniu, siedzeniu i rozmowach między sobą. Potrafią spędzić w centrum handlowym kilka godzin jak również cały dzień. Młodzież w odniesieniu do centrum handlowego pojęcie „poczucie bezpieczeństwa” tłumaczy jako przestrzeń bez podziałów, ograniczeń, zbędnych konfliktów. Głównie odczuwają to nastolatki

różnego pochodzenia, różnych grup etnicznych, którzy są dyskryminowani tam czują przestrzeń bezpieczną, w której mogą spełniać się społecznie, jak i towarzysko.³

2.2. *Przestrzeń on-line i off-line.*

Rozwój technologii zmienia postrzeganie rzeczywistości przez młodych ludzi. Internet staje się narzędziem komunikacji, rozwijania relacji. Aktywność on-line pozwala młodzieży wytworzyć przestrzeń „prywatną” i „publiczną”. Ale czy będąc on-line młodzi ludzie uczestniczą w kulturze? Komunikacja przez internet wspiera pogłębianie relacji, umożliwia prosumpcję kultury oraz przełamuje podziały pomiędzy przestrzenią prywatną i publiczną. Tworzy w ten sposób nową formę przestrzeni publicznej oraz upublicznia przestrzeń prywatną. Mimo, że urządzenia techniczne umożliwiają rozwijanie nowych form towarzyskich, które wiążą grupę wspólnymi upodobaniami i fascynacją, to jednak separują młodzież od siebie, w tym likwidują więź generowaną z bliskości przestrzennej.⁴

Internet jest nieodłącznym elementem życia społecznego i codziennych aktywności. Młodzież spędza czas w sieci średnio 5 godzin w dni powszednie, w weekend 6 godzin lub więcej (Rys. 3). Wirtualna przestrzeń jest towarzyszem dla młodego pokolenia w szkole, w miejscach publicznych, jak i środkach komunikacji. Użytkownicy internetu stają się odbiorcami kultury masowej, która jest wzorcem w kształtowaniu osobowości i tożsamości. Przestrzeń wirtualna pozwala młodzieży decydować o podejmowanych działaniach, sami kreują tę przestrzeń. Jednak przestrzeń wirtualna pozbawia młodzież interakcji osobistej i pozbawia możliwości prac manualnych zamykając w cyberprzestrzeni. Dodatkowo, działalność w przestrzeni wirtualnej powinna podlegać kontroli.



Rys. 3 Dane procentowe pokazujące czasu spędzany przez młodzież w internecie. Źródło:

<https://www.wyborczar.pl>

³ Smagacz-Poziemska M.: Czy miasto jest potrzebne?, Wydawnictwo Naukowe SCHOLAR, Warszawa 2015.

⁴ Smagacz-Poziemska M.: Czy miasto jest potrzebne?, Wydawnictwo Naukowe SCHOLAR, Warszawa 2015.

2.3. Jakiej przestrzeni młodzież potrzebuje?

Przestrzeń jest miejscem, w którym człowiek funkcjonuje i nawiązuje kontakty społeczne. Jest rozumiana jako harmonijna całość. Aby młodzież uczestniczyła w przestrzeni publicznej musi być ona dostosowana do ich potrzeb. Bariery przestrzeni dla niektórych młodych odbiorców jest przestrzeń odpłatna, przestrzeń, która z góry narzuca formę aktywności oraz przestrzeń, która jest kontrolowana przez osoby starsze. W mniejszych miastach zauważamy brak takich miejsc, gdzie młodzież mogłaby się spotkać ze swoimi rówieśnikami, wymieniać swoje poglądy życiowe, czy rozwijać swoje pasje poza szkołą. Wynikiem czego wyjeżdżają do sąsiednich, większych miast, bo tam znajdują to czego szukają, tam widzą sens rozwijania osobowości. Zatem jaka powinna być przestrzeń publiczna, w której młodzież czułaby się swobodnie?

Przede wszystkim taka, gdzie czuliby się bezpiecznie i byłaby nieodpłatna, gdzie sami narzucaliby formę aktywności. Taka, gdzie mogliby poszukiwać swoich pasji, które mogą rozwijać. Przestrzeń powinna dawać im możliwość spędzania czasu poza szkołą ze swoimi znajomymi, poznawania nowych ludzi, bycia wśród innych (Rys. 4).



Rys. 4 Działanie młodzieży w przestrzeni. Źródło: <https://www.gdansk.pl>

Ważną kwestią przy tworzeniu przestrzeni odpowiedniej dla młodych jest zadbanie o to, by młodzież mogła ją sama współtworzyć i być współgospodarzem takich miejsc. Dobrymi praktykami są: angażowanie młodych ludzi do realizacji projektu, czy konsultowanie z Nimi rozwiązań, z których w przyszłości mieliby korzystać. Ważny jest również czynnik estetyczny aby przestrzeń była uczęszczana musi przyciągać wizualnie. Mogłaby wtedy pełnić funkcję reprezentatywną, podnosiłaby prestiż oraz nadałby nowy charakter okolicy. Udział młodzieży w tworzeniu przestrzeni publicznych ma jeszcze jedną zaletę – wykorzystanie nowoczesnych

technologii, czy odważnych rozwiązań kolorystycznych. Młodzież byłaby z takiej przestrzeni dumna, a sama przestrzeń stanowiłaby wizytówkę miasta.⁵

⁵ Dziarmakowska K., Stokłuska E.: *Przestrzeń publiczna a młodzież*, Podsumowanie panelu eksperckiego, Warszawa 2012.

3. KULTURA W ŻYCIU CZŁOWIEKA

3.1. *Rozwijanie osobowości poprzez sztukę.*

Udział sztuki w życiu jest działalnością twórczą, procesem poznawczym, który może stać się podstawą myślenia jakościowego. Zainteresowanie sztuką od lat najmłodszych sprawia, iż postrzeganie świata pogłębia się, konkretyzuje i urozmaica. Rozumienie obrazów sztuki pozwala przyswajaniu wiadomości, uatrakcyjnienie ich. Wiedza zdobyta poprzez sztukę dobrze wpływa na wyobraźnię, pogłębia ją, zarówno u dzieci, jak i młodzieży (Rys. 5). Hasło „sztuka życia” oznacza, iż sztuka odgrywa ważną rolę w Naszym życiu, wzbogaca wiedzę, ale również inspiruje Nas do nowych doświadczeń, które ukażą świat w innym świetle. W dzisiejszych czasach przekazywanie i nabywanie wiadomości odbywa się w sposób wycinkowy, poprzez co tworzy się wrażenie chaosu. Przez kulturę masową przedstawiane fragmentarycznie wiadomości interpretowane często w różny sposób, nie są godnym czynnikiem do naśladowania. Przekazywana wiedza nie jest logiczna. Sztuka w postaci literatury i filmu pokazuje ludzkie postępowanie, sytuacje, z którymi człowiek się zmierza w życiu codziennym. Wiedza ta kreuje w człowieku uczucia, i przeróżne obrazy sztuki ukazują wzory do naśladowania. Młodzież poprzez sztukę poszukuje własnej filozofii życia, uczy się w różny sposób interpretować rzeczywistość. Dla każdego sztuka jest indywidualnym doświadczeniem, odpowiedzią na zadawane sobie pytania, pozwala być kimś innym niż się jest.⁶



Rys. 5 Rozwój umysłu poprzez sztukę. Źródło: <https://www.clinicaser.com>

Rozwój człowieka zależy od poczucia bezpieczeństwa oraz odpowiednich warunków do realizacji twórczości. We współczesnej cywilizacji realizowanie pracy twórczej uniemożliwione jest przez ciągły rozwój urządzeń technicznych, reklam oraz programów telewizyjnych.

⁶ Wojnar I.: *Wiedza i rozumienie*, publikacja z pracy zbiorowej pod redakcją Marii Tyszkowej: *Sztuka i dorastanie dziecka*, Państwowe Wydawnictwo Naukowe, Warszawa – Poznań 1981.

Czynnikami negatywnymi jest również lęk przed ryzykiem, lęk przed odejściem od przyjętych zasad, jak również czynniki emocjonalne takie jak: niskie poczucie własnej wartości, lęk przed otwartością. Rola sztuki w rozwoju skłania do twórczego widzenia świata, popycha do podejmowania innych, różnorodnych rozwiązań, zachęca do poszukiwania osobowości. Sztuka uczy tolerancji do drugiego człowieka, uwalnia od lęku, pozwala lepiej poznać siebie i swoje możliwości. Dorastająca młodzież przez sztukę buduje własną osobowość. „Nauka sztuki od początku zaostrza dążenie ku nowości, ku oryginalnym wytworom”⁷

3.2. Kultura jako start do życia.

Start młodzieży do dorosłego życia ma różne odmiany:

- a) start przez szkołę średnią,
- b) przez szkołę zawodową i pierwszą pracę,
- c) przez pracę
- d) poza pracą i poza szkołą.

Młodzież w szkole średniej rozwija swoje zainteresowania, aspiracje, przedłuża swój okres edukacji. Mają większe możliwości osobistego rozwoju, w bogatszy sposób rozumieją otaczający świat oraz posiadają doświadczenie intelektualne. Młodzież tą charakteryzuje pogłębianie doświadczeń kulturalnych, samodzielność. Szkoły zawodowe kształcą młodych według własnego programu nauczania, dając im zawężony pogląd o świecie i decydując o jednokierunkowym rozwoju osobistym. Zauważono, że w mniejszych miastach występują braki instytucji kulturalnych, wyposażenie bibliotek, księgarni, w związku z czym młodzież nie ma wyboru spędzania czasu wolnego. Młodzież ta ma ubogie wyobrażenie o świecie i swojej osobie. Młode osoby, które wybrały pracę zamiast kształcenia według badań A. Sokołowskiej i K. Mlonek „ma niską samoocenę, przy czym struktura „ja” nie wykształciła się w odpowiedni sposób, w następstwie czego wykazuje niskie aspiracje do dalszego kształcenia się, a to pociąga za sobą niski poziom świadomości, rozumienia swoich potrzeb i możliwości ich realizacji.”⁸ Zrywają z kulturą, swój czas spędzają w sposób nie rozwijający za pomocą kultury masowej, mają dystans do innej grupy młodzieżowej. Młodzież, która nie wybrała szkoły ani pracy nie jest przygotowana rozwojowo do życia dorosłego, nie ma aspiracji, chęci uczestniczenia w kulturze. Rola ucznia w dzieciństwie nie odnoszącego sukcesów, doprowadziła do nierealności w planowaniu życia, do rozwoju postawy agresywnej. Młodzież ta jest przykładem najtrudniejszego startu w życiu, bez pomocy wychowawców jest możliwy wzrost młodzieży alkoholizującej się. Start młodzieży ukształtowany jest przez poziom

⁷ Kielar M.: *O potrzebie sztuki w rozwoju*, publikacja z pracy zbiorowej pod redakcją Marii Tyszkowej: *Sztuka i dorastanie dziecka*, Państwowe Wydawnictwo Naukowe, Warszawa – Poznań 1981.

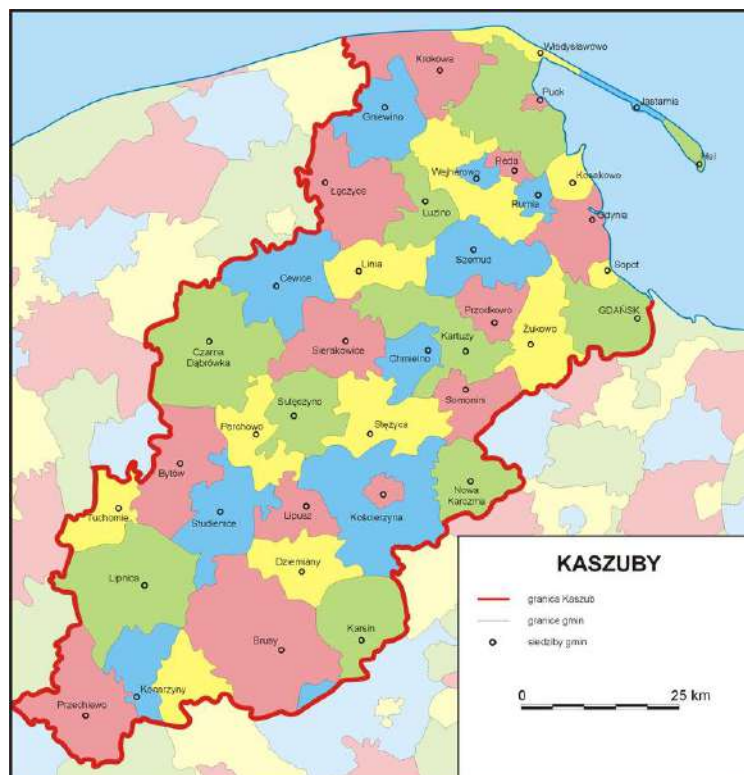
⁸ Rodziewicz E.: *Sytuacja społeczna i uczestnictwo w kulturze, jako start młodzieży do życia*, publikacja z pracy zbiorowej pod redakcją Marii Tyszkowej: *Sztuka i dorastanie dziecka*, Państwowe Wydawnictwo Naukowe, Warszawa – Poznań 1981.

urbanizacji, rodzinę, szkoły, instytucje kulturalne, instytucje pozaszkolne oraz to z kim się dana jednostka integruje. Rozwój kultury w szczególności potrzebny jest w miastach niżej zurbanizowanych, gdzie najwięcej jest młodzieży wybierającej kształcenie w szkołach zawodowych, jak i młodzieży nie wybierającej drogi edukacyjnej.

4. KULTURA LOKALNA KASZUB

4.1. *Dzieje kultury Kaszubskiej.*

Kaszuby są regionem kulturowym w północnej części Polski, który zamieszkują m.in. Kaszubi (Rys. 6). Kojarzeni są oni z posługiwania się językiem regionalnym czyli kaszubskim, trwałą więzią rodzinną oraz przywiązaniem do religii.



Rys. 6 Mapa przedstawiająca obszar Kaszub. Źródło: <https://pl.wikipedia.org>

Kaszubi mają dziedzictwo wieloletnie, ale największe przemiany w kulturze kaszubskiej zaszły w XX stuleciu. Początkowo Kaszuby należały do ziem prusko-niemieckich. W okresie międzywojennym Kaszuby zostały podzielone na trzy części – jedna znalazła się w Drugiej Rzeczypospolitej, część terenów należała do Wolnego Miasta Gdańska, a część znalazła się w granicach Niemiec. W czasie II wojny światowej większa część Kaszubów została wymordowana. W 1989 Kaszubi zaangażowali się w budowę nowej, demokratycznej III Rzeczypospolitej. XX wiek również przyniósł zmiany takie, jak: powstanie na Kaszubach największego miasta - Gdyni, w wyniku Kaszuby stały się miejsko-wiejskie. Zmianie uległ także model rodziny. Na Kaszubach można było zauważyć wielopokoleniowe rodziny. Za atrakcyjne stają się tereny nadmorskie i przyjeziorne, które kształcą się jako zagłębia turystyczne.⁹

⁹ Obracht-Prondzyński C., *Kim są Kaszubi- pytania dawne, odpowiedzi współczesne*, publikacja z *Spółeczność kaszubska w procesie przemian*, Kancelaria Senatu, Warszawa 2012.

Zmiany w tym okresie dotknęły również sferę kulturową Kaszub, a dotyczy ona tożsamości i związanej z nią poczucia identyfikacji oraz samooceny. Pojawia się dyskusje: skąd wywodzi się nazwa Kaszuby, czym społeczność ta się kieruje, jak się utożsamia, co decyduje o jej odmienności. Za serce Kaszub uznaje się rejon kartuski, gdyż tam mieszkało najwięcej osób z rodowodem kaszubskim. Obszar rejonu kaszubskiego już od czasów średniowiecza ulegał kurczeniu w granicach zewnętrznych, w wyniku czego język kaszubski zanikał. Na początku XX w. żyły niewielkie grupy kaszubskie na Pomorzu, gdzie większość zamieszkiwała Pomorze Gdańskie. W czasie II Wojny Światowej Niemcy wysiedlili ludność z Pomorza, w tym także Kaszubów, zaś po 1945r. sami opuścili ten region. W wyniku rozszerzenia granic państwowych, rejon kaszubski powiększał się, gdzie Kaszubi mogli wrócić do swoich dawnych terenów. Pod wpływem procesów migracyjnych początkowo na tereny leżące tuż za granicą, a w późniejszym okresie na tereny rozwijających się miast: Gdynia, Gdańsk i Słupsk, uznano, że terenami zwartej osadnictwa kaszubskiego jest województwo pomorskie.¹⁰

4.2. Tożsamość miejsca dla mieszkańców małego miasta.

Współcześnie na Kaszubach przejawia się rozwój kultury, tożsamości, a także życia społecznego, w wyniku czego mieszkańcy muszą poradzić sobie z globalizacją, aby nie zatracić specyficznej tożsamości. Sami Kaszubi żyjąc obok różnych grup etnicznych od setek lat, mieli problem z określeniem własnej tożsamości, która zmieniała się pod wpływem różnych wydarzeń m.in.: dwóch wojen światowych, podziału na trzy grupy, przemian społecznych i kulturowych. Podstawowymi wartościami dla Kaszub, budującymi ich kulturę zalicza się: język, rodzinę, przywiązanie do religii katolickiej, pochodzenie, ziemia rodzinna oraz krajobraz. Ważne również są stereotypy widziane własnymi oczyma takie, jak: pracowitość, pobożność, wytrwałość i patriotyzm. Jednak zawsze ważną wartością kulturową dla Kaszub był język etniczny, którym kiedyś posługiwano się tylko w zaciszu domowym, a dziś został popularny w sferze publicznej, tracąc w ten sposób przynależność do sfery prywatnej. Spośród mieszkańców obszaru kaszubskiego możemy wyróżnić dwa podstawowe typy społeczeństwa: mieszkańcy, którzy identyfikują się ze społecznością, mimo że nie mają korzeni kaszubskich, drugi typ to taki, gdzie mieszkańcy mają korzenie kaszubskie, znają język kaszubski lecz nie przyznają się do swojego pochodzenia, wręcz wstydzą się tego. Taka społeczność woli wybierać tożsamość prestiżową jaką jest tożsamość polska. Również można wyróżnić osoby, które mają cechy z drugiego typu, lecz u nich czynniki te działają mocniej pod względem poczucia świadomości kulturowej oraz silnego zakorzenienia regionalnego. Wyróżnić również można mieszkańców, którzy swej kaszubskości nie odczuwają tak bardzo, a nawet jako coś przeszkadzającego. Osoby te nie zaprzeczają swojego pochodzenia, ale nie interesują się nim i nie odczuwają więzi etnicznej. Ten typ społeczności charakteryzuje głównie młodzież, która wybiera aspiracje miejskie, dla niej

¹⁰ Obracht-Prondzyński C., *Kim są Kaszubi - pytania dawne, odpowiedzi współczesne*, publikacja z *Spółeczność kaszubska w procesie przemian*, Kancelaria Senatu, Warszawa 2012.

nie ma miejsca na kaszubskość, która kojarzona jest z wsią, a bardziej utożsamiają się z miastem. Utożsamianie się z kulturą kaszubską oznaczałoby odrzucenie przez rówieśników z miejskiej aglomeracji i skazanie na bycie gorszym. Dlatego część młodych osób całkowicie odrzuca swoje dziedzictwo kaszubskie. Lecz nie oznacza to tego, że młodzież ma tożsamość słabszą, często jest też, że młode osoby odkrywają swoje pochodzenie, obnoszą się z nim, co prowadzi do radykalizacji ruchu kaszubskiego. Obecnie najwięcej mieszkańców zamieszkujących obszar kaszubski uważa siebie jako „nie naród”, czyli najpierw utożsamia siebie z narodem polskim, a potem dopiero z kulturą kaszubską. Dla Kaszubów odpowiedź na pytanie „kim jesteśmy” nie jest prosta, ponieważ społeczność ta swoją kaszubskość czuje i nie potrafi zdefiniować istoty kaszubskości.¹¹

4.3. Jaka jest kultura kaszubska współcześnie?

Trudno o kulturze kaszubskiej mówić, że jest kulturą ludową, jak również trudno byłoby interpretować ludność wiejską jako kategoria ludowa. Dziś jednak posiada znaczenie bogatsze, szlacheckie, inteligenckie. Rozwój odbywał się równocześnie z ukształtowaniem nowej kultury masowej. Rozwój nowych przekazów kulturalnych zmieniły w pewnym stopniu kulturę kaszubską. Zmiany te są widoczne w aktywności kulturalnej społeczeństwa współczesnego. Sprzyjają one funkcjonowaniu instytucji kulturalnych, organizacji, inicjatyw. W wielu kaszubskich gminach i powiatach odbywają się konkursy literackie oraz teatralne, które rozwijają się w mniejszych środowiskach wiejskich. Dzięki masowym przekazom cała kultura kaszubska funkcjonuje, poprzez udostępnianie jej zainteresowanym odbiorcom. Wcześniej informacje takie udostępniało tylko Zrzeszenie Kaszubsko – Pomorskie. Kultura kaszubska zaistniała również w radiu, w 2004 roku powstało prywatne Radio Kaszëbë poświęcone w całości kulturze kaszubskiej. Jednak to jak jest propagowana w sposób folklorystyczny przez polskie media stwarza niechęć do identyfikowania się z tą kulturą. Przekaz taki dla młodzieży jest skansenem, lekcją historii, czyli coś co ich nie dotyczy. Poprzez reklamowanie kaszubszczyzny w ten sposób, nie jest możliwe wykreowanie w młodych ludziach przekonania do kultury kaszubskiej. Nie tylko folklor odróżnia Polskę od Kaszub, niestety tak odbierana jest ta kultura i młodzież często ją wyklucza. Młodzi Kaszubi pragną propagowania nowoczesnej kultury kaszubskiej. Tym co oddziela kaszubskość od polskości jest język. Język kaszubski utrzymuje tą granicę, jednak skoncentrowanie się tylko na języku powoduje zagubienie tradycji, kultury i obrzędowości. Dziś we współczesnym świecie jesteśmy postawieni przed decyzjami. W dawnych tradycjach doszukujemy się takich wyborów, ponieważ jest to świat zintegrowany pewnymi granicami. Młodzież nie lubi być ograniczona, nie chce podejmować świadomej decyzji. Młodzi ludzie aby utożsamiać się z tradycją potrzebują indywidualnej interpretacji przeszłości w wybranym przez siebie kontekście, wykorzystanie formy kultury kaszubskiej, lecz z jej modyfikacją. Konieczne jest wyodrębnienie najważniejszych wartości tej kultury, ale

¹¹ Obracht-Prondzyński C., *Dylematy związane z kaszubską tożsamością*, publikacja z *Spółeczność kaszubska w procesie przemian*, Kancelaria Senatu, Warszawa 2012.

również nadanie jej wyrazu nowoczesności, aby była częścią życia osób biorących w niej udział. We współczesnym świecie folklor kaszubski jest dostosowany do pewnej grupy, przekazywany z pokolenia na pokolenie, przetwarzany i tworzony na nowo. Brak autentyzmu dla młodzieży odczuwany jest jako sztuczny, nieatrakcyjny i nie potrafią się z tym utożsamiać. Folklorowi nadaje się znaczenie prostej, ludowej kultury, która nie ulega modernizacji, rozwoju oraz nie świadczy o dorosłości. Na podstawie tego wizerunku kultury wychowywana jest młodzież, która uczestniczy w kulturze kaszubskiej tylko poprzez przebranie się w ludowy strój, tańce oraz śpiewanie ludowych piosenek. Młodzież ta zostaje wyśmiewana przez rówieśników z wyższych sfer, co staje się wykluczeniem społecznym. Doprowadza to do unikania przez dorastającą młodzież uczestniczenia w tego typu przedsięwzięciach. To właśnie z folkloryzacją młodzi ludzie nie chcą się utożsamiać. Więc wybór młodych ludzi nie ogranicza się tylko do tradycji czy nowoczesności, ale jest to także wybór między autentyzmem a sztucznością. Najważniejsze jest aby uczestnicy znaleźli miejsce do realizacji własnych potrzeb, aby mogli swoją mniejszość nauczyć się odczuwać jako prawdziwą, oderwać się od przeszłości. Przeżywanie kultury przez współczesną młodzież tworzy nowy wymiar kultury nowoczesnej.¹²

4.4. Kolorowa sztuka kaszubska.

Znakiem rozpoznawczym Kaszub jest haft, który zmieniał się na przestrzeni lat. W XVIII w. haft z motywem tulipana zaprojektowany został przez siostry zakonne. Następnie dodano inne motywy kwiatowe takie jak: lilie, margaretki, stokrotki oraz owoce granatu, które haftowano w kolorze złota i srebra. Dziś najpopularniejszy jest haft, który powstał we Wdzydzach w 1909r., a jego kompozycja kolorystyczna oparta na siedmiu podstawowych kolorach, mających symboliczne znaczenie:

- a) niebieskim w trzech odcieniach: od jasnobłękitnego do ciemnoszafirowego-
nawiązują do nieba, jeziora, morza
- b) zielonym – nawiązującym do łąk i lasów
- c) żółtym – nawiązującym do słońca
- d) czarnym – nawiązującym do trudu pracy Kaszub
- e) czerwonym – nawiązującym do miłości do ziemi ojczystej.

Do pierwszych motywów doszły kolejne motywy kwiatowe: bratki, dzwonki, goździko, koniczyna, niezapominajka oraz róże. Główną kompozycję haftu pełni element o nieskomplikowanym układzie gałęzi, który nawiązuje do prostych zasad życia ludzkiego. Haft kaszubski wykorzystywany jest do zdobienia obrusów, serwetek, koszulek, butów itp. Na Kaszubach popularne jest również plecionkarstwo, tkactwo, malarstwo na szkle, rzeźbiarstwo w

¹² Dołowy-Rybińska N., *Tradycja, folklor, nowoczesność. Kultura górnołużycka i kaszubska w oczach ich młodych przedstawicieli*, Polska Akademia Nauk, Poznań, 2015

drewnie oraz ceramika. Ceramika znana jest w całej Polsce, a ceramikę kaszubską odróżnić można przez zastosowanie kolorów: niebieskiego, granatowego, brązu, kremowego, oraz motywy kwiatów bzu, lili, tulipanów, rybich łusek oraz rozgwiazdy.¹³



Rys. 7 Wzór haftu Kaszubskiego. Źródło: <https://kaszubi.pl/>

¹³ Obracht-Prondzyński C., *Kaszuby od kuchni*, publikacja z *Spoleczność kaszubska w procesie przemian*, Kancelaria Senatu, Warszawa 2012.

5. MŁODZIEŻOWE CENTRUM KULTUROWE

5.1. *Instytucje pozaszkolne.*

Instytucje pozaszkolne należą do kategorii wychowania celowego. Do tej kategorii należą również: szkoła, organizacje młodzieżowe, biblioteki, młodzieżowe domy kultury, kluby, organizacje sportowe itp. Wszystkie te instytucje wiążą się z czasem wolnym młodych ludzi. Pozaszkolne instytucje oświatowo – wychowawcze można podzielić na następujące grupy:

1. instytucje organizowane przez dorosłych dla młodzieży, czyli to dorośli pełnią rolę kierowniczą – np. dom kultury
2. instytucje organizowane przez młodzież dla młodzieży, która będzie mogła sama pełnić rolę kierowniczą – np. klub młodzieżowy

Pierwsza kategoria instytucji wiąże się z narzucaniem przez dorosłych planu i sposobu organizowania zajęć czy czasu dla młodzieży. Istnieją grupy młodych ludzi, które nie potrafią, a nawet nie chcą w żaden sposób organizować swojego czasu wolnego. Przez to można spotkać prawie puste domy kultury lub świetlice. Szczególną rolę w kształtowaniu wzoru na spędzanie czasu wolnego w instytucjach wychowania jest rodzina. Jednak i tu możemy się spotkać ze zjawiskiem szkodliwym. Organizacje, gdzie pełnią rolę kierowniczą dorośli nie uwzględniają podstawowych potrzeb młodzieży- najczęściej zanika tutaj możliwość wyboru. W takim przypadku młodzież ucieka przed formami zinstytucjonalizowanymi dotyczącymi spędzania czasu wolnego, w szczególności czasu pozaszkolnego. Instytucje powinny być kierowane tak, aby poznawać potrzeby oraz zainteresowania przyszłego użytkownika, także powinny uczyć samodzielnego organizowania czasu wolnego. Dobrą drogą jest planowanie czasu wolnego przez samą młodzież, pod pewną kontrolą dorosłych tak, aby nabierali umiejętności. Uważa się, że sukcesem człowieka jest wykształcenie umysłowe czy intelektu. Dobre wyniki w szkole świadczą o dobrym ukształtowaniu osobowości dziecka. Wychowanie natomiast nie zamyka się tylko na umyśle i dobrych ocenach w szkole, należy kształcić postawy emocjonalne i kultury fizycznej. Brak wykształcenia w tych dziedzinach nie da się nadrobić już w późniejszych latach. Wynikiem tego braku jest niedorozwój emocjonalny, który wpływa na życie społeczne. Dlatego instytucje zajmujące się organizacją czasu wolnego powinny stanowić czynnik kształtujący potrzeby życia emocjonalnego, kreowanie osobowości oraz krzewienie kultury fizycznej. Aby młodzież była aktywna w przestrzeni pozaszkolnej konieczne jest również stworzenie warunków odpowiednich dla zachowań w czasie wolnym takich, jak elementy zagospodarowania przestrzennego w tym różnorodne urządzenia. Ważną rolę w takiej przestrzeni odgrywać będzie wychowawca, który nie będzie prznosił zasad kształtowania określonych w placówkach szkolnych. Wychowawca ten musi mieć stosunek partnerstwa, który zrozumie potrzeby

młodzieży, nie będzie stawiał im warunków i nakazywał drogę, którą mają podążać. Rola ta w świecie współczesnym będzie coraz bardziej ważniejsza i odpowiedzialna za życie społeczne.¹⁴

¹⁴ Przeclawski K., *Pozaszkolne instytucje oświatowo-wychowawcze a czas wolny młodzieży*, publikacja z *Oświata i wychowanie w Polskiej Rzeczypospolitej Ludowej*, Wydawnictwo szkolne i Pedagogiczne, Warszawa

6. YOUTH CENTER - PRZYKŁADY

Youth Center - centrum młodzieżowe, często nazywane klubem młodzieżowym, jest miejscem gdzie młodzi ludzie mogą spędzać swój wolny czas i uczestniczyć w życiu społecznym. W różnych regionach kluby charakteryzują się odrębną kulturą, czy formą zajęć, ale łączy je udział w kształtowaniu osobowości młodych ludzi opartej na współpracy z drugim człowiekiem. Zapewniają młodym ludziom zajęcia, które odciągają ich od spędzania wolnego czasu w domu w towarzystwie komputera czy smartfona. Pomagają zrozumieć otaczający świat, oraz wybrać drogę, którą należy podążać w przyszłości. Koncepcja takiego miejsca jest jeszcze mało znana w naszym kraju.

6.1. *Centre of Creative Services of Eastern Latvia.*



Rys. 8 Centre of Creative Services of Eastern Latvia. Źródło: <https://www.archdaily.com/>

Pierwszym przykładem Youth Center jest Wschodnie Łotewskie Centrum Usług Kreatywnych, nazywany „Zeimuls” co oznacza na polski „ołówek” (Rys. 8). Celem władz miasta było stworzenie innowacyjnego i kreatywnego środowiska dla dzieci i młodzieży w przedziale wiekowym 13-25 lat. Miejsce to ma zachęcać młodzież do powrotu po studiach do rodzinnego miasta i wiązanie z nim swojej przyszłości. Centrum oferuje zajęcia hobbystyczne i kreatywne poza zajęciami szkolnymi takie jak: tańce, muzyka, ceramika, obróbka drewna, szycie, szachy, aerobik, fitness. Koordynatorem centrum jest młodzież, która organizuje zajęcia dla dzieci i młodzieży. Miejsce to współpracuje z pobliskim kościołem oraz wzniesieniem zamkowym. Zbudowane zostało w duchu poszanowania przeszłości miejsca. Dach budynku jest bezpieczny dla użytkowników ale także dostarcza naturalne światło do wewnętrznych pomieszczeń. W ten sposób wewnątrz powstała różnorodność i niepowtarzalność przestrzeni. Budynek jest

integralną częścią krajobrazu co wpływa na ciepłe i przyjazne nowe środowisko dla dzieci. Zajęcia w Centrum są bezpłatne, finansowane przez dotację z budżetu państwa i gminy.¹⁵

6.2. Gehua Youth and Cultural Center



Rys. 9 Gehua Youth and Cultural Center. Źródło: <https://www.archdaily.com/>

Kolejnym przykładem jest Centrum Młodzieżowe i Kulturalne w Gehua w Chinach (Rys. 9), które ma ogromne znaczenie historyczne i kulturowe. Centrum zapewnia rozrywkę dla dzieci i młodzieży, a jego bryła wtapia się w otaczający krajobraz. Dzięki temu młodzież może tutaj czuć naturę i spędzać z nią czas. W budynku znajdują się pomieszczenia do prowadzenia warsztatów plastycznych, tanecznych, laboratoria muzyczne oraz plac zabaw na zielonym dachu. Najciekawszym pomieszczeniem w Centrum jest teatr, który wykorzystywany jest w różny sposób i zapewnia różną interakcję z publicznością. Dzięki rozsuwanym drzwiom teatr otwiera się na centralny dziedziniec, w wyniku czego zaciera się granica między wnętrzem a zewnątrz, a ogród połączony łączy się z salą teatralną. Zabieg ten daje dzieciom i młodzieży nowe doznania.¹⁶

¹⁵ <https://www.salto-youth.net>

¹⁶ <https://www.archilovers.com>

6.3. Youth Center of Qingpu



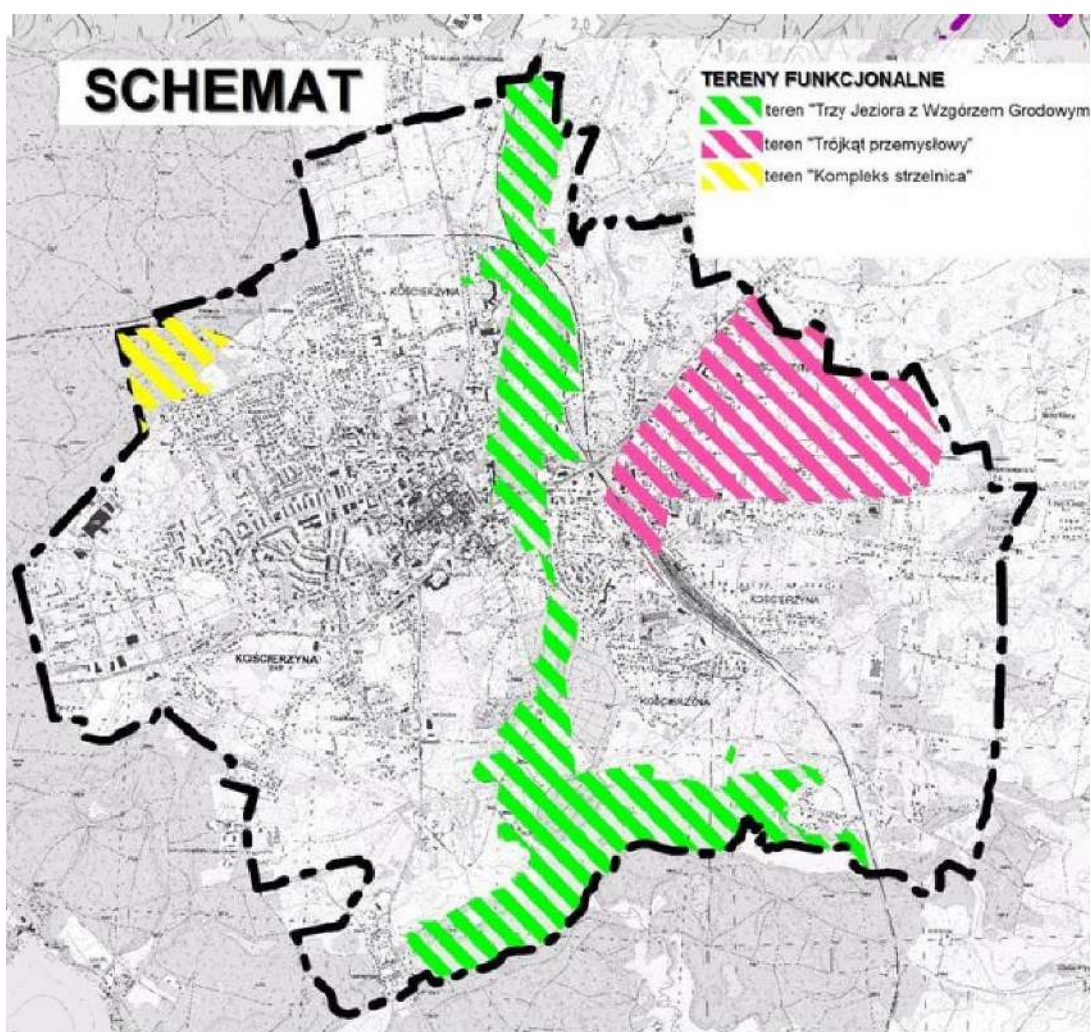
Rys. 10 Youth Center of Qingpu. Źródło: <https://www.archdaily.com/>

Trzecim przykładem jest Centrum Młodzieżowe w Qingpu (w Chinach) (Rys. 10). Budynek zlokalizowany w nowej części miasta inspirowany nowoczesną kulturą miejską jednocześnie nawiązuje do istniejącego starego miasta. Budynek jest oparty na założeniu przypominającym małe miasto – zespół jednostek połączonych w przestrzeniach zewnętrznych takich, jak: dziedzińce i place zabaw. Jednostki uwzględniają programy różnorodnych zajęć: teatralnych, muzycznych, malarstwa, czy kaligrafii. Połączenie przestrzeni o różnych funkcjach w jedną wspólnotę daje możliwość młodzieży przemieszczania się i odkrywania świata w zróżnicowanej przestrzeni. Wędrówka po budynku - miaście wywołuje te same odczucia co wizyta w centrum historycznym. Młodzież w ten sposób może odczuwać przeszłość i utożsamiać się z historią. Założenie to jest zgodne z tradycją tego miejsca, a wykreowana przestrzeń doskonale odpowiada cechom osobowości i działań młodego człowieka. Młodzież przybywająca w tym miejscu jest zachęcana do działania i dialogu z rówieśnikami.¹⁷

¹⁷ <https://architizer.com>

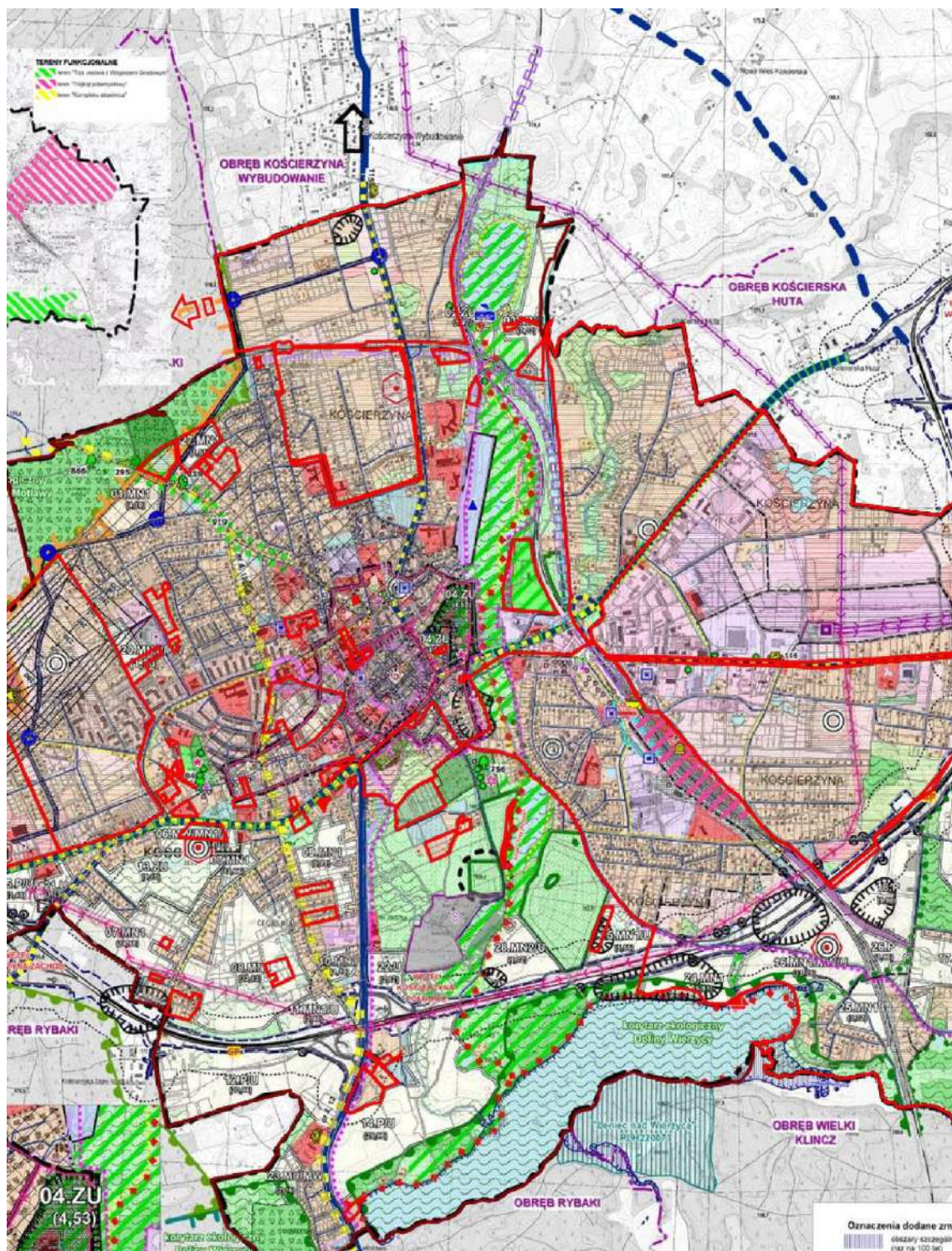
7. WYBÓR DZIAŁKI

Idealną przestrzenią dla młodzieży do spędzania czasu wolnego, poza szkołą są tereny zielone tak, aby młodzi ludzie mogli łączyć się z otaczającą naturą w tej przestrzeni. Na Rys. 11 przedstawiony został schemat funkcjonalny miasta Kościerzyna. Znaczną część miasta zajmują tereny rekreacyjne, oznaczone zielonym kreskowaniem. Z Załącznika nr 3 do Uchwały Nr LXVI/515/18 Rady miasta Kościerzyna z dnia 29 sierpnia 2018r., którego fragment przedstawia Rys. 12, tereny te są istotne w rozwoju miasta Kościerzyna, ze względu na to, jest to przestrzeń przeznaczona na rekreację i wypoczynek codzienny mieszkańców wraz z planowanymi elementami zagospodarowania. Na terenie tym przewidziane jest również urządzenie szlaku trzech jezior, jakimi są: jezioro Gałęźne, jezioro Kapliczne oraz jezioro Wierzysko. Wzdłuż tego szlaku planowana jest ścieżka rowerowa, oznaczona na Rys. 12 jest czerwonymi punktami.



Rys. 11 Schemat miasta Kościerzyna ze Studium Uwarunkowań i Kierunków Zagospodarowania Przestrzennego. Źródło: <http://www.koscierzyna.e-mpzp.pl/>

Wzdłuż szlaku znajdują się również tereny podmokłe, co daje możliwość stworzenia projektu architektoniczno-hydrotechnicznego dla przestrzeni publicznej. Tworzyłoby to pewne dopełnienie dla Młodzieżowego Centrum Kulturowego.



Rys. 12 Studium uwarunkowań i kierunków zagospodarowania przestrzennego. Źródło:

<http://www.kosciierzyna.e-mpzp.pl/>

Teren ten również jest atrakcyjny według ankietowanych w Partycypacji Społecznej. Na pytanie otwarte: Co Pana/Pani zdaniem jest największym problemem Miasta Kościerzyna? odpowiedzieli, że największym problemem jest park, który mieści się za urzędem miasta. Teren wokół ogródka jordanowskiego i za urzędem miasta nie jest zagospodarowany, a mogłoby być to najpiękniejsze miejsce w mieście Kościerzyna. Ankietowani wskazali na potrzebę modernizacji parku, który znajduje się również blisko głównej trasy Kościerzyna – Gdańsk, dworca PKP oraz głównego rynku w mieście.¹⁸

¹⁸ *Partycypacja społeczna*, ankiety opublikowane dnia 25.06.2019, wyniki opublikowane dnia 23.07.2019 na stronie <http://miastokoscierzyna.pl>

8. PODSUMOWANIE

Analizując temat młodzieży w mieście i sposób spędzania czasu wolnego, można dojść do wniosku, że to od młodzieży będzie zależeć przyszłość naszych miast. Aby młodzież mogła poznawać świat, kreować swoją osobowość trzeba pozwolić im na to, stwarzając im przestrzeń publiczną odpowiednią dla ich potrzeb, a nie taką, jak widzą tę przestrzeń dorośli. Dlatego odpowiednie wydaje się podjęcie tematu związanego z wykreowaniem przestrzeni życia współczesnej młodzieży. Aby pomóc młodym ludziom w procesie poznawczym dobrze jest wprowadzić sztukę, bo dzięki niej proces ten może stać się podstawą myślenia jakościowego. Sztuka pozwala na lepsze poznawanie siebie i swoich możliwości. Bez takich zabiegów narażamy młodzież na kreowanie swojej osobowości poprzez kulturę masowego przekazu, która jest chaotyczna i nielogiczna. Wiedza zdobywana przez człowieka za pośrednictwem sztuki ma charakter konkretny i obrazowy, a także ułatwia przyswajanie wiadomości. Argumentem przemawiającym za słusznością podjęcia działań jest również lokalizacja, która znajduje się na Kaszubach. Młodzież w tych rejonach również potrzebuje nie tylko ograniczać się do przeszłości, ale warto pozwolić jej na wyodrębnienie najważniejszych wartości i nadać im wyraz nowoczesności. Poprzez indywidualne interpretowanie tej sztuki młodzież ma możliwość przeżywania jej na swój współczesny sposób.

SPIS RYSUNKÓW

Rys. 1	Lokalizacja miasta Kościerzyna na mapie Polski. Źródło: http://archiwum.powiatkoscierski.pl/	4
Rys. 2	Miejsce spotkań młodzieży w galerii „Forum” w Gdańsku. Źródło: https://www.globtroter.pl	5
Rys. 3	Dane procentowe pokazujące czasu spędzany przez młodzież w internecie. Źródło: https://www.wyborczar.pl	6
Rys. 4	Działanie młodzieży w przestrzeni. Źródło: https://www.gdansk.pl	7
Rys. 5	Rozwój umysłu poprzez sztukę. Źródło: https://www.clinicaser.com	9
Rys. 6	Mapa przedstawiająca obszar Kaszub. Źródło: https://pl.wikipedia.org	12
Rys. 7	Wzór haftu Kaszubskiego. Źródło: https://kaszubi.pl/	16
Rys. 8	Centre of Creative Services of Eastern Latvia. Źródło: https://www.archdaily.com/	19
Rys. 9	Gehua Youth and Cultural Center. Źródło: https://www.archdaily.com/	20
Rys. 10	Youth Center of Qingpu. Źródło: https://www.archdaily.com/	21
Rys. 11	Schemat miasta Kościerzyna ze Studium Uwarunkowań i Kierunków Zagospodarowania Przestrzennego. Źródło: http://www.koscierzyna.e-mpzp.pl/	22
Rys. 12	Studium uwarunkowań i kierunków zagospodarowania przestrzennego. Źródło: http://www.koscierzyna.e-mpzp.pl/	23

WYKAZ LITERATURY

1. Dołowy-Rybińska N., *Tradycja, folklor, nowoczesność. Kultura górnołużycka i kaszubska w oczach ich młodych przedstawicieli*, Polska Akademia Nauk, Poznań, 2015
2. Dziarmakowska K., Stokłuska E.: *Przestrzeń publiczna a młodzież*, Podsumowanie panelu eksperckiego, Warszawa 2012.
3. Obracht-Prondzyński C., *Spółeczność kaszubska w procesie przemian*, Kancelaria Senatu, Warszawa 2012.
4. *Partycypacja społeczna*, ankiety opublikowane dnia 25.06.2019, wyniki opublikowane dnia 23.07.2019 na stronie <http://miastokoscierzyna.pl>
5. Praca zbiorowa pod redakcją Tyszkowej M.: *Sztuka i dorastanie dziecka*. Państwowe Wydawnictwo Naukowe, Warszawa – Poznań 1981.
6. Przeclawski K., *Oświata i wychowanie w Polskiej Rzeczypospolitej Ludowej*, Wydawnictwo szkolne i Pedagogiczne, Warszawa
7. Smagacz - Poziomska M.: *Czy miasto jest potrzebne?*. Wydawnictwo Naukowe SCHOLAR, Warszawa 2015.

ŹRÓDŁA INTERNETOWE

1. <https://www.archdaily.com/>
2. <https://www.archilovers.com>
3. <https://architizer.com>
4. <http://archiwum.powiatkoscierski.pl/>
5. <https://www.clinicaser.com>
6. <https://www.gdansk.pl>
7. <https://www.globtroter.pl>
8. <https://kaszubi.pl/>
9. <http://www.koscierzyna.e-mpzp.pl/>
10. <https://www.salto-youth.net>
11. <https://pl.wikipedia.org>
12. <https://www.wyborczar.pl>

CZEŚĆ II

PROJEKT KONCEPCYJNY

STRESZCZENIE

Tematem pracy dyplomowej magisterskiej jest stworzenie przestrzeni przyciągającej młodzież tak, aby zatrzymać potencjalnych użytkowników w mieście. Projekt Młodzieżowego Kaszubskiego Centrum Kulturowego znajduje się na trasie planowanego szlaku łączącego trzy jeziora Gałęźne – Kapliczne – Wierzysko oraz na trasie istniejącego kanału wodnego. Budynek zaprojektowany został w taki sposób, by nie zakłócać naturalnego przepływu wody w kanale poprzez zastosowanie kładek drewnianych. Centralna przestrzeń zintegrowana z zielenią i wodą usytuowana jest równolegle do ulicy Wojska Polskiego. Łączy ona trzy odrębne budynki, w których mieszczą się przypisane funkcje. W północnym obiekcie znajdują się pomieszczenia warsztatowe, do zajęć artystycznych oraz teatralnych. W zachodnim znajdują się pomieszczenia ciszy, takie jak biblioteka tematyczna, co-working i pomieszczenia do nauki indywidualnej. W budynku wschodnim zlokalizowana została restauracja oraz przestrzeń wspólna. Kierunki każdego budynku określają granice oraz sąsiadująca zabudowa. Obiekt nawiązuje do architektury w sposób współczesny z zastosowaniem lokalnych materiałów.

Słowa kluczowe: kultura, centrum kulturowe, koncepcja architektoniczna, warunki techniczne,

Dziedzina nauki i techniki, zgodnie z wymogami OECD: nauki inżynierskie i techniczne, inżynieria architektury, inżynieria lądowa.

ABSTRACT

The aim of this master's dissertation is establishing a place bringing the youth which may prevent potential users from leaving the town. The project of "Młodzieżowe Kaszubskie Centrum Kulturowe" is located on the route of a projected trail which connects three lakes Gałęźne, Kapliczne and Wierzysko and an existing sluiceway. The building was designed in such a way to not interfere with natural water flow in the channel by the use of wooden footbridges. Central part integrated with greenery and water is located in parallel with Wojska Polskiego Street. What is more, this facility articulates three separate buildings which has distinct functions. In northern one there are workshops and rooms for artistic and theatrical activity. Silence zone composed of a thematic library and separated space for both individual and cooperative learning is placed in western building. Eastern part is divided into a restaurant and common space. Directions of each building are determined by section lines and neighbouring development. The facility refers to architecture in a modern way using indigenous materials.

The project was designed according to directives from the regulation of the infrastructure minister in the matter of technical conditions which buildings and their exposure must comply.

Key words: culture, culture centre, architectural conception, technical conditions.

Field of study and technology, according to OECD: engineering and technical sciences, architecture engineering, civil engineering.

SPIS TREŚCI

I CZĘŚĆ KONCEPCYJNA	32
1. Wstęp i cel pracy	32
2. Studium problemu projektowego	32
3. Analiza tematu.....	32
II CZĘŚĆ PROJEKTOWA	33
1. DANE OGÓLNE	33
2. OPIS PLANU ZAGOSPODAROWANIA TERENU	34
3. OPIS BUDOWLANY	35
4. WPŁYW INWESTYCJI NA ŚRODOWISKO	42
5. ZIELEŃ.....	42
6. DOSTĘPNOŚĆ DLA OSÓB Z NIEPEŁNOSPRAWNOŚCIAMI.....	42
7. ZAGADNIENIA PRZECIWPOŻAROWE BUDYNKU	43
8. BIBLIOGRAFIA	45
III CZĘŚĆ GRAFICZNA	46

I CZĘŚĆ KONCEPCYJNA

1. Wstęp i cel pracy

Celem niniejszej pracy magisterskiej jest opracowanie projektu budynku będącym atrakcją dla potencjalnych użytkowników jakimi jest młodzież, która szuka rozrywki i kultury poza miastem Kościerzyna. Zaprojektowany obiekt Młodzieżowe Kaszubskie Centrum Kultury, mieści się przy ulicy Wojska Polskiego w Kościerzynie na trasie istniejącego kanału wodnego oraz planowanego szlaku łączącego trzy jeziora Gałęźne – Kapliczne – Wierzysko, wzdłuż którego zaproponowano rozwiązania przestrzenne.

2. Studium problemu projektowego

W programie funkcjonalnym należy uwzględnić wytyczne z decyzji o warunkach zabudowy, wizji lokalnej, analizy programu funkcjonalnego, warunków technicznych oraz prawa budowlanego.

3. Analiza tematu

Projektowany budynek został zlokalizowany na działce przy ulicy Wojska Polskiego w Kościerzynie, którą obejmuje decyzja o warunkach zabudowy. Dla obiektu planowana jest funkcja kulturowa, rozrywkowa oraz naukowa. W budynku zaprojektowano również przestrzeń publiczną z wydzielonym teatrem, która jest zintegrowana z zielenią oraz kanałem wodnym. Przestrzenie wspólne takie, jak pomieszczenia warsztatowe, artystyczne, teatralne, biblioteka tematyczna, czy pomieszczenie do nauki indywidualnej zaprojektowano w trzech odrębnych budynkach.

II CZĘŚĆ PROJEKTOWA

1. DANE OGÓLNE

1.1. *Przedmiot i zakres opracowania*

Przedmiotem opracowania pracy dyplomowej magisterskiej jest budynek Młodzieżowego Kaszubskiego Centrum Kulturowego oraz zagospodarowanie działki, na której będzie znajdować się projektowany obiekt. Zakres opracowania obejmuje stworzenie projektu koncepcyjnego wraz z koncepcją zagospodarowania terenu oraz propozycją rozwiązań przestrzennych wzdłuż szlaku łączącego trzy jeziora Gałęźne, Kapliczne oraz Wierzysko.

2. OPIS PLANU ZAGOSPODAROWANIA TERENU

2.1. Opis zagospodarowania terenu - stan istniejący

Teren, na którym realizowany jest projekt znajduje się przy ulicy Wojska Polskiego w Kościerzynie, wzdłuż planowanego szlaku łączącego trzy jeziora: Gałęźne, Kapliczne oraz Wierzysko. Teren ten zajmuje obszar trzech działek o numerach ewidencyjnych 70/19, 71/5 i 71/9. Wymienione działki oddziela kanał wodny o numerach ewidencyjnych 212/1 i 213/3. Działka nr 70/19 charakteryzuje się deniwelacją terenu na poziomie 8,4 m, oraz skarpą po stronie zachodniej o wysokości do 15 m. Działki nr 71/5 oraz 71,9 posiadają deniwelację o wysokości 3,5 m. Teren od strony południowej ma bezpośredni dostęp do ulicy dwukierunkowej oraz ciągu pieszego.

2.2. Opis zagospodarowania terenu- stan projektowany

Na działce zaprojektowano Młodzieżowe Kaszubskie Centrum Kultury. Poziom 0,00 założono na rzędnej 158,40m.n.p.m.. Główne wejścia znajdują się w przeszklonej części centralnej, do których dostęp jest od ulicy Wojska Polskiego, od wschodniej oraz od północnej strony działki. Zaprojektowano kładki o funkcji ciągu pieszego oraz rowerowego, które odchodzą od głównego ciągu pieszego wzdłuż ulicy Wojska Polskiego. Wjazd na teren do miejsc parkingowych znajdujących po stronie wschodniej, biegnie od ulicy dwukierunkowej Wojska Polskiego. Aby uniknąć ingerencji w środowisko pozostawiono znaczną część istniejących drzew lub przesadzenie oraz zaproponowano zasadzenie nowych.

Obszar oddziaływania inwestycji nie wykracza poza zakres działki nr 70/19, 71/5 i 71/9.

2.2.1. Podział geodezyjny

Do celów projektowych zostały połączone 3 działki o numerach ewidencyjnych 70/19, 71/5, 71/9 obręb: 04. Działki te dzieli kanał wodny o nr 212/1 oraz 213/3. Projektowany obszar znajduje się wzdłuż planowanego szlaku rekreacyjnego łączącego trzy jeziora – Gałęźne – Kapliczne - Wierzysko.

2.2.2. Parametry techniczne- założenia planu miejscowego

powierzchnia terenu	4 0316m ²
powierzchnia zabudowy	2533m ²
procent powierzchni zabudowy	6%
powierzchnia biologicznie czynna	29356 m ² W tym pow. zieleni w

	przestrzeni centralnej - 509 m ²
procent powierzchni biologicznie czynnej	73%>50%
powierzchnia utwardzona	1551m ²
Powierzchnia kładek drewnianych i ścieżek rowerowych	8424 m ² W tym pow. kładek w przestrzeni centralnej- 1091m ²
maksymalna wysokość zabudowy	18,50-nie ustalono
ilość kondygnacji naziemnych	3
ilość kondygnacji podziemnych	0

2.2.3. Odniesienie do zabudowy istniejącej

Projektowany budynek nawiązuje do architektury regionalnej, wykorzystując współczesny charakter wynikający z zastosowania lokalnych materiałów takich, jak drewno, szkło oraz kamień naturalny.

Zastosowanie dachu dwuspadowego również odwołuje się do otaczającej zabudowy

2.2.4. Warunki i zasady zagospodarowania i zabudowy terenu

Decyzja o warunkach zabudowy nie narzuca kryteriów zabudowy:

- 1) linia zabudowy- od ul. Wojska Polskiego
- 2) wysokość zabudowy do górnej krawędzi elewacji frontowej
- 3) natomiast zaleca się zachowanie powierzchni biologicznie czynnej – min. 50%

2.2.5. Ukształtowanie terenu

Działka o numerze ewidencyjnym 70/19 charakteryzuje się deniwelacją terenu na poziomie 8,4 m, oraz skarpią po stronie zachodniej o wysokości do 15 m. Działka o numerach ewidencyjnych 71/5 oraz 71,9 charakteryzuje się deniwelacją terenu na poziomie 3,5 m. Teren posiada spadek w kierunku prostopadłym do istniejącego kanału wodnego o numerze ewidencyjny 213/3. Najwyższa rzędna wynosi 173,3 a najniższa 156,4.

3. OPIS BUDOWLANY

3.1. Opis projektowanego układu funkcjonalnego

Projektowane Centrum Kulturowe składa się z części centralnej, która pełni funkcję przestrzeni publicznej na trasie istniejącego kanału wodnego i planowanego szlaku łączącego trzy jeziora, oraz z 3 odrębnych budynków.

W budynku po stronie wschodniej, który jest równoległy do granicy z terenem o funkcji przemysłowej znajduje się restauracja na parterze oraz na piętrze przestrzeń wspólna. Budynek trzykondygnacyjny równoległy do granicy północnej wydziela pomieszczenia do zajęć artystycznych, teatralnych, pomieszczenia warsztatowe do zajęć wspólnych, oraz w strefie wejściowej znajduje się część wystawowa. Zabudowa w sąsiedztwie wyznacza równoległe położenie trzeciego budynku dwukondygnacyjnego, który pełni funkcję przestrzeni ciszy i znajdują się tam pomieszczenia do nauki indywidualnej, co-working oraz biblioteka tematyczna. Wszystkie trzy budynki połączone są z centralną przestrzenią publiczną, w której znajdują się drewniane kładki zintegrowane z istniejącym terenem oraz kanałem wodnym. Kładki stanowią zejścia na niższy poziom gdzie wydzielony został obszar sceny teatralnej. Zadaszenie centralnej części stanowi taras.

3.2. Wykaz pomieszczeń oraz wykończenie posadzki.

3.2.1. Wykaz pomieszczeń oraz wykończenie posadzki poziomu 0

Nr	Nazwa pomieszczenia	Powierzchnia [m2]	Wykończenie posadzki
A0.01	Hol oraz część wystawowa	323,70	deski podłogowe
A0.02	Punkt informacyjny	30,00	deski podłogowe
A0.03	Magazyn	14,60	płytki ceramiczne
A0.04	Magazyn	33,15	płytki ceramiczne
A0.05	WC męskie	13,80	płytki ceramiczne
A0.06	WC damskie	11,00	płytki ceramiczne
A0.07	WC dla niepełnosprawnych	5,20	płytki ceramiczne
A0.08	Sala warsztatowa	119,40	deski podłogowe
A0.09	Magazyn	17,80	deski podłogowe
A0.10	Magazyn	25,00	deski podłogowe
A0.11	Pom. do zajęć artystycznych	267,80	deski podłogowe
A0.12	Pom. nauczycieli	100,00	deski podłogowe
A0.13	Pom. socjalne	56,80	płytki ceramiczne
A0.14	WC	5,70	płytki ceramiczne
A0.15	Klatka schodowa	28,00	gres antypoślizgowy

A0.16	Pom. porządkowe	11,00	plytki ceramiczne
A0.17	Winda	8,00	plytki ceramiczne
A0.18	Szatnia	36,50	plytki ceramiczne

Nr	Nazwa pomieszczenia	Powierzchnia [m2]	Wykończenie posadzki
B0.01	Klatka schodowa	22,00	gres antypoślizgowy
B0.02	Łazienka	5,60	plytki ceramiczne
B0.03	Pom. socjalne	7,00	plytki ceramiczne
B0.04	Biuro	10,60	plytki ceramiczne
B0.05	Korytarz	13,60	plytki ceramiczne
B0.06	Magazyn	9,90	plytki ceramiczne
B0.07	Kuchnia	22,10	plytki ceramiczne
B0.08	Magazyn	6,80	plytki ceramiczne
B0.09	Pom. porządkowe	4,70	plytki ceramiczne
B0.10	Rozdzielnia	7,10	plytki ceramiczne
B0.11	Zmywalnia	5,00	plytki ceramiczne
B0.12	Pom. Na odpadki	3,70	plytki ceramiczne
B0.13	Bar z salą konsumpcyjną	177,70	deski podłogowe
B0.14	Korytarz	25,30	deski podłogowe
B0.15	Pom. porządkowe	6,70	plytki ceramiczne
B0.16	WC damskie i dla niepełno.	7,10	plytki ceramiczne
B0.17	WC męskie i dla niepełno.	8,50	plytki ceramiczne
B0.18	Winda	4,40	plytki ceramiczne

Nr	Nazwa pomieszczenia	Powierzchnia [m2]	Wykończenie posadzki
C0.01	Przedsionek	7,30	gres antypoślizgowy
C0.02	Klatka schodowa	25,40	gres antypoślizgowy
C0.03	Magazyn	17,50	deski podłogowe
C0.04	Co-working	235,50	deski podłogowe
C0.05	Pom. socjalne	45,90	plytki ceramiczne
C0.06	WC	4,40	plytki ceramiczne
C0.07	Pm. nauczycieli	40,50	deski podłogowe
C0.08	Magazyn	23,00	deski podłogowe
C0.09	Biblioteka tematyczna	203,00	deski podłogowe
C0.10	Korytarz	42,10	deski podłogowe
C0.11	WC dla niepełnosprawnych	5,60	plytki ceramiczne
C0.12	WC damskie	11,60	plytki ceramiczne

C0.13	WC męskie	14,00	płytki ceramiczne
C0.14	Winda	3,50	płytki ceramiczne

Nr	Nazwa pomieszczenia	Powierzchnia [m2]	Wykończenie posadzki
P0.01	Przestrzeń publiczna/teatr	1091,00	deski drewniane

3.2.2. Wykaz pomieszczeń oraz wykończenie posadzki poziomu +1

Nr	Nazwa pomieszczenia	Powierzchnia [m2]	Wykończenie posadzki
A1.01	Korytarz	148,00	deski podłogowe
A1.02	Sala warsztatowa	61,30	deski podłogowe
A1.03	Magazyn	14,50	płytki ceramiczne
A1.04	WC męskie	13,80	płytki ceramiczne
A1.05	WC damskie	11,00	płytki ceramiczne
A1.06	WC dla niepełnosprawnych	5,20	płytki ceramiczne
A1.07	Sala warsztatowa	142,90	deski podłogowe
A1.08	Magazyn	19,50	deski podłogowe
A1.09	Magazyn	13,50	deski podłogowe
A1.10	Sala warsztatowa	69,60	deski podłogowe
A1.11	Magazyn	13,50	deski podłogowe
A1.12	Sala warsztatowa	64,80	deski podłogowe
A1.13	Klatka schodowa	28,00	gres antypoślizgowy
A1.14	Magazyn	11,00	deski podłogowe
A1.15	Sala warsztatowa	36,50	deski podłogowe
A1.16	winda	8,00	płytki ceramiczne

Nr	Nazwa pomieszczenia	Powierzchnia [m2]	Wykończenie posadzki
B1.01	Klatka schodowa	22,00	gres antypoślizgowy
B1.02	Przestrzeń wspólna	249,00	deski podłogowe
B1.03	Korytarz	34,80	deski podłogowe
B1.04	Magazyn	6,70	deski podłogowe
B1.05	WC damskie i dla niepełno.	7,10	płytki ceramiczne
B1.06	WC męskie i dla niepełno.	8,50	płytki ceramiczne
B1.07	Winda	4,40	płytki ceramiczne

Nr	Nazwa pomieszczenia	Powierzchnia [m2]	Wykończenie posadzki
C1.01	Przedsiónek	7,30	gres antypoślizgowy
C1.02	Klatka schodowa	25,40	gres antypoślizgowy
C1.03	Magazyn	17,50	deski podłogowe
C1.04	Co-working	160,00	deski podłogowe
C1.05	Sala warsztatowa	45,90	deski podłogowe
C1.06	Magazyn	4,40	deski podłogowe
C1.07	Sala warsztatowa	40,50	deski podłogowe
C1.08	Magazyn	11,50	deski podłogowe
C1.09	Magazyn	11,00	deski podłogowe
C1.10	Biblioteka tematyczna	100,00	deski podłogowe
C1.11	Korytarz	42,10	deski podłogowe
C1.12	WC dla niepełnosprawnych	5,60	płytki ceramiczne
C1.13	WC damskie	11,60	płytki ceramiczne
C1.14	WC męskie	14,00	płytki ceramiczne
C1.15	Winda	3,50	płytki ceramiczne

Nr	Nazwa pomieszczenia	Powierzchnia [m2]	Wykończenie posadzki
P1.01	Taras	1091,00	deski drewniane

3.2.3. Wykaz pomieszczeń oraz wykończenie posadzki poziomu +2

Nr	Nazwa pomieszczenia	Powierzchnia [m2]	Wykończenie posadzki
A2.01	Korytarz	140,50	deski podłogowe
A2.02	Sala warsztatowa	61,30	deski podłogowe
A2.03	Magazyn	14,50	deski podłogowe
A2.04	WC męskie	13,80	płytki ceramiczne
A2.05	WC damskie	11,00	płytki ceramiczne
A2.06	WC dla niepełnosprawnych	5,20	płytki ceramiczne
A2.07	Pom. techniczne	63,00	płytki ceramiczne
A2.08	Sala teatralna	350,00	deski podłogowe
A2.09	Zaplecze	38,00	deski podłogowe
A2.10	Garderoba damska	23,40	deski podłogowe
A2.11	Łazienka	5,40	płytki ceramiczne
A2.12	Garderoba męska	18,00	deski podłogowe
A2.13	Łazienka	5,20	płytki ceramiczne
A2.14	Magazyn	64,80	deski podłogowe

A2.15	Klatka schodowa	28,00	gres antypoślizgowy
A2.16	Pom. porządkowe	11,00	plytki ceramiczne
A2.17	Winda	8,00	plytki ceramiczne

Nr	Nazwa pomieszczenia	Powierzchnia [m2]	Wykończenie posadzki
B2.01	Klatka schodowa	22,00	gres antypoślizgowy
B2.02	Pom. techniczne	57,00	plytki ceramiczne

Nr	Nazwa pomieszczenia	Powierzchnia [m2]	Wykończenie posadzki
C2.01	Przedsiónek	7,30	gres antypoślizgowy
C2.02	Klatka schodowa	25,40	gres antypoślizgowy
C2.03	Pom. techniczne	91,50	plytki ceramiczne

3.2.4. Wykaz pomieszczeń oraz wykończenie posadzki poziomu +3

Nr	Nazwa pomieszczenia	Powierzchnia [m2]	Wykończenie posadzki
A3.01	Klatka schodowa	28,00	gres antypoślizgowy
A3.02	Pom. techniczne	133,60	plytki ceramiczne

3.3. Konstrukcja budynku

3.3.1. Układ konstrukcyjny obiektu budowlanego

Trzy odrębne budynki zaprojektowano w układzie konstrukcyjnym mieszanym o ustroju konstrukcyjnym ścianowym. Płyta stropowa pracuje jednokierunkowo. Część centralna z konstrukcji nośnej szkieletowej.

3.3.2. Kategoria geotechniczna obiektu

Przez wzgląd na skomplikowane warunki gruntowe oraz wysoki poziom wód gruntowych, przedmiotowy budynek zalicza się do 3 kategorii geotechnicznej.

3.3.3. Warunki i sposób posadowienia

Projektuje się posadowienie budynku z wykorzystaniem pali fundamentowych. Rozwiązanie to jest konieczne ze względów na skomplikowane warunki gruntowe, jakimi są mokradła.

3.4. Instalacje wewnętrzne

3.4.1. Instalacja wodociągowa i kanalizacji sanitarnej

Piony przewodów wodociągowych i kanalizacyjnych prowadzone są w szachtach.

3.4.2. Instalacja wentylacji mechanicznej

W budynku zastosowano wentylację mechaniczną nawiewno-wyiewną. W każdym z budynków wydzielono szachty wentylacyjne, dzięki którym świeże powietrze będzie docierało do pomieszczeń. Centrale wentylacyjne zlokalizowane mogą być nad pomieszczeniami sanitarnymi w najwyższych kondygnacjach.

3.4.3. Instalacja hydrantów wewnętrznych

Przewiduje się zlokalizowanie hydrantów wewnętrznych przy wejściach do budynku, klatek schodowych, na korytarzach na każdej kondygnacji.

3.4.4. Instalacja hydrantów zewnętrznych

Projektuje się rozmieszczenie hydrantów zewnętrznych oddalonych od zewnętrznej krawędzi jezdni do 15m i od ściany budynku o co najmniej 5m. Lokalizacje hydrantów przedstawiono na planszy nr 2 (rysunek Plan Zagospodarowania).

3.4.5. Instalacja odwodnienia budynku

Odwodnienie dachu odbywać się będzie za pomocą rur spustowych umiejscowionych w zewnętrznej warstwie izolacyjnej budynku.

3.5. Opis elementów budowlanych i wykończeniowych

3.5.1. Stropy

Stropy wewnętrzne wykonane z konstrukcji betonowej sprężonej, wykończone deską podłogową sosnową, w części magazynowej oraz sanitarnej strop wykończony płytkami ceramicznymi.

3.5.2. Dach dwuspadowy

Dach dwuspadowy wykonany z konstrukcji stalowej ze spadkiem 30°, wykończony blachą płaską.

3.5.3. Stropodach nad częścią centralną.

Stropodach nad częścią centralną wykonany z konstrukcji stalowej, wykończony deską tarasową sosnową.

3.5.4. Ściany.

Ściany zewnętrzne wykonane z bloczków silikatowych 24 cm, wykończone czarną sosnową deską nawiązującą do lokalnej architektury, tynkiem w kolorze haftu kaszubskiego przykrytym płytą ażurową, bądź kamieniem naturalnym.

Cokół wykończony kamieniem naturalnym.

Ściany wewnętrzne nośne 24 cm i działowe 12cm z bloczków silikatowych wykończone tynkiem mineralnym bądź sosnową deską w naturalnym kolorze.

Obudowa szachtów wentylacyjnych z bloczków silikatowych 12 cm, szachtów kanalizacyjnych 8 cm pokrytych tynkiem mineralnym.

3.5.5. Słupy.

Słupy w części centralnej stalowe w kształcie dwuteowników HEB 200.

3.5.6. Schody wewnętrzne

Schody ewakuacyjne zaprojektowano w konstrukcji żelbetowej, które wykończono płytkami gresowymi antypoślizgowymi. Przyjmuje się następujące wymiary: szerokość biegu w świetle barierek min. 120cm, szerokość spocznika w świetle barierek min. 150cm.

4. WPŁYW INWESTYCJI NA ŚRODOWISKO

Nie przewiduje się pogorszenia istniejącego stanu środowiska w związku z projektowaną inwestycją.

5. ZIELEŃ

Zaproponowano usunięcie części zieleni wysokiej oraz przesadzenia drzew. Zachowano zieleń wysoką na skarpie po stronie zachodniej i wschodniej oraz wzdłuż ulicy Wojska Polskiego – rozwiązanie to stanowi barierę od intensywnego ruchu samochodowego. Zaprojektowano trawniki z niską roślinnością oraz niskie i wysokie drzewa. Została zachowana min. powierzchnia biologicznie czynna wynikająca z decyzji o warunkach zabudowy.

6. DOSTĘPNOŚĆ DLA OSÓB Z NIEPEŁNOSPRAWNOŚCIAMI

Budynek jest przystosowany dla osób z niepełnosprawnościami. Przewiduje się dwa miejsca postojowe, które znajdują się po stronie wschodniej działki przy drodze dojazdowej do budynku. W każdym budynku jest dostęp do windy oraz do toalety przystosowanej dla osoby niepełnosprawnej.

7. ZAGADNIENIA PRZECIWPOŻAROWE BUDYNKU

7.1. Parametry techniczne

powierzchnia zabudowy	2533m ²
maksymalna wysokość zabudowy	18,50
ilość kondygnacji naziemnych	3
ilość kondygnacji podziemnych	0

7.2. Odległość od sąsiedniej zabudowy

Odległość od projektowanego budynku do najbliższych zabudowań wynosi 53 m.

7.3. Kategoria zagrożenia ludzi

Budynek zaliczany jest do kategorii zagrożenia- ZL III.

7.4. Strefy pożarowe

Każdy budynek stanowi jedną odrębną strefę pożarową. Łączna ilość stref wynosi 3. Dopuszczalna powierzchnia strefy pożarowej w budynku średniowysokim dla kategorii ZL III to 5000m².

7.5. Klasa odporności pożarowej budynku, odporność ogniowa i stopień rozprzestrzeniania ognia elementów budynku.

7.5.1. Klasa odporności pożarowej budynku

- klasa odporności „B”

7.5.2. Klasa odporności ogniowej elementów budynku

- główna konstrukcja nośna- R120
- konstrukcja dachu- R30
- konstrukcja stropów- REI60
- konstrukcja ścian zewnętrznych- EI60
- konstrukcja ścian wewnętrznych- EI30
- przekrycie dachu- RE30

7.6. Warunki ewakuacji

Na podstawie Rozporządzenia Ministra Infrastruktury z dnia 12 kwietnia 2002 r.

- długość przejść ewakuacyjnych nie przekracza 40m- warunek spełniony
- „najmniejsza szerokość drzwi w świetle ościeżnicy powinna wynosić 0,9 m, a w przypadku drzwi służących do ewakuacji do 3 osób - 0,8 m”- warunek spełniony
- „szerokość przejścia ewakuacyjnego w pomieszczeniu przeznaczonym na pobyt ludzi, należy obliczać proporcjonalnie do liczby osób, do których ewakuacji ono służy, przyjmując co najmniej 0,6 m na 100 osób, lecz nie mniej niż 0,9 m, a w przypadku przejścia służącego do ewakuacji do 3 osób - nie mniej niż 0,8 m”- warunek spełniony

7.7. Drogi pożarowe

Drogę pożarową została poprowadzona po wschodniej stronie działki zakończona placem manewrowym 20x20m, dostępna z ulicy dwukierunkowej Wojska Polskiego.

7.8. Hydrant zewnętrzny

Hydrant zewnętrzny wykorzystywany do poboru wody w czasie pożaru, umieszczony został w południowej części działki w odległości 15 m od ulicy Wojska Polskiego, oraz 44 m od chronionego budynku. Drugi hydrant po wschodniej stronie działki w odległości 2,5 m od drogi pożarowej, oraz 26 m od chronionego budynku. Odległość między hydrantami 105 m < 150 m - zgodnie z warunkami technicznymi.

8. BIBLIOGRAFIA

1. Dz.U. 2002 nr 75 poz. 690 - Rozporządzenie Ministra Infrastruktury z dnia 12 kwietnia 2002 r. w sprawie warunków technicznych, jakim powinny odpowiadać budynki i ich usytuowanie.
2. Dz.U. 2010 nr 109 poz. 719 - Rozporządzenie Ministra Spraw Wewnętrznych i Administracji z dnia 7 czerwca 2010 r. w sprawie ochrony przeciwpożarowej budynków, innych obiektów budowlanych i terenów.
3. Dz.U.2009.124.1030 - Rozporządzenie Ministra Spraw Wewnętrznych i Administracji z dnia 24 lipca 2009 r. w sprawie przeciwpożarowego zaopatrzenia w wodę oraz dróg pożarowych.
4. Neufert E. – Podręcznik projektowania architektoniczno-budowlanego- 4 wydanie polskie, rozszerzone i gruntownie zmienione- Warszawa: Wydawnictwo „Arkady”, 2011.

III CZĘŚĆ GRAFICZNA

Plansza 1

- wizualizacja

Plansza 2

- analizy skala 1:4000 oraz 1:40000
- zagospodarowanie terenu skala- 1:1000
- zagospodarowanie terenu skala – 1:2000

Plansza 3

- analizy skala 1:4000 oraz 1:40000
- zagospodarowanie terenu skala – 1:2000

Plansza 4

- schemat idei
- wizualizacja

Plansza 5

- rzut parteru skala - 1:200
- elewacja południowo wschodnia skala – 1:200

Plansza 6

- rzut piętra I skala - 1:200
- elewacja północno – zachodnia skala – 1:200
- elewacja południowo – zachodnia skala – 1:200

Plansza 7

- rzut piętra II skala - 1:200
- elewacja północno – wschodnia skala – 1:200

Plansza 8

- przekroje skala - 1:200
- wizualizacja



KREOWANIE PRZESTRZENI ŻYCIA WSPÓŁCZESNEJ MŁODZIEŻY POPRZEC SZTUKĘ I KULTURĘ.
MŁODZIEŻOWE KASZUBSKIE
CENTRUM KULTUROWE W KOŚCIERZYNIE





LOKALIZACJA



ANALIZA KOMUNIKACJI

- zakres objęty opracowaniem
- istniejący kanał wodny
- planowany szlak łączący trzy jeziora
- obwodnica
- główne drogi kołowe
- linia kolejowa
- linia autobusowa
- ścieżki rowerowe
- trzy jeziora - Gałęźne, Kapliczne, Wierzyńsko
- dworzec PKP
- przystanki autobusowe
- ok. 5 min. z centrum koła
- ok. 10 min. z centrum koła
- ok. 15 min. z centrum koła

ANALIZA KOMUNIKACJI

- zakres objęty opracowaniem
- istniejący kanał wodny
- planowany szlak łączący trzy jeziora
- ciągi piesze
- dzięki ciągły piesze
- ścieżki rowerowe
- główna droga kołowa
- wewnętrzne drogi kołowe
- parking
- przystanek autobusowy

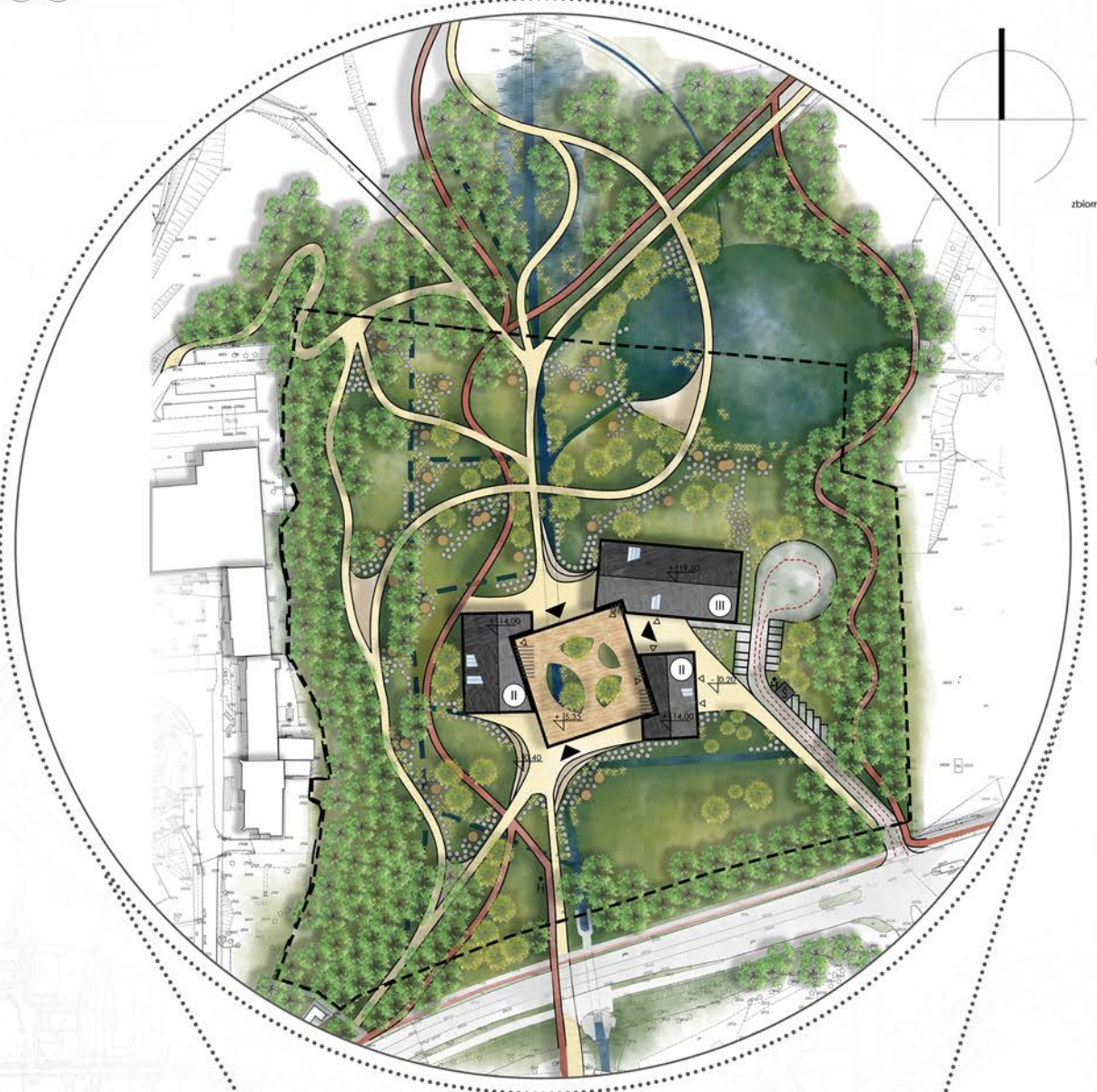
ANALIZA ZABUDOWY

- zakres objęty opracowaniem
- istniejący kanał wodny
- planowany szlak łączący trzy jeziora
- zabudowa mieszkalna
- zabudowa biurowa
- zabudowa handlowo-usługowa
- zabudowa przemysłowa
- zabudowa oświaty, nauki kultury
- zabudowa magazynowa
- zabudowa linia niemieszkalna



PLAN ZAGOSPODAROWANIA
SKALA 1:1000

- zakres objęty opracowaniem
- istniejący kanał wodny
- kładki drewniane
- ścieżki rowerowe
- droga kołowa
- droga pałanowa
- zbiornik retencyjny/tereny bagriste
- zieleni niska
- projektowana zabudowa
- łmieznik
- drzewa projektowane
- drzewa istniejące
- mała architektura/siedziska
- kamienie/ścieżka rekreacyjna
- ilość kondygnacji
- główne wejścia do budynku
- wejścia do budynku
- miejsca postojowe
- hydrant zewnętrzny
- koty wysokościowe

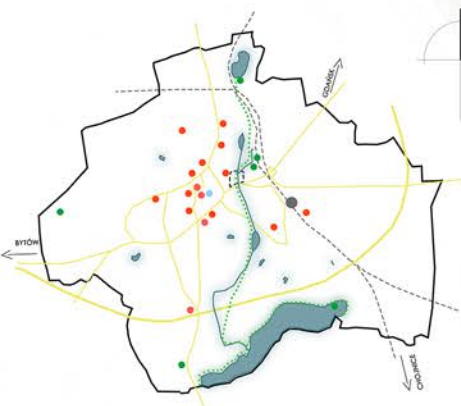


PROPONOWANE ROZWIĄZANIA PRZESTRZENNE WZDŁUŻ PLANOWANEGO SZLAKU ŁĄCZĄCEGO TRZY JEZIORA GAŁĘŻNE - KAPLICZNE - WIERZYŃSKO
SKALA :2000





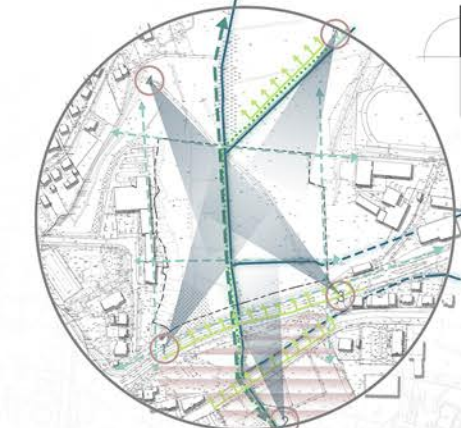
- ANALIZA ZIELENI**
- zakres objęty opracowaniem
 - istniejący kanał wodny
 - planowany szlak łączący trzy jeziora
 - obwodnica
 - główne drogi kołowe
 - linia kolejowa
 - trzy jeziora - Gałęźne, Kapliczne, Wierzycko
 - lasy
 - zielenie nieurzędzona, wysoka
 - zielenie nieurzędzona, niska
 - łęki
 - dworzec PKP



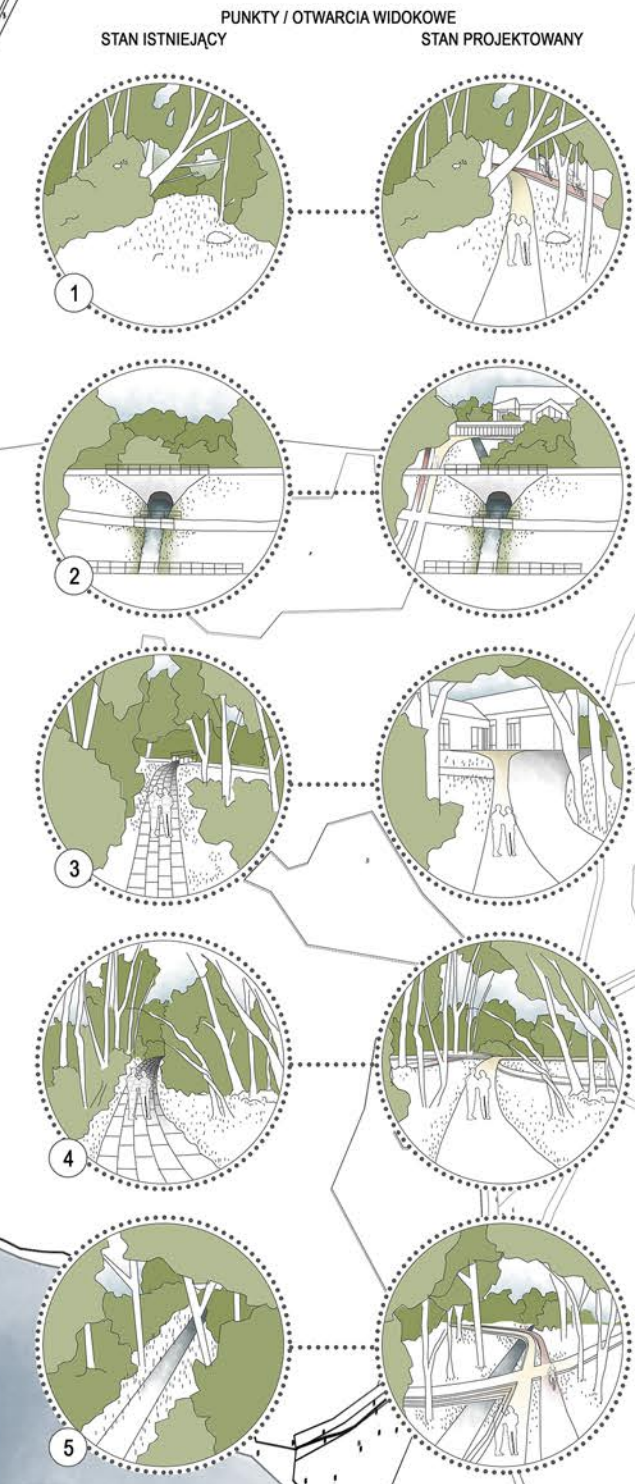
- ANALIZA OBIEKTÓW UŻYTKOWANYCH PRZEZ POTENCJALNYCH UŻYTKOWNIKÓW OBSZARU PROJEKTOWANEGO**
- zakres objęty opracowaniem
 - istniejący kanał wodny
 - planowany szlak łączący trzy jeziora
 - obwodnica
 - główne drogi kołowe
 - linia kolejowa
 - trzy jeziora - Gałęźne, Kapliczne, Wierzycko
 - obiekty handlowo-usługowe
 - obiekty oświaty, nauki i kultury
 - obiekty sportowe, rekreacyjne
 - rynek w Kościerzynie
 - dworzec PKP



- ANALIZA ZIELENI**
- zakres objęty opracowaniem
 - istniejący kanał wodny
 - planowany szlak łączący trzy jeziora
 - tereny bagńiste
 - zielenie nieurzędzona, wysoka
 - tereny zakrzewione
 - zielenie nieurzędzona, niska
 - łęki

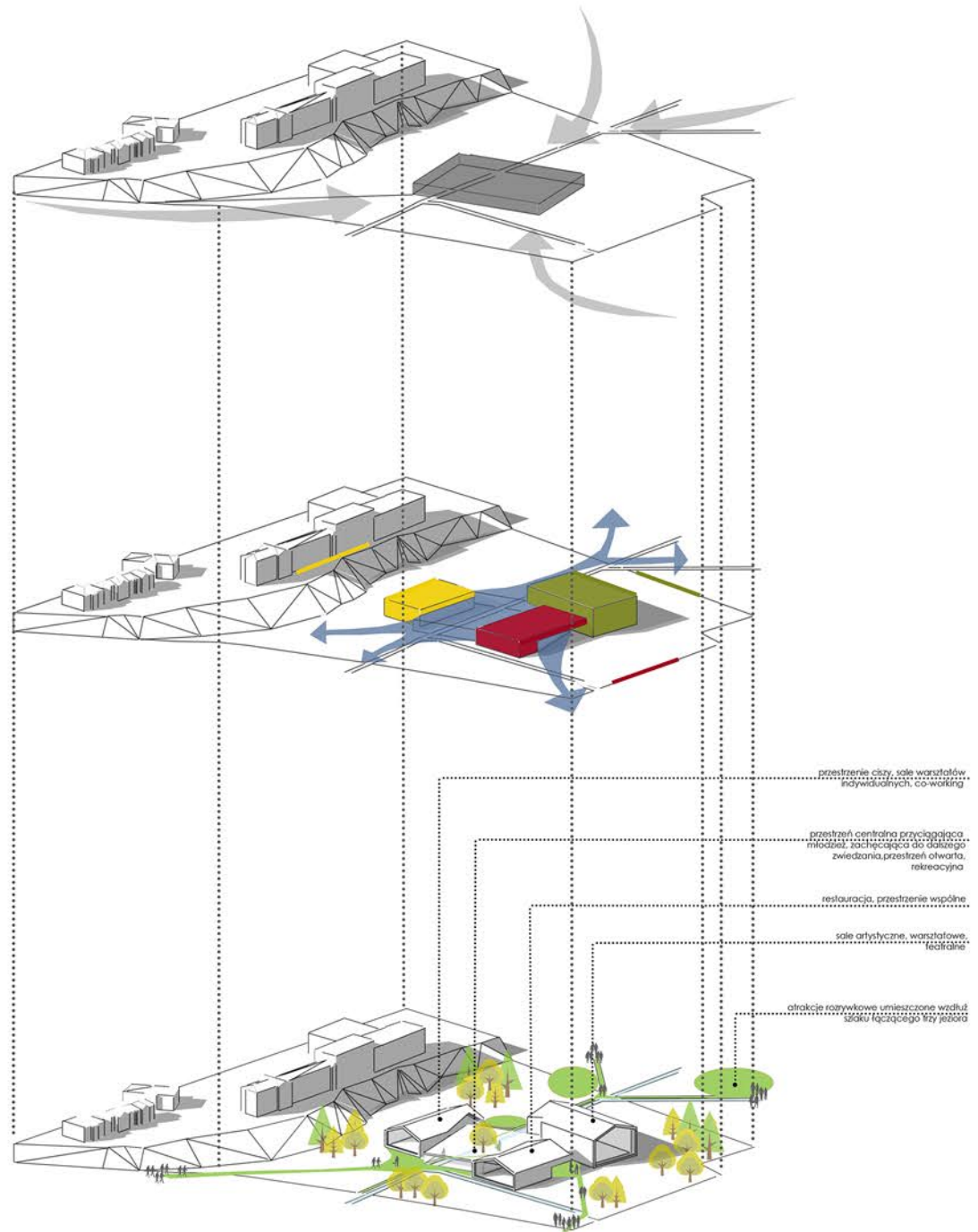


- ANALIZA KOMPOZYCYJNA**
- zakres objęty opracowaniem
 - istniejący kanał wodny
 - planowany szlak łączący trzy jeziora
 - główna oś kompozycyjna
 - osi kompozycyjne
 - ciągi widokowe
 - punkty/otwarcia widokowe
 - przedpole widokowe



GLÓWNE IDEE PROJEKTU

- stworzenie głównego skupiska młodzieży, usytuowanego równoległe do głównej ulicy.
- w centralnym parterze dominować będą przeszklenia, dlatego to co wewnątrz będzie przenikać na zewnątrz, co zacieka wi przechodzącą młodzież
- dodatkowe frzy bryły, których kierunki wyznaczają granice oraz sąsiadująca zabudowa, będą wzbudzać głębsze zaciekanie oraz chęć do dalszej wędrówki
- dzięki przesunięciom brył zyskujemy widoczną centralną część, w kierunku największych przepływów młodzieży, co akcentuje otwartość i dostępność
- poprzez dobór odpowiednich materiałów wykończeniowych, odpowiedniej skali, projektowany budynek ma współgrać z otaczającą roślinnością oraz kanałami wodnymi
- wzdłuż szlaku łączącego "trzy jeziora" utworzenie atrakcji rozrywkowych



UŻYTE MATERIAŁY W PROJEKCIE



KAMIEŃ NATURALNY



BETON



DESKI SOSNOWE W KOLORZE CZARNYM LUB NATURALNYM



PANALE AZUROWE



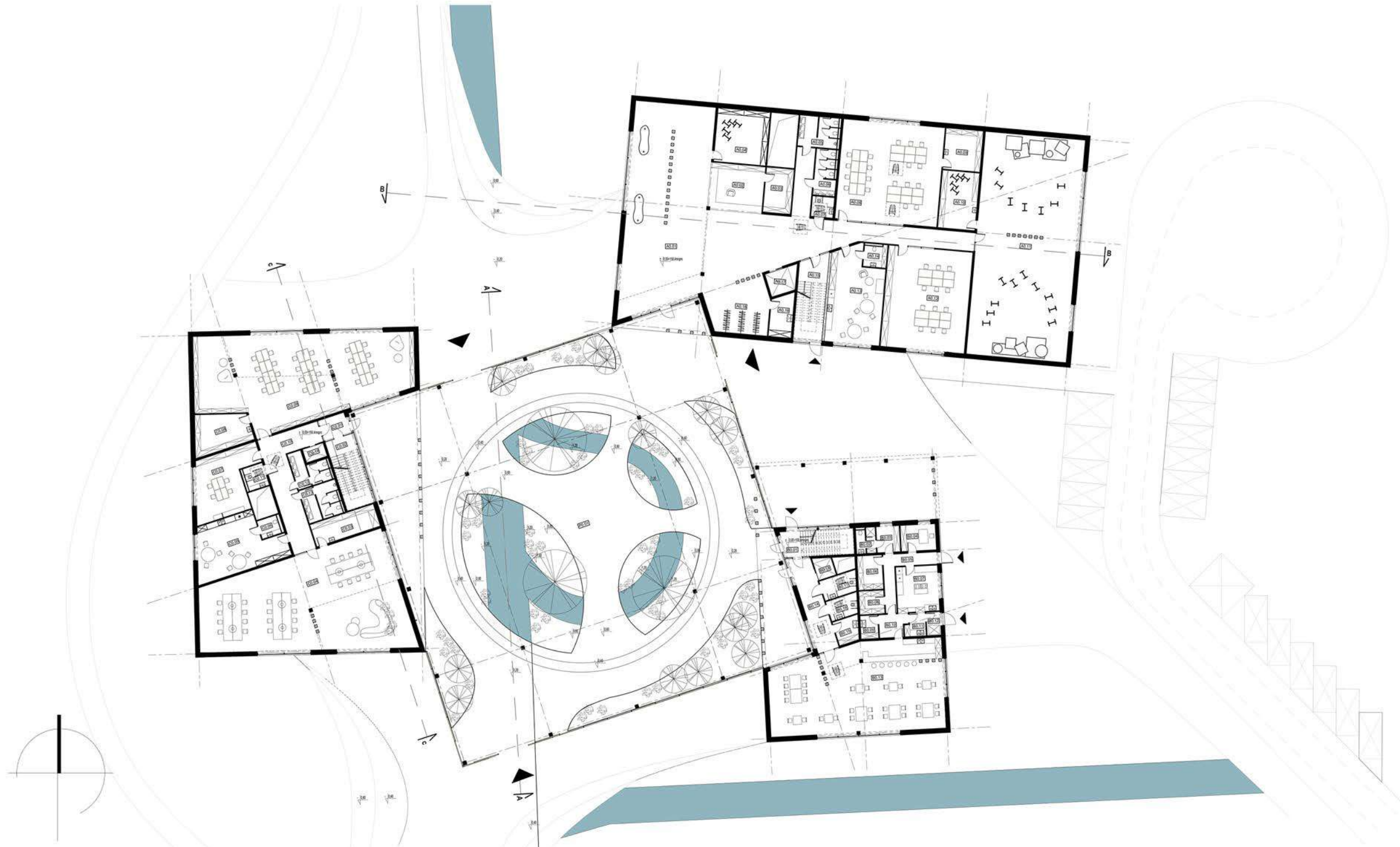
Nr	Nazwa pomieszczenia	Powierzchnia [m2]	Wykończenie posadzki
A0.01	Hol oraz część wystawowa	323,70	deski podłogowe
A0.02	Punkty informacyjne	30,00	deski podłogowe
A0.03	Magazyn	14,60	plytki ceramiczne
A0.04	Magazyn	33,15	plytki ceramiczne
A0.05	WC męskie	13,80	plytki ceramiczne
A0.06	WC damskie	11,00	plytki ceramiczne
A0.07	WC dla niepełnosprawnych	5,20	plytki ceramiczne
A0.08	Sala warsztatowa	119,40	deski podłogowe
A0.09	Magazyn	17,80	deski podłogowe
A0.10	Magazyn	25,00	deski podłogowe
A0.11	Pom. do zajęć artystycznych	267,80	deski podłogowe
A0.12	Pom. nauczycieli	100,00	deski podłogowe
A0.13	Pom. socjalne	56,80	plytki ceramiczne
A0.14	WC	5,70	plytki ceramiczne
A0.15	Klatka schodowa	28,00	gres antypoślizgowy
A0.16	Pom. porządkowe	11,00	plytki ceramiczne
A0.17	Winda	8,00	plytki ceramiczne
A0.18	Szatnia	36,50	plytki ceramiczne

Nr	Nazwa pomieszczenia	Powierzchnia [m2]	Wykończenie posadzki
B0.01	Klatka schodowa	22,00	gres antypoślizgowy
B0.02	Lazienka	5,60	plytki ceramiczne
B0.03	Pom. socjalne	7,00	plytki ceramiczne
B0.04	Baro	10,60	plytki ceramiczne
B0.05	Korytarz	13,60	plytki ceramiczne
B0.06	Magazyn	9,90	plytki ceramiczne
B0.07	Kuchnia	22,10	plytki ceramiczne
B0.08	Magazyn	6,80	plytki ceramiczne
B0.09	Pom. porządkowe	4,70	plytki ceramiczne
B0.10	Rozdzielnia	7,10	plytki ceramiczne
B0.11	Zmywalnia	5,00	plytki ceramiczne
B0.12	Pom. Na odpady	3,70	plytki ceramiczne
B0.13	Bar z salą konsumpcyjną	177,70	deski podłogowe
B0.14	Korytarz	25,30	deski podłogowe
B0.15	Pom. porządkowe	6,70	plytki ceramiczne
B0.16	WC damskie i dla niepełno.	7,10	plytki ceramiczne
B0.17	WC męskie i dla niepełno.	8,50	plytki ceramiczne
B0.18	Winda	4,40	plytki ceramiczne

Nr	Nazwa pomieszczenia	Powierzchnia [m2]	Wykończenie posadzki
C0.01	Przedsiódek	7,30	gres antypoślizgowy
C0.02	Klatka schodowa	25,40	gres antypoślizgowy
C0.03	Magazyn	17,50	deski podłogowe
C0.04	Co-working	235,50	deski podłogowe
C0.05	Pom. socjalne	45,90	plytki ceramiczne
C0.06	WC	4,40	plytki ceramiczne
C0.07	Pm. nauczycieli	40,50	deski podłogowe
C0.08	Magazyn	23,00	deski podłogowe
C0.09	Biblioteka tematyczna	203,00	deski podłogowe
C0.10	Korytarz	42,10	deski podłogowe
C0.11	WC dla niepełnosprawnych	5,60	plytki ceramiczne
C0.12	WC damskie	11,60	plytki ceramiczne
C0.13	WC męskie	14,00	plytki ceramiczne
C0.14	Winda	3,50	plytki ceramiczne

Nr	Nazwa pomieszczenia	Powierzchnia [m2]	Wykończenie posadzki
PO.01	Przestrzeń publiczna/teatr	1091,00	deski drewniane

RZUT PARTERU SKALA 1:200



ELEWACJA POŁUDNIOWA - WIDOK Z DOLNY (SKALA 1:300)





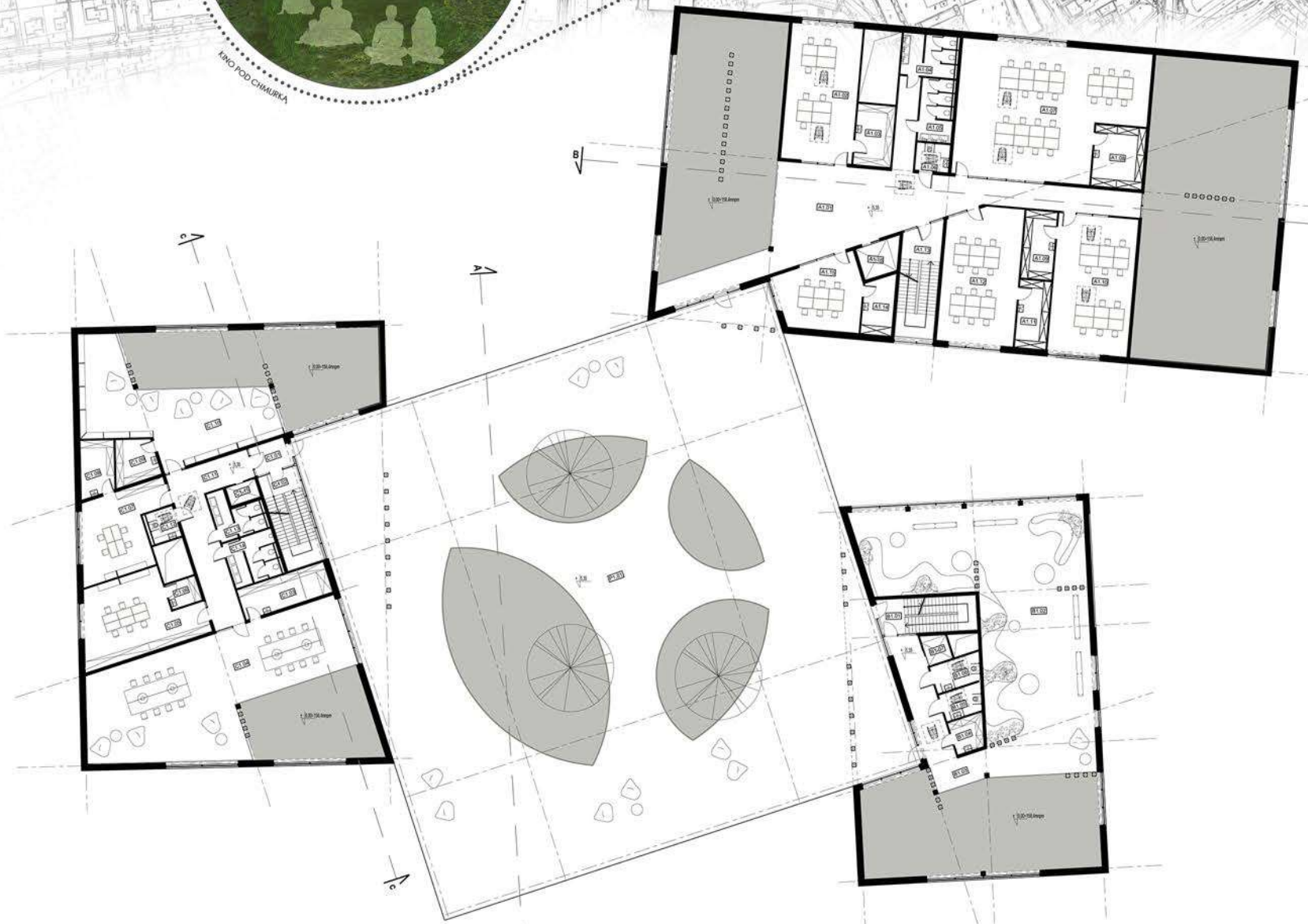
Nr	Nazwa pomieszczenia	Powierzchnia [m2]	Wykończenie posadzki
A1.01	Korytarz	148,00	deski podłogowe
A1.02	Sala warsztatowa	61,30	deski podłogowe
A1.03	Magazyn	14,50	płytki ceramiczne
A1.04	WC męskie	13,80	płytki ceramiczne
A1.05	WC damskie	11,00	płytki ceramiczne
A1.06	WC dla niepełnosprawnych	5,20	płytki ceramiczne
A1.07	Sala warsztatowa	142,90	deski podłogowe
A1.08	Magazyn	19,50	deski podłogowe
A1.09	Magazyn	13,50	deski podłogowe
A1.10	Sala warsztatowa	69,60	deski podłogowe
A1.11	Magazyn	13,50	deski podłogowe
A1.12	Sala warsztatowa	64,80	deski podłogowe
A1.13	Klatka schodowa	28,00	gres antypoślizgowy
A1.14	Magazyn	11,00	deski podłogowe
A1.15	Sala warsztatowa	36,50	deski podłogowe
A1.16	winda	8,00	płytki ceramiczne

Nr	Nazwa pomieszczenia	Powierzchnia [m2]	Wykończenie posadzki
B1.01	Klatka schodowa	22,00	gres antypoślizgowy
B1.02	Przestrzeń wspólna	249,00	deski podłogowe
B1.03	Korytarz	34,80	deski podłogowe
B1.04	Magazyn	6,70	deski podłogowe
B1.05	WC damskie i dla niepełno.	7,10	płytki ceramiczne
B1.06	WC męskie i dla niepełno.	8,50	płytki ceramiczne
B1.07	Winda	4,40	płytki ceramiczne

Nr	Nazwa pomieszczenia	Powierzchnia [m2]	Wykończenie posadzki
C1.01	Przedsiónek	7,30	gres antypoślizgowy
C1.02	Klatka schodowa	25,40	gres antypoślizgowy
C1.03	Magazyn	17,50	deski podłogowe
C1.04	Co-working	160,00	deski podłogowe
C1.05	Sala warsztatowa	45,90	deski podłogowe
C1.06	Magazyn	4,40	deski podłogowe
C1.07	Sala warsztatowa	40,50	deski podłogowe
C1.08	Magazyn	11,50	deski podłogowe
C1.09	Magazyn	11,00	deski podłogowe
C1.10	Biblioteka tematyczna	100,00	deski podłogowe
C1.11	Korytarz	42,10	deski podłogowe
C1.12	WC dla niepełnosprawnych	5,60	płytki ceramiczne
C1.13	WC damskie	11,60	płytki ceramiczne
C1.14	WC męskie	14,00	płytki ceramiczne
C1.15	Winda	3,50	płytki ceramiczne

Nr	Nazwa pomieszczenia	Powierzchnia [m2]	Wykończenie posadzki
P1.01	Taras	1091,00	deski drewniane

RZUT PIĘTRA | SKALA 1:200



ELEWACJA PÓŁNOCNO-ZACHODNIA SKALA 1:200



ELEWACJA PÓŁDNIOWO-ZACHODNIA SKALA 1:200



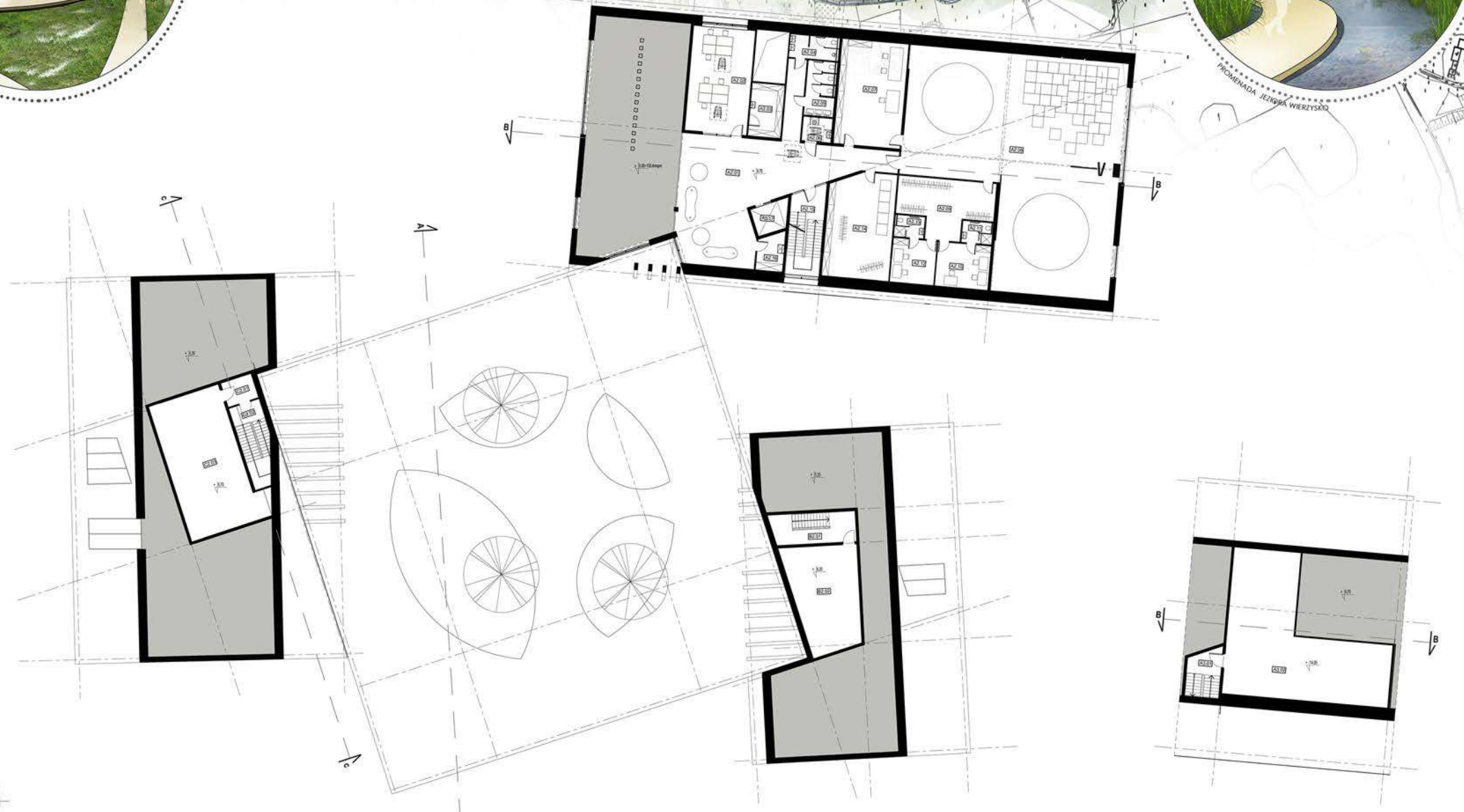
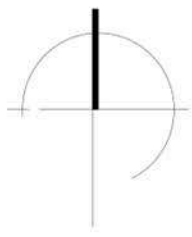
Nr	Nazwa pomieszczenia	Powierzchnia [m2]	Wykończenie posadzki
A2.01	Korytarz	140,50	deski podłogowe
A2.02	Sala warsztatowa	61,30	deski podłogowe
A2.03	Magazyn	14,50	deski podłogowe
A2.04	WC męskie	13,80	płytki ceramiczne
A2.05	WC damskie	11,00	płytki ceramiczne
A2.06	WC dla niepełnosprawnych	5,20	płytki ceramiczne
A2.07	Pom. techniczne	63,00	płytki ceramiczne
A2.08	Sala teatralna	350,00	deski podłogowe
A2.09	Zaplecze	38,00	deski podłogowe
A2.10	Garderoba damska	23,40	deski podłogowe
A2.11	Łazienka	5,40	płytki ceramiczne
A2.12	Garderoba męska	18,00	deski podłogowe
A2.13	Łazienka	5,20	płytki ceramiczne
A2.14	Magazyn	64,80	deski podłogowe
A2.15	Klatka schodowa	28,00	gres antypoślizgowy
A2.16	Pom. porządkowe	11,00	płytki ceramiczne
A2.17	Winda	6,00	płytki ceramiczne

Nr	Nazwa pomieszczenia	Powierzchnia [m2]	Wykończenie posadzki
B2.01	Klatka schodowa	22,00	gres antypoślizgowy
B2.02	Pom. techniczne	57,00	płytki ceramiczne

Nr	Nazwa pomieszczenia	Powierzchnia [m2]	Wykończenie posadzki
C2.01	Przedsiónek	7,30	gres antypoślizgowy
C2.02	Klatka schodowa	25,40	gres antypoślizgowy
C2.03	Pom. techniczne	91,50	płytki ceramiczne

Nr	Nazwa pomieszczenia	Powierzchnia [m2]	Wykończenie posadzki
A3.01	Klatka schodowa	28,00	gres antypoślizgowy
A3.02	Pom. techniczne	133,60	płytki ceramiczne

RZUT PIĘTRA | SKALA 1:200



RZUT POM. TECHNICZNEGO NA POZIOMIE +14,05
SKALA 1:200



ELEWACJA PÓLNOOCNO - WSCHODNIA | SKALA 1:200





PRZEKROJ A-A - SKALA 1:200



PRZEKROJ B-B - SKALA 1:200



PRZEKROJ C-C - SKALA 1:200

