



**POLITECHNIKA
GDAŃSKA**

WYDZIAŁ ARCHITEKTURY

Imię i nazwisko studenta: Natalia Sz wajkowska

Nr albumu: 159755

Studia drugiego stopnia

Forma studiów: stacjonarne

Kierunek studiów: Architektura

Specjalność: Architektura (studia w j. polskim)

PRACA DYPLMOWA MAGISTERSKA

Tytuł pracy w języku polskim: Przebudowa budynku kina "Milenium" w Słupsku w obiekt teatralny

Tytuł pracy w języku angielskim: Reconstruction of the "Milenium" cinema in Słupsk into an theatrical object

Potwierdzenie przyjęcia pracy	
Opiekun pracy	Kierownik Katedry/Zakładu (pozostawić właściwe)
<i>podpis</i>	<i>podpis</i>
dr inż. arch. Andrzej Prusiewicz	

Data oddania pracy do dziekanatu:

STRESZCZENIE

Architektura czasów PRL-u była odbiciem zmian ustrojowych zachodzących w państwie polskim. Wiodącym nurtem w projektowaniu stał się socrealizm (do 1956 roku), a później modernizm. W latach 50. i 60. w kraju powstało wiele obiektów kinowych, które zwykle charakteryzowały się dużą skalą, monumentalną formą, czytelnym podziałem funkcjonalnym i wykorzystaniem nowoczesnej technologii. Przykładem takiego budynku jest kino „Milenium” w Słupsku, które zostało wybudowane w pierzei Starego Rynku. Budowa obiektu odbyła się w latach 1959-1963. „Milenium” było wizytówką miasta i całego regionu. Było to kino premierowe o najwyższym standardzie technologicznym. Na początku nowego tysiąclecia placówka z roku na rok traciła widzów. Ze względu na brak środków na remont obiektu i bankructwo właściciela kino zostało zamknięte w 2010 roku, a na jego parterze powstał dyskont spożywczy.

Temat projektowy dotyczy przebudowy i adaptacji dawnego kina „Milenium” w Słupsku na salę teatralno-widowiskową ze zmiennym układem widowni. Do istniejącego budynku został dobudowany obiekt dla potrzeb aktorów, administracji i pracowników obiektu. Bryła nowego budynku nawiązuje do szerokości traktu dawnej sali kinowej. Głównym celem projektu było wyeksponowanie modernistycznego dziedzictwa obiektu z poszanowaniem jego walorów architektonicznych, funkcjonalnych oraz urbanistycznych.

Słowa kluczowe: architektura, PRL, kino, kultura, modernizm, teatr, sala, bryła, funkcja

ABSTRACT

The architecture of the PRL period was a reflection of political changes taking place in the Polish state. Socialist realism (until 1956) and later modernism were leading trends in design. In the 1950s and 1960s, many cinema facilities were built in the country, which were usually characterized by a large scale, monumental form, clear functional division and the use of modern technology. An example of such a building is the "Milenium" cinema in Słupsk, which was built in the front of the Old Market Square. The construction of the facility took place in 1959-1963. "Milenium" was a showcase of the city and the entire region. It was the premiere cinema with the highest technological standard. At the beginning of the new millennium, the institution was losing viewers from year to year. Due to the lack of funds for the renovation of the facility and the bankruptcy of the owner, the cinema was closed in 2010, and a supermarket was created in its place.

The topic of design concerns the reconstruction and adaptation of the former "Milenium" cinema in Słupsk into a theater and entertainment hall with a variable audience configuration. The addition to the existing building is the building for the needs of actors, administration and other employees. The shape of the new building refers to the width of the track of the former cinema hall. The main goal of the project was to display the modernist heritage of the building, respecting its architectural, functional and urban values.

Keywords: architecture, PRL, cinema, culture, modernism, theater, hall, shape, function

SPIS TREŚCI

I ESEJ.....	9
1. WSTĘP.....	9
2. GENEZA PROBLEMU.....	10
2.1. Rys historyczny.....	10
2.2. Kultura w czasach PRL-u.....	10
2.3. Architektura czasów PRL-u.....	11
2.4. Degradacja obiektów z okresu PRL-u i zmiany ich funkcji – przyczyny i skutki.....	12
3. WIELKIE KINA PRL-U.....	13
3.1 Budynki istniejące o niezmienionej funkcji.....	14
3.1.1 Kino „Kijów” w Krakowie.....	14
3.1.2. Kino „Wisła” w Warszawie.....	14
3.1.3. Kino „Luna” w Warszawie.....	15
3.2 Budynki istniejące o zmienionej funkcji – kultura.....	16
3.2.1. Kino „Światowid” w Nowej Hucie (Kraków).....	16
3.2.2. Kino „Kosmos” w Szczecinie.....	16
3.2.3. Kino „Iluzjon” (dawniej „Stolica”) w Warszawie.....	17
3.2.4. Kino „Ochota” w Warszawie.....	18
3.2.5. Kino „Wars” w Warszawie.....	18
3.3 Budynki istniejące o zmienionej funkcji – handel.....	19
3.3.1. Kino „Wilda” w Poznaniu.....	19
3.3.2. Kino „1 Maj” w Warszawie.....	19
3.3.3. Kino „Stylowe” w Opolu.....	20
3.3.4. Kino „Smerk” w Suchoj Beskidzkiej.....	20
3.3.5. Kino „Milenium” w Słupsku.....	21
3.3.6. Kino „Świt” w Nowej Hucie (Kraków).....	21
3.4 Budynki wyburzone.....	22
3.4.1. Kino „Skarpa” w Warszawie.....	22
3.4.2. Kino „Neptun” w Gdańsku.....	23
3.4.3. Kino „Kosmos” w Lublinie.....	23

3.4.4. Kino „Kraków” w Opolu.....	24
3.4.5. Kino „W-Z” w Warszawie.....	24
3.4.6. Kino „Moskwa” w Warszawie.....	25
3.4.7. Kino „Praha” w Warszawie.....	25
3.4.8. Kino „Sawa” w Warszawie.....	26
4. STUDIUM LOKALIZACJI KINA W TKANCE MIASTA NA POSTAWIE KINA „MILENIUM” W SŁUPSKU.....	27
4.1. Początki Rynku i fazy rozwoju od XIV do XIX wieku.....	27
4.2. Stary Rynek w okresie od 1901 do 1945.....	29
4.3. Stary Rynek po 1945 do czasów współczesnych.....	30
4.4. Struktura kwartału.....	34
5. KINO „MILENIUM” W SŁUPSKU.....	35
5.1. Historia obiektu.....	35
5.2. Struktura kina.....	38
5.2.1. Bryła.....	38
5.2.2. Podziały funkcjonalne.....	38
5.3. Detale architektoniczne.....	39
5.3.1. Elewacje.....	39
5.3.2. Szyld.....	40
5.3.3. Sala kinowa i wnętrza obiektu.....	41
5.4. Kino „Milenium” jako obiekt modernistyczny.....	42
II PROJEKT.....	43
6. INFORMACJE OGÓLNE.....	43
6.1. Idea i cel projektu.....	43
6.2. Problem projektowy.....	43
7. ANALIZY URBANISTYCZNE.....	44
7.1. Obszar Starego Miasta w Słupsku.....	44
7.1.1. Tkanka i układ funkcjonalny.....	44
7.1.2. Zieleń i komunikacja.....	45
7.1.3. Obszar miasta w granicach średniowiecznych murów.....	46
7.1.4. Istniejące obiekty historyczne.....	47

7.1.5. Obiekty związane z kulturą.....	48
7.1.6. Nowe inwestycje i rewitalizacje.....	49
7.2. Otoczenie Starego Rynku w Słupsku.....	50
7.2.1. Komunikacja.....	50
7.2.2. Główne ciągi piesze.....	51
7.2.3. Kompozycja.....	52
7.2.4. Obiekty historyczne.....	53
7.3. Wnioski.....	54
8. ZAGOSPODAROWANIE TERENU.....	55
8.1. Stan istniejący.....	55
8.1.1. Zagospodarowanie kwartału.....	55
8.1.2. Zabudowa najbliższego otoczenia.....	56
8.1.3. Historyczne podziały kwartału/współczesne odniesienia.....	57
8.2. Wnioski i wytyczne projektowe.....	58
8.3. Stan projektowany.....	58
8.3.1. Budynki.....	58
8.3.2. Układ komunikacyjny.....	58
8.3.3. Zieleń.....	58
8.3.4. Kompozycja.....	59
8.3.5. Odniesienie do zabudowy istniejącej.....	59
8.3.6. Ukształtowanie terenu.....	59
8.3.7. Bezpieczeństwo pożarowe.....	59
8.3.8. Miejsce gromadzenia odpadów.....	59
8.3.9. Bilans terenu inwestycji i charakterystyczne parametry.....	59
8.4. Zapisy MPZP.....	60
8.4.1. Wybrane ustalenia MPZP.....	60
9. OPIS OBIEKTU.....	61
9.1. Funkcje główne i towarzyszące.....	61
9.2. Bryła.....	61
9.3. Układ funkcjonalny.....	61
9.3.1. Budynek główny – dawne kino.....	61

9.3.2. Nawiązania pierwotnego układu.....	61
9.3.3. Budynek dobudowany.....	62
9.3.4. Parking podziemny.....	62
9.4. Sala.....	63
9.4.1. Dojście – komunikacja.....	63
9.4.2. Układ.....	63
9.4.3. Zmienny układ widowni.....	63
9.4.4. Akustyka.....	64
9.4.5. Oświetlenie.....	64
9.4.6. Konstrukcja.....	64
9.5. Rozwiązania konstrukcyjno-budowlane.....	64
9.5.1. Budynek istniejący.....	64
9.5.2. Budynek dobudowany.....	64
9.5.3. Dylatacje.....	65
9.5.4. Schody.....	65
9.5.5. Windy.....	65
9.6. Instalacje wewnętrzne.....	65
9.6.1. Pomieszczenia techniczne i sieci miejskie.....	65
9.6.2. Wentylacja.....	65
9.6.3. Odwodnienie budynku.....	65
9.7. Zagadnienia przeciwpożarowe.....	65
9.8. Oświetlenie.....	66
9.9. Wykończenie elewacji.....	66
9.10. Wykaz pomieszczeń.....	66
10. DOSTĘPNOŚĆ DLA OSÓB NIEPEŁNOSPRAWNYCH.....	68
WYKAZ LITERATURY.....	69
WYKAZ RYCIN.....	71
SPIS ZAŁĄCZNIKÓW GRAFICZNYCH.....	75

I ESEJ

Wielkie kina PRL-u. Problematyka dziedzictwa architektury kin modernistycznych z lat 50. i 60. XX wieku.

1. WSTĘP

Celem pracy jest przybliżenie historii budynków kin z czasów PRL-u (głównie z lat 50. i 60. XX wieku) oraz przykładów ich przekształceń i degradacji. Prawie żaden z obiektów nie przetrwał w swojej oryginalnej formie do dziś. Choć istnieją przykłady adaptacji kin na inne funkcje związane z kulturą, to wiele z nich zostało wyburzonych lub zaadaptowanych na funkcje związane z handlem. Przyczynami przekształceń lub likwidacji kin były najczęściej: niedochodowość, zły stan techniczny i brak środków na remont. Dodatkowo w latach dziewięćdziesiątych zaczęły pojawiać się nowoczesne kina sieciowe, które przyciągały dotychczasowych klientów starszych placówek. Budynki kin z czasów PRL-u reprezentowały cechy architektury socrealistycznej i modernistycznej, wiele z nich jest lub była doskonałym świadectwem minionych epok. Część z gmachów została uchroniona przed wyburzeniem przez wpis do rejestru zabytków i dziś w ich strukturach znajdują się placówki kulturalne i teatralne.

Poniższa praca przybliży genezę problemu oraz rys historyczny czasów PRL-u. Opracowanie przedstawia studium wybranych obiektów kin z lat 50. i 60. XX wieku oraz ich podział: budynki istniejące (w tym zaadaptowane na funkcje kulturowe/handlowe) oraz nieistniejące. Kolejne rozdziały dotyczą analizy wybranego obiektu – kina „Milenium” w Słupsku. W opracowaniu opisana jest historia obiektu, charakterystyka architektoniczna oraz sposób usytuowania budynku w historycznej tkance miasta.

2. GENEZA PROBLEMU

Architektura czasów PRL-u odzwierciedlała ówczesne realia. Wielkie i monumentalne założenia kontrastowały z istniejącą zabudową przed i powojenną. Architektura modernistyczna kształtowała nowy obraz miast. Pojawiające się nowe nurty w projektowaniu były konsekwencją zachodzących zmian w ustroju państwa.

2.1. Rys historyczny

Po II Wojnie Światowej Rzeczpospolita Polska odzyskała niepodległość. W okresie od 1944 do 1952 roku trwały prace nad zmianami ustroju kraju, który miał być w pełni zależny od ZSRR. Wszelkie przejawy oporu przeciwko przekształceniu Polski w socjalistyczne państwo były tłumione. W grudniu 1948 roku utworzono Polską Zjednoczoną Partię Robotniczą (PZPR), która sprawowała rządy w kraju do 1989 roku. W tym samym czasie trwała odbudowa państwa po II Wojnie Światowej. Powstawały wtedy nowe miasta tj. Nowa Huta. Realizowane były także różne projekty. Jednym z nich było wybudowanie 1000 szkół na 1000-lecie państwa (cel osiągnięto w 1951 roku).

22 lipca 1952 roku w życie weszła Konstytucja PRL-u. Polska Rzeczpospolita Ludowa była oficjalną nazwą państwa polskiego w latach 1952-1989.

Po śmierci Józefa Stalina w 1953 roku nastąpiła „odwilż”, część więźniów politycznych została uwolniona, a władzę w Rzeczpospolitej Ludowej objęli kolejno Władysław Gomułka i Edward Gierek. Zapożyczenie finansowe u państw zachodnich i późniejsze problemy ze spłatą długów wywołały kryzys gospodarczy, który nasilił się pod koniec lat 70. W sklepach brakowało podstawowych towarów, a w kraju wychuchały kolejne strajki. W rezultacie 19 grudnia 1981 roku władze pod kierownictwem generała Wojciecha Jaruzelskiego wprowadziły stan wojenny, który trwał do 1983 roku. W 1989 roku doszło do pierwszych, częściowo wolnych wyborów. Polska Rzeczpospolita Ludowa znowu stała się Rzeczpospolitą Polską (nazywaną również III RP). Prezydentem został Wojciech Jaruzelski, a premierem Tadeusz Mazowiecki.

2.2. Kultura w czasach PRL-u

Po II Wojnie Światowej kultura i sztuka zostały podporządkowane państwowej polityce komunistycznej. W państwie polskim zaczął obowiązywać realizm socrealistyczny. Doktryna socrealizmu wskazywała, że jest to jedyny rodzaj metody twórczej. Realizm socrealistyczny był narzędziem radzieckiej propagandy i kierunkiem w sztuce istniejącym od 1934 roku.

Po „odwilży” i liberalizacji kultury powstała m. in. polska szkoła filmowa. Kilka lat później władze państwa wprowadziły nowe zasady dotyczące użyteczności państwowej dzieł sztuki i cenzury prewencyjnej. Obowiązywały one do początku lat 80.

Wraz z latami 80. nastąpił rozwój kultury niezależnej. Z Niezależnym Samorządnym Związkiem Zawodowym „Solidarność” współpracowali artyści, a hołdem dla organizacji był film Andrzeja Wajdy „Człowiek z Żelaza”. Obraz otrzymał Złotą Palmę na festiwalu w Cannes. W 1980 roku Nagrodę Nobla w dziedzinie literatury przyznano Czesławowi Miłoszowi, którego twórczość była wydawana w Polsce w tzw. „drugim obiegu”.

2.3. Architektura czasów PRL-u

Architekturę okresu PRL-u można podzielić na cztery zasadnicze nurty:

- 1) **1945-1949** – kontynuacja przedwojennych koncepcji modernizmu,
- 2) **1949-1956** – realizm socjalistyczny,
- 3) **1956-1969** – powrót do modernizmu,
- 4) **1970-1989** – późny modernizm i postmodernizm czasów PRL-u.

Architektura czasów socrealizmu wyrażała potęgę oraz siłę władzy. Styl państwowy ZSRR charakteryzował się monumentalnością, symetrią, dużą skalą założeń oraz elementami stylizacji historycznej tj. pilastry, attyki i wielkie kolumnady. Podstawy ideologiczno-formalne zakładały przyjęcie w kraju wzorców architektonicznych z ZSRR, potępienie modernizmu i czerpanie z lokalnych form historycznych. Założenia urbanistyczne były projektowane jako przestrzenne place oraz szerokie, uporządkowane trakty, które umożliwiały organizację marszów i wieców państwowych. Biura projektowe zostały upaństwowione, a projekty były kontrolowane pod kątem ideologicznym. Architektura socrealizmu była „socjalistyczna w treści i narodowa w formie”. Jej doktryna obowiązywała od 1949-1954 roku. Upaństwowione zakłady narzucały sposób projektowania obiektów architektonicznych. Mimo wielu restrykcji sama data realizacji nie przesądziła o budowie kilku obiektów zaprojektowanych w innym stylu. Przykładami takich budynków są: Centralny Dom Towarowy projektu Zbigniewa Ichnatowicza oraz Jerzego Romańskiego w Warszawie (1948-1952) i Dom Handlowy „Okrągłak” projektu Marka Leykama w Poznaniu (1949-1952). Flagowymi przykładami architektury socrealistycznej są między innymi Pałac Kultury i Nauki (proj. Lew Rudniew) oraz Marszałkowska Dzielnica Mieszkaniowa w Warszawie, której układ nawiązujący do baroku miał być tłem dla wydarzeń o charakterze propagandowym.

Po okresie stalinizmu i „odwilży”, która miała wpływ na wiele dziedzin dotychczasowego życia w kraju, styl socrealizmu został potępiony i porzucony. Po 1956 roku projektanci zaczęli powracać do modernistycznych form. Dużym problemem stał się niedobór mieszkań. Architekci zajęli się unifikacją architektury mieszkaniowej, ale jednocześnie kreowali różnorodne formy architektury monumentalnej. Jednym z założeń mieszkalnych, zaprojektowanym w tamtym czasie, były warszawskie Sady Żoliborskie projektu Haliny Skibniewskiej (1958-1962). Projekt łączył architekturę z przestrzeniami zielonymi. Przykładami architektury monumentalnej są „Teatr Wybrzeże” w Gdańsku projektu Lecha Kadłubowskiego z 1959 roku oraz „SuperSam” w Warszawie państwa Krasińskich i Jerzego Hryniewieckiego (1959-1962). Popularne w tamtym okresie stały się budynki wystawienniczo-

handlowe o formach pawilonowych tj. Pawilon Meblowy (dzisiejszy budynek „LOT”, 1958-1961) w Gdańsku czy Dom Meblowy „Emila” w Warszawie (1966-1969). W architekturze modernistycznej tamtych czasów zauważalne są odwołania do 5 punktów architektury modernistycznej Le Corbusiera.

W latach 70. XX wieku czysty modernizm zaczął przenikać się z brutalizmem, który charakteryzował się ekspresją, surowością materiałów oraz wyraźnym zaznaczeniem konstrukcji. Przykładami architektury późnego modernizmu są: katowicka sala widowiskowa „Spodek” (1969-1971), Hala Olivia w Gdańsku (1965-1972) i Dworzec Centralny w Warszawie (1972-1976). U schyłku epoki PRL-u do architektury zaczęły wkraczać idee postmodernistyczne, które zrywały z ideałami modernizmu.

2.4. Degradacja obiektów z okresu PRL-u i zmiany ich funkcji – przyczyny i skutki

W miastach często można się natknąć na nieużytkowane i zaniedbane obiekty architektoniczne z czasów PRL-u (wyjątek stanowi architektura mieszkaniowa). Garstka z nich przetrwała próbę czasu i zachowała swoje oryginalne funkcje oraz formy. Przyczyną przemian takich obiektów była całkowita zmiana ideologii państwa i społeczeństwa. Zdarza się, że obiekty z czasów PRL-u wzbudzają mieszane uczucia. Niektóre ze względu na brak dalszej użyteczności są przebudowywane lub burzone.

Skutki opisanych działań są różne. Dzięki rosnącej świadomości społeczeństwa o dziedzictwie architektonicznym część obiektów zachowała swoje funkcje lub otrzymała „drugie życie”. Niestety istnieje dużo przypadków obiektów, które mimo swojej dużej wartości zostały wyburzone lub diametralnie zmienione. Część z nich stanowi puste „skorupy” w tkankach miasta. Filip Springer napisał, że niektóre obiekty architektoniczne *urodziły się w złym czasie, trudnym, bolesnym, byle jakim i parszywym. I jakby tego wszystkiego było mało, gdy czasy się zmieniły, kojarzono je już tylko z tamtą peerelowską bylejakością*¹.

¹ Filip Springer, *Źle urodzone – reportaże o architekturze PRL-u*, wyd. Karakter, Kraków 2011, s. 7

3. WIELKIE KINA PRL-U

Pierwsze kina na ziemiach polskich pojawiły się na przełomie XIX i XX wieku w Łodzi („Gabinet Iluzji”, „Tarty”), Szczecinie („Pionier”) i Poznaniu („Muza”). Widocznie zauważalny wzrost liczby podobnych obiektów nastąpił w okresie międzywojennym. Wtedy powstały między innymi nieistniejące już kina: „Warszawa” w Gdyni, „Grunwald” w Toruniu, „Bałtyk” w Poznaniu czy „Bajka” w Łodzi.

W czasie wojny wiele obiektów kinowych zostało zniszczonych, a w tych ocalałych pokazywano głównie produkcje niemieckie. Pod koniec lat 40. w Warszawie realizowany był plan budowy kin, które miały podnieść jakość życia mieszkańców w zniszczonym po wojnie mieście. Najstarsze, nieprzerwanie działające kino w stolicy, to wybudowane w 1930 roku kino „Atlantic”, które mogło się pochwalić dziś już nieistniejącym jednym z najbardziej charakterystycznych neonów w kraju. W jednej z sal „Atlantica” funkcjonowało kino non-stop, które puszczało zapętlone filmy, a na seans można było wejść w każdym momencie - podobne placówki funkcjonowały również w Łodzi i Wrocławiu.

W I połowie XX wieku większe i mniejsze obiekty kinowe funkcjonowały już niemal we wszystkich dzielnicach miast. Na przełomie lat 50. i 60. ubiegłego wieku pojawiły się wielkie socrealistyczne i modernistyczne kina, które zwykle były samodzielными, poprzedzonymi placami, wkomponowanymi w tkankę miasta bryłami. Wnętrza obiektów były nowatorskie, modne i wykorzystywały najnowszy design. Zdarzały się również kina, które były wkomponowane w istniejący budynek lub w kwartał zabudowy – w tym przypadku usytuowane na wewnętrznych podwórkach z przejściem przez budynek w pierzei kwartału. Charakterystycznym elementem elewacji, stref wejściowych i wewnątrz kin były neony oraz zdobnictwo mozaikowe. O popularności podobnych obiektów w tamtych czasach świadczy chociażby ich ilość i powszechny dostęp. W II połowie lat 60. w Polsce funkcjonowało około 4000 kin, większość z nich mieściła jedną, dużą salę. Kinami mogły się pochwalić zarówno większe, jak i małe miasta. Zwykle były to obiekty wolnostojące, a przestrzeń dookoła nich tworzyła miejsce spotkań i dyskusji dla widzów. Pierwszym trójwymiarowym kinem w Polsce było kino „Oka” w Warszawie, w którym wyświetlano filmy radzieckie.

Po 1989 roku przestano projektować obiekty kinowe jako przestrzeń miejską. W 2017 roku liczba kin w kraju wynosiła 491, z czego ponad 90% stanowiły obiekty w większych miastach (często w centrach handlowych). Ponad połowa seansów w Polsce była grana w multipleksach, które mieszczą około ośmiu sal. Obecnie nieliczne dawne kina funkcjonują w swojej pierwotnej formie. W poniższym opracowaniu znajdują się opisy wybranych przykładów.

3.1 Budynki istniejące o niezmienionej funkcji

3.1.1 Kino „Kijów” w Krakowie

Autor projektu: Witold Cęckiewicz, wnętrza – Krystyna Zgud-Strachocka

Budowa: od 1962

Otwarcie: 1967

W roku otwarcia było to największe kino w Krakowie. Sala kinowa mieściła 960 widzów. Obok obiektu stanął hotel, który jest połączony z kinem zespołem tarasowym. Cechą charakterystyczną budynku jest ceramiczny wystrój wnętrza. Tylne fasada została udekorowana mozaiką Jerzego Kowala, a wewnętrzne foyer - mozaiką Krystyny Zgud-Strachockiej. W latach 2005-2008 kino zostało poddane renowacji – duża sala, mieszcząca w tamtym momencie 828 widzów, została wyremontowana. Dodano również małą salę studyjną, kawiarnię oraz klub muzyczny. Obiekt funkcjonuje do dziś.



Ryc. 1. Kino „Kijów” w Krakowie.

3.1.2. Kino „Wisła” w Warszawie

Autor projektu: Cezaria Iljin-Szymańska, Wiktoria Iljin

Otwarcie: 1961

Wnętrze kina przy Placu Wilsona w Warszawie charakteryzowało się bogatą dekoracją malarską z motywem kosmicznym. Dekoracje, użyte materiały i wyposażenie wykorzystywały najnowszy design. Wewnątrz obiektu znajdowały się nowoczesne meble, rzeźby i designerskie oprawy oświetleniowe. W latach 90. kino przeszło gruntowny remont – jedną, dużą salę przerobiono na trzy mniejsze. Obecnie sale kinowe mieszczą łącznie 738 widzów. Oprócz kina w obiekcie funkcjonuje kawiarnia i bar.



Ryc. 2. Kino „Wisła” w Warszawie.

3.1.3. Kino „Luna” w Warszawie

Otwarcie: 22 lipca 1962

Kino „Luna” mieści się obok Placu Zbawiciela w Warszawie. Inspiracją dla nazwy placówki był radziecki program kosmiczny „Łuna”. Obiekt jako jeden z pierwszych w stolicy dysponował dwiema salami – pierwszą na 350, drugą na około 400 widzów (obecnie 304 i 347 miejsca). Charakterystyczna dla obiektu była neonowa elewacja. Sale kinowe znajdują się na podwórku zabudowy kwartałowej. Obecnie „Luna” to kino studyjne, w którym organizowane są również imprezy cykliczne, festiwale i wernisaże.



Ryc. 3. Kino „Luna” w Warszawie.

3.2 Budynki istniejące o zmienionej funkcji – kultura

3.2.1. Kino „Światowid” w Nowej Hucie (Kraków)

Autor projektu: Andrzej Uniejewski, wnętrza – Marian Sigmund

Budowa: 1955-1957

Otwarcie: 1957

Zamknięcie: 1992

Obecna funkcja: siedziba Muzeum PRL-u (2008-2012), Muzeum Nowej Huty – oddział Muzeum Krakowa (od 2019 roku)

Budynek jest przykładem architektury socrealizmu na co wskazuje jego monumentalna forma i nawiązania do klasycyzmu. Obiekt jest elementem Nowej Huty - wzorcowej dzielnicy tamtych czasów. Budynek znajdował się w projekcie osiedla już na etapie planów. Kino zostało usytuowane i wkomponowane w zabudowę przy jednej z głównych dróg. W środku obiektu znajdowały się dwie sale: duża z balkonem oraz mała. W piwnicach budynku mieściły się schrony. Po zamknięciu kina wnętrza obiektu były wielokrotnie przebudowywane. Zanim gmach został siedzibą muzeum Nowej Huty, pełnił również funkcję domu handlowego.



Ryc. 4. Kino „Światowid” w Nowej Hucie.

3.2.2. Kino „Kosmos” w Szczecinie

Autor projektu: Andrzej Korzeniowski

Budowa: 1956-1959

Otwarcie: 7 listopada 1959

Zamknięcie: 2003

Obecna funkcja: sala koncertowa (od 2020 roku)

Budynek kina cofnięto w głąb działki, a przed nim zaprojektowano duży plac. Dzięki temu zabiegowi obiekt miał wyglądać bardziej monumentalnie, a ruch ludzi przed seansem nie był tamowany - otwarta przestrzeń była miejscem spotkań i dyskusji. Oprócz seansów filmowych w kinie odbywały się koncerty. Na ścianie szczytowej sąsiedniej kamienicy mieścił się duży neon w postaci muralu reklamującego kino. W 2006 roku gmach został wpisany do rejestru zabytków m. in. ze względu na dużą wartość artystyczną mozaiki autorstwa

Sławomira Lewińskiego i Emanuela Messera znajdujące się na głównej elewacji. Obecnie trwa przebudowa obiektu na salę koncertową.



Ryc. 5. Kino „Kosmos” w Szczecinie.

3.2.3. Kino „Iluzjon” (dawniej „Stolica”) w Warszawie

Autor projektu: Mieczysław Piprek

Budowa: 1949-1950

Otwarcie: 1950

Obecna funkcja: kino studyjne, siedziba „Filmoteki Narodowej”, kawiarnia

Kino „Stolica” było jednym z czterech pierwszych kin (pozostałe „W-Z”, „1 Maj” i „Ochota”), które powstały w Warszawie po II Wojnie Światowej. Wszystkie zostały wybudowane według projektu tego samego architekta. Budynek powtarzał podobny styl i formę: obiekt parterowy, wolnostojący na planie prostokąta z falującym dachem.

Charakterystyczną cechą bryły „Stolicy” była rotunda wejściowa. Osiedlowe kino mieściło dwie sale. Zlokalizowano je na skwerze ukrytym między innymi budynkami. Sufit foyer zdobiły charakterystyczne plafony, które rozpraszają światło. W 1997 roku do obiektu dodano placówkę muzealną – „Iluzjon Filmoteki Narodowej”. Przez wiele lat kino nie było remontowane. „Stolicę” od wyburzenia uchroniły protesty społeczne, dzięki którym wpisano obiekt do rejestru zabytków. W 2011 roku budynek zmodernizowano i przebudowano według projektu architekta Tadeusza Żery. W tym samym roku odtworzono oryginalne elementy wystroju elewacji i wewnątrz.



Ryc. 6. Kino „Stolica” w Warszawie.

3.2.4. Kino „Ochota” w Warszawie

Autor projektu: Mieczysław Piprek

Budowa: 1949-1950

Otwarcie: 1950

Zamknięcie: 2001

Obecna funkcja: teatr „Och-teatr”

Po zamknięciu kina budynkowi groziło wyburzenie ze względu na zły stan techniczny. Mimo to obiekt został wpisany do rejestru zabytków. W 2010 roku w dawnym kinie ulokowano teatr.



Ryc. 7. Kino „Ochota” w Warszawie.

3.2.5. Kino „Wars” w Warszawie

Otwarcie: 1958

Zamknięcie: 2004

Obecna funkcja: teatr „Teatr WARSawy”

Hol placówki ulokowano w kamienicy. Foyer zostało połączone z salą kinowa, która znalazła się w osobnym budynku wewnątrz dziedzińca kwartału. Charakterystyczny dla obiektu był drewniany wystrój wewnątrz. Wpisanie do rejestru zabytków uchroniło gmach przed wyburzeniem. Od 2013 roku obiekt jest siedzibą teatru „Teatr WARSawy”.



Ryc. 8. Kino „Wars” w Warszawie.

3.3 Budynki istniejące o zmienionej funkcji – handel

3.3.1. Kino „Wilda” w Poznaniu

Budowa: 1955-1962

Otwarcie: 15 września 1962

Zamknięcie: 31 marca 2005

Obecna funkcja: dyskont spożywczy

Kino „Wilda” było pierwszym kinem w Poznaniu, które zostało wybudowane po II Wojnie Światowej. Sala kinowa z balkonem mieściła 760 widzów. Strefę wejściową tworzył przeszklony hol. Na przestrzeni lat obiekt był wielokrotnie remontowany i modernizowany. Największe modyfikacje zaszły w 1999 roku - zmieniono wystrój sal i holu. W tym samym czasie w obiekcie uruchomiono szatnię oraz kawiarnię. Po zamknięciu kina obiekt służył jeszcze przez rok jako scena teatralna i kabaretowa. Obecnie w budynku znajduje się dyskont spożywczy, a jedyną pamiątką po „Wildzie” jest neonowy szyld, który został ponownie zamontowany w 2014 roku.



Ryc. 9. Kino „Wilda” w Poznaniu.

3.3.2. Kino „1 Maj” w Warszawie

Autor projektu: Mieczysław Piprek

Budowa: 1949-1950

Otwarcie: 1950 (pierwszy seans 1 maja 1949)

Zamknięcie: 1989

Obecna funkcja: dyskont spożywczy

Budynek zaprojektowano w formie parterowego pawilonu. Wnętrza zostały utrzymane w stylu socrealistycznym – salę ozdobiły płaskorzeźby, a przestronny hol był wyłożony

marmurem. Po zakończeniu działalności kina w budynku mieściły się kolejno siedziba telewizji, dyskoteka i dyskont spożywczy.



Ryc. 10. Kino „1 Maj” w Warszawie.

3.3.3. Kino „Stylowe” w Opolu

Autor projektu: inżynier Wolski z Olsztyna

Otwarcie: 1959

Zamknięcie: lata 80. XX wieku

Obecna funkcja: dyskont spożywczy

Kino „Stylowe” zaprojektowano w formie parterowego pawilonu z dużym foyer. Elewacje budynku zdobiły charakterystyczne dla tamtych czasów neony. Sala kinowa z ekranem panoramicznym mieściła 319 widzów. Do 1963 roku było to największe kino w mieście (potem otworzono kino „Kraków”). Od 1968 w budynku organizowane były spotkania klubu filmowego. Po zamknięciu kina w gmachu mieścił się klub nocny. Obecnie znajduje się tam dyskont spożywczy.



Ryc. 11. Kino „Stylowe” w Opolu.

3.3.4. Kino „Smerk” w Suchej Beskidzkiej

Otwarcie: 1962

Obecna funkcja: dyskont spożywczy

Charakterystyczną cechą bryły budynku kina „Smerk” był złamany dach. Według tego samego projektu wybudowano kilka innych obiektów kinowych w latach sześćdziesiątych.

Główną elewację obiektu ozdobił neon. Po przebudowie w budynku mieści się dyskont spożywczy.



Ryc. 12. Kino „Smerk” w Suchej Beskidzkiej.

3.3.5. Kino „Milenium” w Słupsku

Autor projektu: Roman Dutkiewicz, Jan Korzeniowski

Budowa: 1959-1963

Otwarcie: 4 kwietnia 1963

Zamknięcie: 17 grudnia 2010

Obecna funkcja: parter – dyskont spożywczy, piętro – sala kinowa (nieużytkowana)

Kino „Milenium” było jednym z najnowocześniejszych w Polsce. Elewację obiektu ozdobił neon. Według tego samego projektu zostało wybudowane kino „Kosmos” w Lublinie. Na przestrzeni lat obiekt przyszedł liczne remonty i modernizacje. Obecnie na parterze budynku znajduje się dyskont spożywczy.



Ryc. 13. Kino „Milenium” w Słupsku.

3.3.6. Kino „Świt” w Nowej Hucie (Kraków)

Autor projektu: Andrzej Uniejewski, wnętrza – Marian Sigmund

Budowa: 1951-1953

Otwarcie: 1953

Zamknięcie: 2002

Obecna funkcja: dyskont spożywczy, kawiarnia filmowa „Filmową Café”

„Świt” był drugim kinem, które rozpoczęło działalność w Nowej Hucie. Podobnie jak otworzone kilka lat później bliźniacze kino „Światowid”, „Świt” był wpisany w plan osiedla już na etapie planów. Wystrój wewnątrz był prosty i elegancki - nawiązywał do stylu z okresu międzywojennego. Obiekt posiadał dwie sale – małą oraz dużą z balkonem. Po zamknięciu kina gmach stał się bazarem, a jego elewacje przykryły reklamy i banery. W 2012 roku został przeprowadzony gruntowny remont obiektu pod nadzorem konserwatora zabytków. Dawne kino odzyskało swój pierwotny wygląd, a na główną fasadę wrócił oryginalny neon. Obecnie w budynku mieści się dyskont spożywczy, a w miejscu dawnej małej sali kinowej znajduje się kawiarnia filmowa.



Ryc. 14. Kino „Świt” w Nowej Hucie.

3.4 Budynki wyburzone

3.4.1. Kino „Skarpa” w Warszawie

Autor projektu: Zygmunt Stępiński, współpraca z Andrzejem Milewskim

Budowa: 1956-1960

Otwarcie: 1960

Zamknięcie: 2003

Wyburzenie: 2008

Kino „Skarpa” charakteryzowało się modernistyczną, surową bryłą, przestronnym foyer i modnym w tamtych czasach neonem na elewacji. Drugi, bliźniaczy neon reklamowy był umieszczony na narożnej kamienicy przy ul. Foksal. Wnętrza pokryto malunkami oraz ceramiką. Plafony na suficie rozpraszają światło. Wnętrze zdobiły również nowoczesne oprawy świetlne. Sala kinowa z dwoma balkonami była oparta na słupach. Pod budynkiem znajdował się schron. W 1986 roku przeprowadzono gruntowny remont kina. Dziś w tym samym miejscu stoi budynek mieszkalny. Część elementów wystroju została zachowana – neon znajduje się w Muzeum Sztuki Nowoczesnej, a kolumny zdobione mozaikami w Hospicjum Onkologicznym na Ursynowie.



Ryc. 15. Kino „Skarpa” w Warszawie.

3.4.2. Kino „Neptun” w Gdańsku

Autor projektu: Alfred Monczyński, Andrzej Marten

Otwarcie: 3 listopada 1953

Zamknięcie: 1 czerwca 2015

Wyburzenie: 2016

„Neptun” (wcześniej „Leningrad”) był największym kinem na wybrzeżu – mieścił 1200 widzów. Inspiracją do projektu bryły budynku był Dom Prasy, czyli obiekt znajdujący się przy Targu Drzewnym w Gdańsku. Mozaika zdobiąca elewację została wykonana w 1957 roku przez Anne Fiszer. Obecnie w miejscu dawnego kina stoi hotel, a mała sala kameralna mieści się w podziemiu budynku.



Ryc. 16. Kino „Neptun” w Gdańsku.

3.4.3. Kino „Kosmos” w Lublinie

Autor projektu: Roman Dutkiewicz, Jan Korzeniowski

Budowa: koniec lat 50. – początek lat 60. XX wieku

Otwarcie: 1 października 1961

Zamknięcie: 1 marca 2009

Wyburzenie: 28 kwietnia 2012

Kino „Kosmos” mieściło 700 widzów. Po próbie ratunku upadającej placówki ostatecznie przeznaczono budynek do rozbiórki. Obecnie w tym samym miejscu znajduje się

obiekt biurowo-mieszkalny. Neon z elewacji dawnego kina jest wyeksponowany na budynku przy ul. Popiełuszki.



Ryc. 17. Kino „Kosmos” w Lublin.

3.4.4. Kino „Kraków” w Opolu

Budowa: 1961-1963

Otwarcie: 19 lipca 1963

Zamknięcie: 19 marca 2003

Wyburzenie: 2006

Sala w kinie „Kraków” mieściła ponad 500 widzów. Pod budynkiem znajdował się schron. Bryła obiektu była surowa i monumentalna, elewację frontową zdobił charakterystyczny neon. Kino zaczęło tracić widzów wskutek otwarcia w mieście nowoczesnego kina wielosalowego.



Ryc. 18. Kino „Kraków” w Opolu.

3.4.5. Kino „W-Z” w Warszawie

Autor projektu: Mieczysław Piprek

Budowa: 1949-1950

Otwarcie: 1950

Zamknięcie: 1991

Wyburzenie: 2010

„W-Z” było przykładem architektury modernistycznej. Po zamknięciu kina w 1991 roku w budynku funkcjonował m.in. klub muzyczny „Fugazi”, klub „Dekadent” oraz supermarket. Obecnie w tym samym miejscu stoi budynek mieszkalny.



Ryc. 19. Kino „W-Z” w Warszawie.

3.4.6. Kino „Moskwa” w Warszawie

Autor projektu: Kazimierz Marczewski, Stefan Putowski

Budowa: 1949-1950

Otwarcie: 22 lipca 1950

Zamknięcie: 1996

Wyburzenie: 1997

Wolnostojący, monumentalny gmach kina posiadał dwupoziomową salę mieszczącą 1260 widzów. Był to największy obiekt kinowy w powojennej Warszawie. Przed głównym wejściem, na poprzedzającym budynek placu, stały posągi lwów autorstwa Józefa Trenarowskiego. Obiekt wyburzono, a w jego miejscu został wybudowany kompleks handlowo-kinowy, który obecnie również nie istnieje. Posągi sprzed wejścia można dziś zobaczyć na ul. Puławskiej w Warszawie.



Ryc. 20. Kino „Moskwa” w Warszawie.

3.4.7. Kino „Praha” w Warszawie

Autor projektu: Jan Bogusławski, Józef Łowiński

Budowa: 1948-1950

Otwarcie: 1950

Zamknięcie: 2005

Wyburzenie: 21 maja 2005

Gmach kina „Praha” był darem stolicy Czechosłowacji dla Pragi warszawskiej. Łukowa forma elewacji frontowej oraz wielkie tafle szkła były charakterystyczne dla obiektu.

Sala kinowa posiadała dwie kondygnacje i mieściła 580 widzów. Budynek był zdobiony m. in. płaskorzeźbami socrealistycznymi. W latach 70. i wczesnych 80. było to jedno z czterech kin premierowych w stolicy. Szybka rozbiórka budynku uniemożliwiła wpisanie go do rejestru zabytków. Po wyburzeniu obiektu w jego miejscu powstał budynek biurowy, w którym utworzono „Nowe Kino Praha” (znajdują się w nim elementy wystroju pierwotnego kina).



Ryc. 21. Kino „Praha” w Warszawie.

3.4.8. Kino „Sawa” w Warszawie

Autor projektu: Mieczysław Jeliński, Stefania Wielądek

Budowa: 1956-1960

Otwarcie: 1963

Zamknięcie: koniec lat 90. XX wieku

Wyburzenie: 2000

Modernistyczna „Sawa” była jedynym kinem na warszawskiej Saskiej Kępie. Sala kinowa mieściła 560 widzów. W latach 60. i 70. grano tam filmy premierowe. Od 2002 roku w miejscu kina stoi obiekt mieszkalno-usługowy.



Ryc. 22. Kino „Sawa” w Warszawie.

4. STUDIUM LOKALIZACJI KINA W TKANCE MIASTA NA POSTAWIE KINA „MILENIUM” W SŁUPSKU

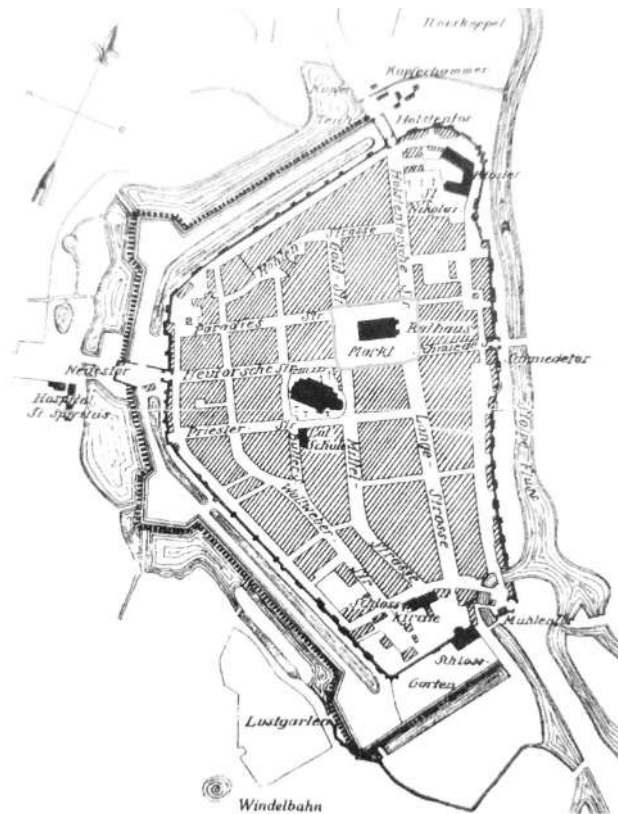
Gmach kina „Milenium” znajduje się w pierzei zabudowy historycznego Rynku w Słupsku. Rynek na przestrzeni wieków przechodził liczne przemiany strukturalne. Kino zostało wkomponowane w ocalałą po wojnie tkankę zabudowy i znajduje się w obrębie najstarszej części założenia miejskiego. Po stratach wojennych działka, na której znajduje się obiekt stała pusta.



Ryc.1. Lokalizacja kina „Milenium” w obszarze Starego Rynku w Słupsku.

4.1. Początki Rynku i fazy rozwoju od XIV do XIX wieku

Rynek to jeden z najstarszych elementów założenia miejskiego. Prawdopodobnie istniał już w strukturze średniowiecznego grodu przed relokacją miasta w 1310 roku. Początkowo został nazwany "Markt", co było bezpośrednim odzwierciedleniem jego funkcji. Stary Rynek tworzył centralną część tkanki miasta, graniczącą z otaczającymi go ulicami miejskimi i placem kościelnym. Słupsk był lokowany na prawie lubeckim, co nie narzucało handlu tylko i wyłącznie na rynku. Z tego powodu przestrzeń placu nie była nadto rozległa, jego wymiary wynosiły 80x65,5m. Dłuższy bok znajdował się na osi wschód-zachód. Stary Rynek znajdował się na szlaku handlowym kupców germańskich, który prowadził z Gdańska do Szczecina. Funkcje targowe rozwijały się na przylegających do placu dzisiejszych ulicach: Grodzkiej i Mostnika. Dzięki temu ułożeniu handel rozprzestrzenił się również na terenie Rynku. W centrum placu znajdował się budynek ratusza.



Ryc. 2. Stary Rynek (Markt) w XVIII-wiecznym Słupsku.

Struktura zabudowy wokół Rynku tworzyła pierzeje z każdej strony. Działki budowlane miały różne kształty, były wąskie od strony frontowej, ale za to bardzo długie. Tereny przeznaczone na szersze budynki znajdowały się w narożnikach placu. Początkowo zabudowę tworzyły małe budynki mieszkalne, które z czasem przekształciły się w domy kupieckie i kamienice. Do XVI wieku większość obiektów była wznoszona z drewna i z gliny, później pojawiła się zabudowa ceglana. Ratusz, centralnie położony w strukturze Rynku, świadczył o randze miasta. Pierwszy budynek urzędu miejskiego został wzniesiony w I połowie XIV wieku. Choć obiekt przetrwał liczne pożary, wiele razy wymagał odbudowy, co wpłynęło na zmiany elewacyjne i funkcjonalne. Przebudowy obejmowały również powiększenia ratusza ze względu na rozwój miasta i brak miejsca dla kolejnych instytucji. W 1798 roku rozebrano stary gmach i zastąpiono go nowym, dość nowoczesnym na tamte czasy budynkiem.

Na przestrzeni wieków struktura zabudowy wszystkich pierzei przechodziła liczne przemiany ze względu na zmieniające się epoki, style w architekturze i podziały własnościowe działek. Miasto wielokrotnie było trawione przez wielkie pożary, przez które niewielka część historycznej zabudowy przetrwała do dziś. Jeden z nich miał miejsce w 1477 roku, wtedy z płomieni ocalał jedynie ratusz i jedna kamienica. W 1718 roku spłonęło całe miasto. Wokół Rynku zaczęto budować kamienice na ocalałych fundamentach spalonych budynków. Dzięki temu struktura urbanistyczna pierzei zachowywała swój charakter i wcześniejsze podziały elewacyjne. Na placu od najdawniejszych czasów znajdowała się studnia, do której dostęp mieli wszyscy mieszkańcy. Pod koniec XVIII wieku, na Rynku znajdowały się już cztery źródła

- po jednym w każdym narożniku ratusza. Od XIX wieku w parterach kamienic zaczęto wydzielać lokale usługowe, a od połowy tego samego wieku przestrzeń i wnętrza zabudowy placu rozświetliły lampy gazowe.



Ryc. 3. Koniec XIX wieku. Stary Rynek i stary ratusz w Słupsku.

4.2. Stary Rynek w okresie od 1901 do 1945

Wiek XIX przyniósł ze sobą liczne zmiany zarówno w sposobie funkcjonowania placu, jak i w jego zabudowie. W 4 lipca 1901 roku oddano do użytku budynek nowego ratusza, który został zbudowany na podstawie konkursowego projektu berlińskich architektów – Karla Zaara i Rudolfa Vahla. Urzędy przeprowadzały się do nowej siedziby położonej pół kilometra dalej. Stary ratusz stał na placu do czerwca 1901 roku. Postanowiono go rozebrać, ponieważ plany przekształcenia budynku w nowoczesny dom handlowy były sprzeczne z interesami kupców, którzy mieli swoje siedziby w parterach kamienic. W tym samym roku w centralnym punkcie Rynku stanął przeniesiony z innego miejsca pomnik Otto Leopolda von Bismarcka, wokół którego kupcy i ogrodnicy rozkładali stragany. W późniejszym okresie sam plac również został nazwany jego imieniem.



Ryc. 4. Lata 1902-1907. Targowisko na słupskim placu – wówczas Marktplatz, dziś Stary Rynek.

W XIX wieku zmieniła się również infrastruktura transportu drogowego. W 1900 roku po mieście jeździło dwadzieścia dorożek. Pod koniec lat 20. istniejący od wielu lat postój tych pojazdów został zastąpiony przez parking dla taksówek. W 1910 roku w Słupsku zaczęły jeździć tramwaje. Pierwsze plany budowy linii tramwajowych miały swoje miejsce już w 1898 roku. Ich założeniem było uruchomienie dwóch linii, w tym trasy Blücherplatz (dzisiejsza al. Sienkiewicza) – Sandberg (dziś ul. Wiejska) przez Markt (Stary Rynek). Ostatecznie przy Rynku torowiska miały wszystkie kursujące tramwaje. W 1913 roku w związku z planami budowy trzeciej linii na placu powstały dwie mijanki tramwajowe, skąd pojazdy rozjeżdżały się w pięć różnych stron. W 1939 roku część obszaru Rynku zajmował parking dla samochodów. W marcu 1945 roku pożar, celowo wzniesiony przez żołnierzy radzieckich, strawił prawie całą zabudowę placu, przetrwały tylko cztery budynki.

4.3. Stary Rynek po 1945 do czasów współczesnych

Przez prawie dwadzieścia kolejnych lat wokół Starego Rynku nie pojawiły się nowe zabudowania, a miejsca zniszczonych obiektów były tylko oczyszczane z gruzów. Przez kilka dziesięcioleci Rynek był nazywany Placem Armii Czerwonej. Na początku lat 60. pierzeje wokół placu zostały wypełnione modernistycznymi blokami mieszkalnymi. W tamtym czasie miasto potrzebowało jak największej ilości nowych mieszkań. W pierzei północnej powstał budynek kina „Millenium”, który działał od 1963 roku i stał się wizytówką miasta. Placówka przyciągała mieszkańców Słupska, a także widzów pozalokalnych. Z tego powodu część placu została przeznaczona na parking autokarowy. W kolejnych latach na środku rynku stanęła kamienna fontanna, a resztę terenu wypełniły drzewa, krzewy, ławki i donice z zielenią. W latach 2004-2009 część placu zajmował pawilon z barem.



Ryc. 5. Lata 1963-1970, Stary Rynek w Słupsku.



Ryc. 6. Postój autobusów i parking na placu Starego Rynku.

W 2010 roku kino Millenium zostało zamknięte, a na parterze budynku powstał dyskont spożywczy. Plac w wyżej opisanej formie funkcjonował do 2017 roku. Wtedy rozpoczęły się prace i badania archeologiczne fundamentów dawnego budynku ratusza. Po ich zakończeniu plac został przykryty tymczasową posadzką, a na jego zagospodarowanie został ogłoszony konkurs urbanistyczno-architektoniczny. Obecnie Rynek nie jest zagospodarowany, stanowi jedynie przestrzeń do letnich wydarzeń kulturalnych, a od kilku lat w okresie bożonarodzeniowym zdobi go choinka. Autorzy nowego projektu zagospodarowania placu przewidują budowę nowoczesnej fontanny, odtworzenie historycznego odniesienia do dawnego ratusza w posadzce, utworzenie ogródków gastronomicznych oraz pozostawienie przestrzeni na organizację wydarzeń kulturalnych. Władze miasta w wymogach konkursu nie przewidywały wybudowania obiektu kubaturowego

w miejscu dawnego ratusza. Stary Rynek w Słupsku przestał pełnić funkcję miejsca spotkań, wymiany i handlu. Kolejne lokale usługowe w najbliższym otoczeniu zostają zamykane, a życie mieszkańców przenosi się na przyległą do Rynku ulicę Nowobramską.



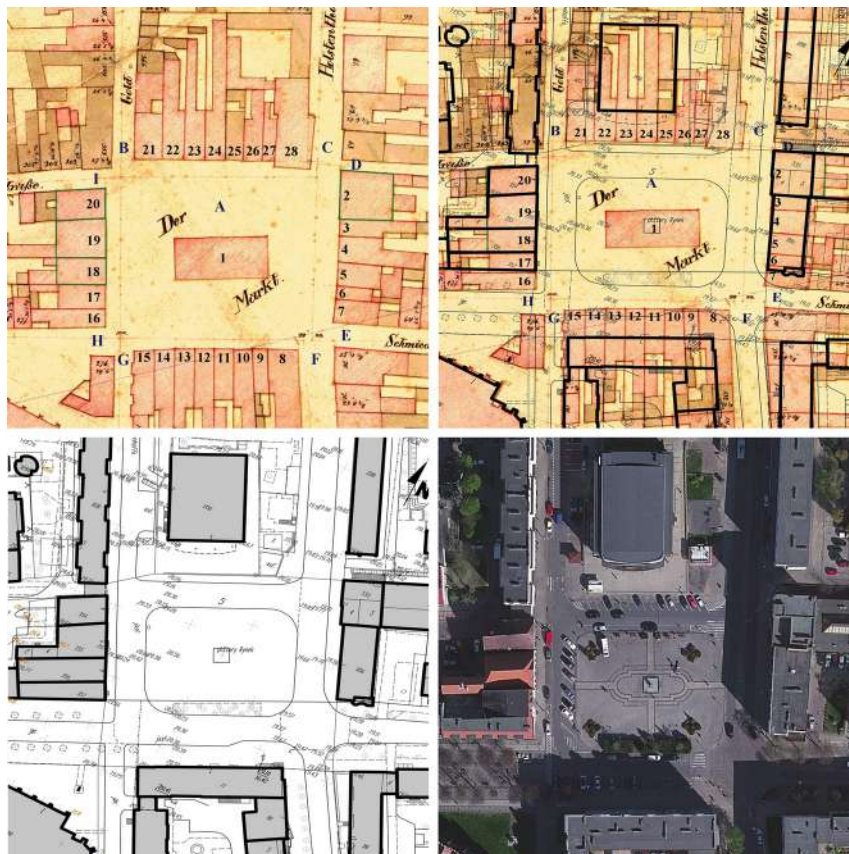
Ryc. 7. Rok 2010. Widok Starego Rynku z wieży kościoła Mariackiego. Widoczny wzór kostki powstał w 1920 roku. Wkomponowany był w chodnik, który dawniej okalał stary ratusz.



Ryc. 8. Rok 2010. Widok fontanny. W tle dyskонт spożywczy w dawnym budynku kina Millenium



Ryc. 9. Modernistyczna zabudowa wokół Starego Rynku.



Ryc. 10. Zmiany w układzie urbanistycznym Starego Rynku od końca XIX wieku do dziś.

4.4. Struktura kwartału

Do 1945 roku pierzeja północnej części Rynku (obecnie budynek dawnego kina „Milenium”) składała się z kamienic pochodzących z XVIII, XIX i XX wieku. Była to najbardziej zróżnicowana sylweta w obrębie Rynku pod względem wysokości, stylu i szerokości elewacji. W pierzei stały m. in. domy kupieckie ze sklepami w parterach, magazyny, warsztaty. Największym budynkiem był „Hotel Mund”, stojący w północno-wschodnim narożniku Rynku. Resztę kwartału wypełniały kamienice mieszkalne, jednak były one mniej reprezentatywne niż pierzeja od strony Rynku. Wewnątrz znajdowała się zabudowa obsługująca oraz dziedzińce. Autor książki „Słupsk. Anno Domini” pisze: *W 1963 roku po czterech latach budowy oddano kino „Milenium”, które dziś stanowi północną pierzeję Rynku. Budynek kina stoi pośrodku kwartału należącego do ul. Grodzkiej, Piekielko, Zamenhofs. Obiekt nie zajmuje miejsca żadnego domu frontowego należącego do tego kwartału i został postawiony w miejscu budynków gospodarczych i podwórz.*²



Ryc. 11. Pierzeja północna Starego Rynku w Słupsku – 1916 rok.

Obecnie w obrębie kwartału znajduje się budynek kina „Milenium”, resztę przestrzeni stanowią trakty piesze oraz mały skwer znajdujący się za budynkiem. Na przestrzeni lat pojawiały się różne wizje zabudowy kwartału (niektóre zakładały wyburzenie obiektu dawnego kina), ale do tej pory żadna z nich nie została zrealizowana.

² Tomasz Urbaniak, *Słupsk Anno Domini 2011 Tom II, wyd. STOLPBUD Tomasz Urbaniak, Słupsk 2011, s. 65*

5. KINO „MILENIUM” W SŁUPSKU

Kino „Milenium” zostało otwarte w 1963 roku i szybko stało się wizytówką miasta oraz całego regionu. Był to jeden z najnowocześniejszych obiektów tego typu w Polsce. W latach świetności gmach gromadził w swojej sali setki widzów, a filmy były wyświetlane za pomocą najnowszej aparatury. Na początku nowego tysiąclecia kino zaczęło z roku na rok podupadać, co doprowadziło do jego zamknięcia w 2010 roku.

5.1. Historia obiektu

W 1959 roku rozpoczęła się budowa kina „Milenium” według projektu warszawskich architektów – Romana Dutkiewicza i Jana Korzeniowskiego. Podczas prac fundamentowych natrafiono na konstrukcje historycznej zabudowy drewnianej. Prace archeologiczne opóźniły realizację obiektu. Ostatecznie budowa gmachu kosztowała około 10 milionów złotych.



Ryc. 1. Kino podczas budowy – początek lat 60.

Budowę zakończono w 1963 roku, a inauguracyjny seans odbył się 4 kwietnia o godzinie 16 dla ówczesnych elit i o 18.15 dla widzów, którzy zakupili bilet. Wyświetlono film „Zerwany Most” reżysera Jerzego Passendorfera. Nazwa kina „Milenium” wiązała się z obchodami tysiąclecia państwa polskiego, które PRL-owski sejm proklamował w 1966 roku. Przygotowania do obchodów rozpoczęto w 1960 roku (gdyby nie uroczystości, kino najprawdopodobniej nosiłoby nazwę „Rowokół”³). W tym samym czasie w Słupsku istniały jeszcze inne, mniejsze kina: „Polonia”, „Kolejarz”, „Relaks”, „Ustronie” i „Gwardia”, które zostały z czasem zamknięte (jedną z przyczyn zamykania kin był coraz bardziej powszechny dostęp do telewizji). Wielkie, reprezentacyjne kino „Milenium” mieściło 726 widzów. Bryła budynku była monumentalna. Strefa wejściowa była przestronna, a do sali kinowej prowadziły rozłożyste, reprezentacyjne schody. Przed wejściem na salę można było podziwiać widok na skwer przez szklaną witrynę. Nad głównym wejściem do budynku znajdował się wielki neon. Forma szyldu zmieniała się na przestrzeni dziesięcioleci działalności kina. „Milenium” zostało zakwalifikowane do kategorii „0”, czyli do obiektów premierowych – takich kin było tylko

³Rowokół – wzgórze polodowcowe, znajdujące się na terenie Słowińskiego Parku Narodowego [Wikipedia].

10 w całej Polsce. W tamtych czasach plakaty filmowe były malowane ręcznie, a plastykiem kina „Milenium” był Wiesław Wróblewski.



Ryc. 2. Rozświetlona elewacja kina „Milenium” – rok 1964.

Podczas remontu w latach siedemdziesiątych powiększono scenę pod ekranem, a liczba miejsc została zmniejszona do 640. Kino „Milenium” stało się miejscem organizacji uroczystości, występów i apeli. Ze względu na swoje położenie w tkance miasta, budynek był tłem dla różnych wydarzeń np. pochodów pierwszomajowych. W 1970 roku w kinie została zainstalowana nowoczesna aparatura do projekcji filmów szerokoformatowych (panoramycznych) ze stereofonicznym udźwiękowieniem. Wykorzystano projektory UP-700 PYRKON. W tamtych czasach było to najnowocześniejsze kino na Pomorzu. Obiekt wzbudzał zainteresowanie widzów lokalnych i pozalokalnych. Z tego powodu na placu Starego Rynku urządzono postój autokarowy. Niezależnie od nowoczesnego sprzętu, placówka dysponowała również drugim zestawem aparatury projekcyjnej typu AP-51, która była przystosowana do projekcji taśm o szerokości 35mm. W kinie używano również cineramy, dzięki której wyświetlano szerokie filmy za pomocą zsynchronizowanych monitorów. W latach 70. „Milenium” wykonywało jedną trzecią planu kasowego kin w województwie koszalińskim i słupskim. W 1979 fotele w sali zostały wymienione. Kino było kierowane kolejno przez Władysława Wasilewskiego (wcześniejszy kierownik kina „Polonia” w Słupsku), Józefa Malinowskiego i Pawła Wilińskiego, który objął kierownictwo w 1984 roku i pełnił to stanowisko do zamknięcia placówki.



Ryc. 3. Postój autokarowy i parking przed kinem.

Kolejna modernizacja obiektu odbyła się w 1999 roku. W tamtych czasach w budynku funkcjonowała wypożyczalnia kaset VHS, jednak nie była ona żadnym zagrożeniem dla popularnego kina. Sala mieściła 600 widzów. Hitami lat dziewięćdziesiątych były filmy „Titanic” i „Ogniem i Mieczem”, które w „Milenium” obejrzało odpowiednio 33 tysiące i 60 tysięcy widzów.



Ryc. 4. Kino „Milenium” na początku XXI wieku.

Z początkiem nowego tysiąclecia lista placówek podobnych do „Milenium” zaczynała maleć. W 2010 roku było to już tylko 19 kin. 17 grudnia 2010 roku odbył się ostatni seans w „Milenium”. Wyświetlono wtedy film „Zerwany Most”, który grano tam jako pierwszy. Było to symboliczne zakończenie historii kina. Przyczynami zamknięcia placówki były: spadek zysków, brak środków na remont i docieplenie, duże koszty utrzymania obiektu, kończąca się umowa najmu oraz ogólny zły stan techniczny obiektu. Największym problemem było jednak bankructwo firmy „Film Art” z Poznania, do której należał obiekt. Gmach ostatecznie sprzedano i przebudowano. Na parterze znajduje się samoobsługowy dyskont spożywczy, a na piętrze przestrzeń kinowa, która jednak do tej pory nie funkcjonuje.

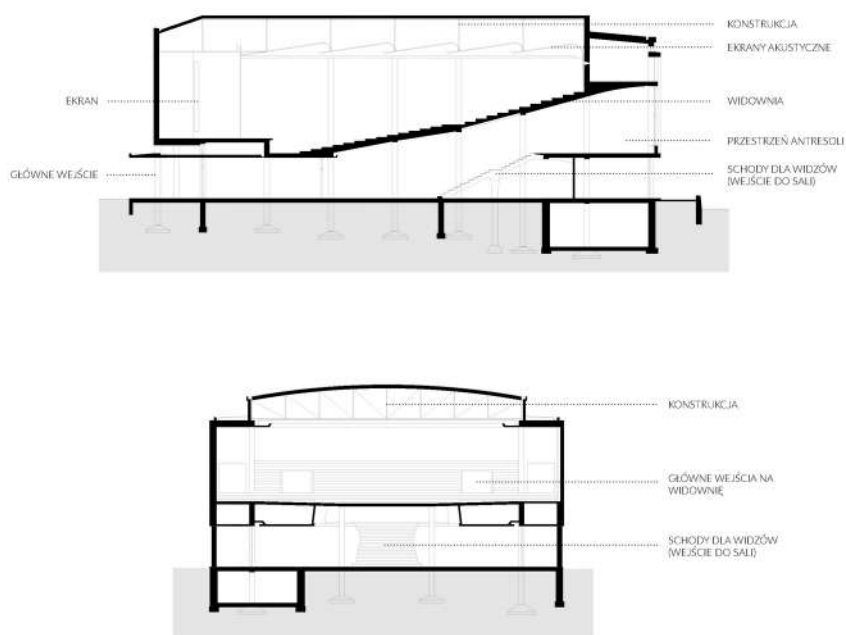


Ryc. 5. Kino „Milenium” u schyłku działalności.

5.2. Struktura kina

5.2.1. Bryła

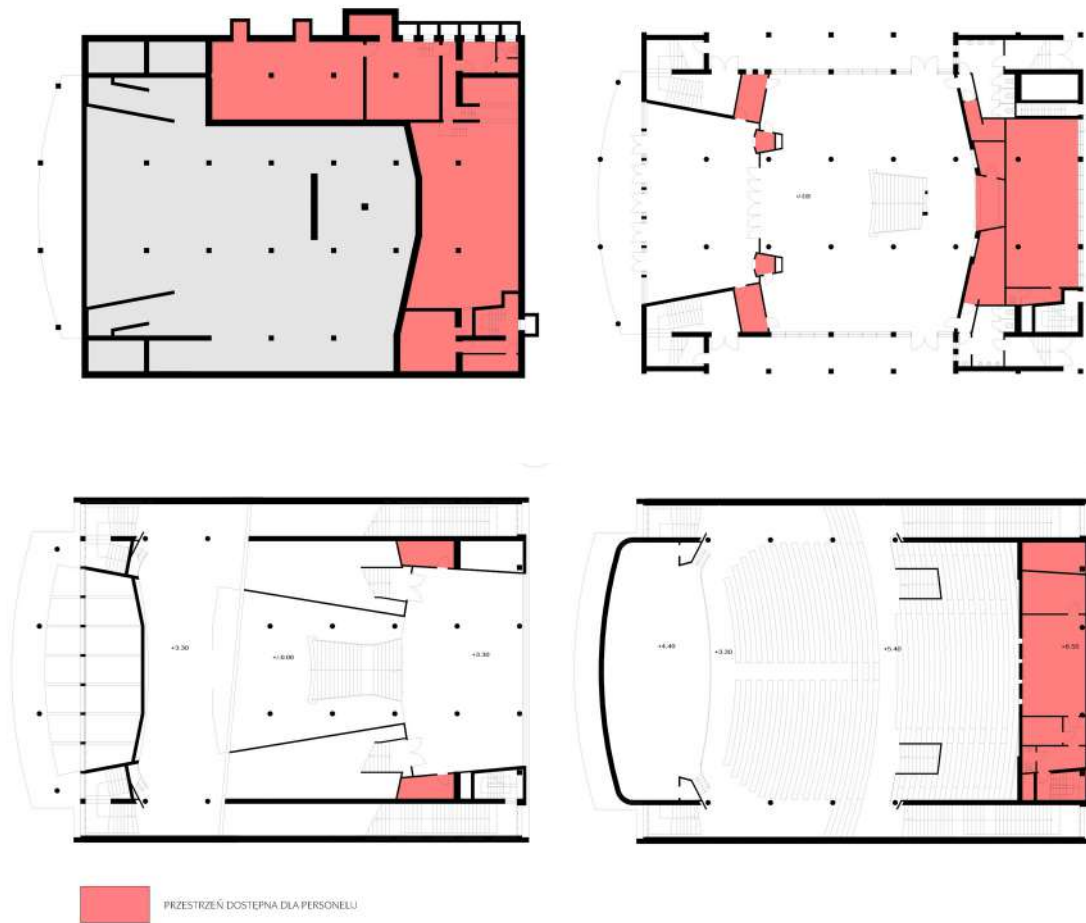
Obiekt charakteryzował się obłością w strefie frontowej. Monumentalna, wolnostojąca bryła na pierwszy rzut oka wskazywała swoją funkcję (konstrukcja sali kinowej była wyniesiona ponad resztę przykrycia dachu). Oparte na słupach wejście do budynku zaakcentowano wcięciem w elewacji. Na ścianie wschodniej i zachodniej nie było przeszkleń. W parterze znajdowały się kolumnady, wyjścia ewakuacyjne z sali kinowej (widzowie wychodzili inną stroną niż wchodziłi – widzowie wchodzący i wychodzący się nie miesza) oraz niewielkie usługi towarzyszące (usunięte po zamknięciu placówki kina).



Ryc. 6. Przekrój podłużny i poprzeczny.

5.2.2. Podziały funkcjonalne

Po obu stronach wejścia do kina znajdowały się gabloty z plakatami filmowymi. Strefę wejściową obiektu można podzielić na dwie części. W pierwszej znajdowały się kasy. Druga stanowiła strefę dla widzów, to tutaj były toalety i sklepik kinowy (w późniejszych latach także dwie mniejsze sale kinowe). Na antresolę wchodziło się reprezentacyjnymi, szerokimi schodami. Do sali prowadziły dwa symetryczne wejścia. Sala kinowa była duża, ale nie posiadała balkonu. Przed ekranem szybko pojawiła się również scena. Po seansie widzowie opuszczali kino wyjściami bocznymi (po stronie zachodniej i wschodniej). U góry sali znajdowała się dyżurka z projektorem. Układ funkcjonalny charakteryzował się symetrią, która miała swoje odzwierciedlenie w bryle obiektu. Pomieszczenia techniczne znajdowały się w podziemiu.



Ryc. 7. Rzuty – schematy funkcjonalne.

5.3. Detale architektoniczne

5.3.1. Elewacje

Cechą charakterystyczną elewacji frontowej i tylnej były stalowe kratki w bocznych częściach bryły, które tworzyły geometryczny wzór. Była to dodatkowa warstwa, która zakrywała przeszklenie doświetlające klaki schodowe. Obecnie elementy są zakryte.



Ryc. 8. Kino „Millenium” na przełomie 1971 i 1972 roku.

Elewacje wschodnią i zachodnią zdobił geometryczny wzór, który później został zakryty jednolitym tynkiem. W późniejszym czasie na ścianach zaczęły pojawiać się banery. Obecnie (po przebudowie na dyskont spożywczy) na elewacjach znajdują się sztucznie utworzone podziały okienne oraz konstrukcje do mocowania wielkopowierzchniowym reklam.



Ryc. 9. Elewacja zachodnia i południowa – rok 1984.

Na tylnej elewacji znajduje się wstęgowe przeszklenie, które do tej pory zachowało oryginalną formę. Materiały użyte na oryginalnych elewacjach to przede wszystkim tynk, małe płytki ceramiczne (tzw. iryski, które były elementem wystroju wnętrza i elewacji również w innych budynkach kinowych z tego okresu) i szkło.

5.3.2. Szyld

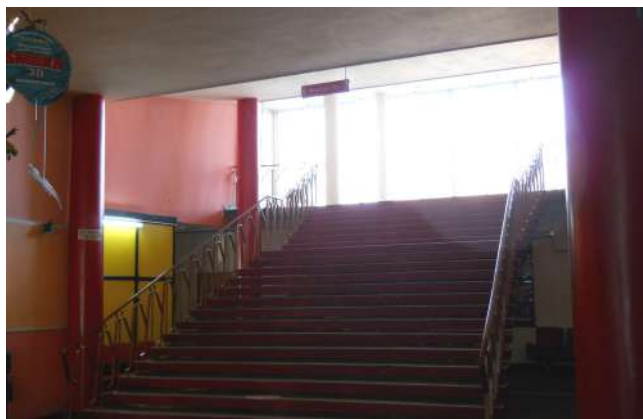
Na początku działalności kina elewację frontową zdobił duży i bogaty neon. Z czasem neon usunięto, a w jego miejscu pojawił się mniejszy napis o podobnej stylistyce. Na początku nowego tysiąclecia pozostał już tylko mały szyld nad wejściem, a na elewacji frontowej zaczęto umieszczać wielkopowierzchniowe banery reklamowe. Obecnie nad dawnym wejściem znajduje się nazwa dyskontu.

5.3.3. Sala kinowa i wnętrza obiektu

Podłoga sali i sceny kinowej była pokryta drewnianym parkietem. Na pozostałych posadzkach występowały płytki ceramiczne o drobnym podziale (takie same można było zobaczyć również w kilku miejscach na elewacjach). Na przestrzeni lat zmieniła się forma i obicia foteli dla widzów. Ścianę antresoli kina zdobiła kolorowa mozaika. We wnętrzach zostały użyte materiały: drewno (boazeria), szkło czy ceramika. W budynku można było zauważyć drobne, modernistyczne detale tj. wykończenie balustrady przy głównych schodach dla widzów.



Ryc. 10. Mozaika we wnętrzu kina.



Ryc. 11. Główne schody – wejście na salę kinową na początku XXI wieku.



Ryc. 12. Sala kinowa na początku XXI wieku.



Ryc. 13. Sala kinowa – wnętrze

5.4. Kino „Milenium” jako obiekt modernistyczny

Bryła „Milenium” odzwierciedla funkcję (wyniesienie konstrukcji sali kinowej ponad dach budynku). Układ funkcjonalny był czytelny i odnosił się bezpośrednio do funkcji kinowej. Detale budynku były skromne, pozbawione dekoracji historycznej, wykonane w nowoczesnym stylu. Obiekt spełnia również wybrane postulaty Le Corbusiera, czyli „Pięć punktów nowoczesnej architektury” tj. posadowienie na słupach (strefa wejściowa – wolny plan holu), płaski dach czy wstęgowe okna elewacyjne.



Ryc. 13. Słupy przed głównym wejściem do budynku (w tle zabudowa historyczna).

II PROJEKT

Przebudowa dawnego kina „Milenium” w Słupsku na salę teatralno-widowiskową ze zmiennym układem widowni.

6. INFORMACJE OGÓLNE

Tytuł: Przebudowa budynku kina „Milenium” w Słupsku w obiekt teatralny.

Lokalizacja projektu: Słupsk, kwartał zabudowy ograniczony ulicami: Piekiełko, Grodzka, Ludwika Zamenhoffa i placem Stary Rynek

Numery działek: 691 (fragment), 704 (fragment), 705/2, 705/3, 705/4, 705/5, 705/6, 703/7 (fragment)

Obręb ewidencyjny: 006

Województwo: pomorskie

6.1. Idea i cel projektu

Głównym założeniem projektowym jest wyeksponowanie budynku dawnego kina „Milenium” w Słupsku w tkance zabudowy wokół Starego Rynku oraz jego adaptacja i rozbudowa z poszanowaniem pierwotnych podziałów funkcjonalnych i kształtu bryły. Praca ma na celu wskazanie jednego z możliwych kierunków rozwiązań wykorzystania istniejącego obiektu oraz otaczającego go terenu.

Celem projektowym jest odzyskanie obiektu o wartościach społecznych dla funkcji kulturalnej i wyeksponowanie wartości architektury modernistycznej przełomu lat 50. i 60.

6.2 Problem projektowy

Problemem projektowym jest zmiana obecnej funkcji budynku (handel) na funkcję kulturową. Praca porusza temat degradacji obiektu oraz wskazuje na podobne przypadki w skali kraju.

7. ANALIZY URBANISTYCZNE

Słupsk znajduje się w północnej Polsce w województwie pomorskim. Przez miasto przepływa rzeka Słupia, przy której został założony pierwotny gród (obecnie obszar Starego Miasta).

Powierzchnia miasta: 43,15 km²

Liczba mieszkańców: 90 681

7.1. Obszar Starego Miasta w Słupsku

Opisy i analizy graficzne dotyczą obszaru Starego Miasta w Słupsku oraz jego najbliższego otoczenia.

7.1.1. Tkanka i układ funkcjonalny

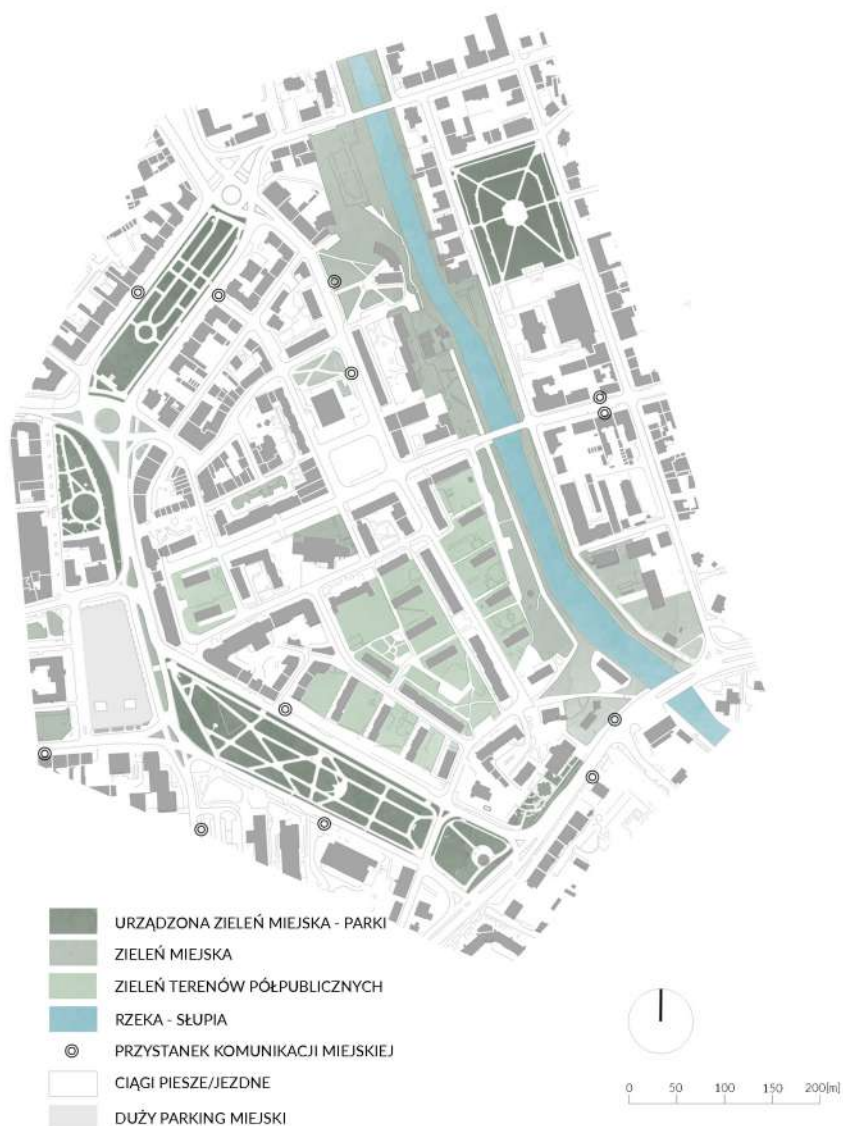
Na terenie omawianego obszaru występuje zabudowa pierzejowa, kwartałowa i wolnostojąca o różnych funkcjach (usługowa, mieszkalna oraz mieszkalna z usługami w parterze). Przy granicy terenu Starego Miasta widoczny jest odstęp od dalszej części zabudowy – wskazuje on na położenie pierwotnego grodu.



Ryc. 1. Tkanka i układ funkcjonalny – schemat.

7.1.2. Zieleń i komunikacja

Znaczną część obszaru Starego Miasta zajmuje powierzchnia biologicznie czynna: parki, zieleń miejska oraz zieleń terenów półpublicznych. Od strony wschodniej przepływa rzeka Słupia. Teren jest dobrze skomunikowany – w jego obszarze i bezpośrednim sąsiedztwie znajdują się przystanki komunikacji miejskiej. Przy większości ulic mieszczą się zatoczki parkingowe. Duży parking miejski znajduje się przy budynku Urzędu Miejskiego (ratusz).



Ryc. 2. Zieleń i komunikacja – schemat.

7.1.3. Obszar miasta w granicach średniowiecznych murów

Układ urbanistyczny miasta lokacyjnego jest wpisany do rejestru zabytków. Wokół Starego Miasta mieszczą się obszary przeznaczone na urządzonej zieleń miejską – tereny dawnych obwarowań miejskich. W granicach dawnego miasta średniowiecznego znajdują się obiekty związane z murami obronnymi: bramy Nowa i Młyńska, Baszta Czarownic oraz kompleks zamkowy – zamek Książąt Pomorskich, młyn i spichlerz.



Ryc. 3. Obszar miasta w granicach średniowiecznych murów – schemat.

7.1.4. Istniejące obiekty historyczne

Do istniejących (zachowanych) obiektów historycznych zaliczają się między innymi: kościół pw. św. Jacka, kościół pw. NMP Królowej Różańca Świętego (Mariacki), dawny kościół św. Mikołaja (obecnie Miejska Biblioteka Publiczna), kaplica św. Jerzego oraz kamienice, bramy, pozostałości murów miejskich, baszta, zespół zamkowy i budynek ratusza.



Ryc. 4. Istniejące obiekty historyczne – schemat.

7.1.5. Obiekty związane z kulturą

W obszarze Starego Miasta oraz w jego bezpośrednim otoczeniu mieści się większość słupskich obiektów związanych z kulturą. Znajdują się tu: Nowy Teatr im. Witkacego, filharmonia, Muzeum Pomorza Środkowego (oddziały w Zamku Książąt Pomorskich i Białym Spichlerzu), Bałtycka Galeria Sztuki Współczesnej (w Baszcie Czarownic), Młodzieżowe Centrum Kultury, Miejska Biblioteka Publiczna, Teatr Lalki „Tęcza” oraz placówki wystawiennicze w Nowej Bramie i kaplicy św. Jerzego.

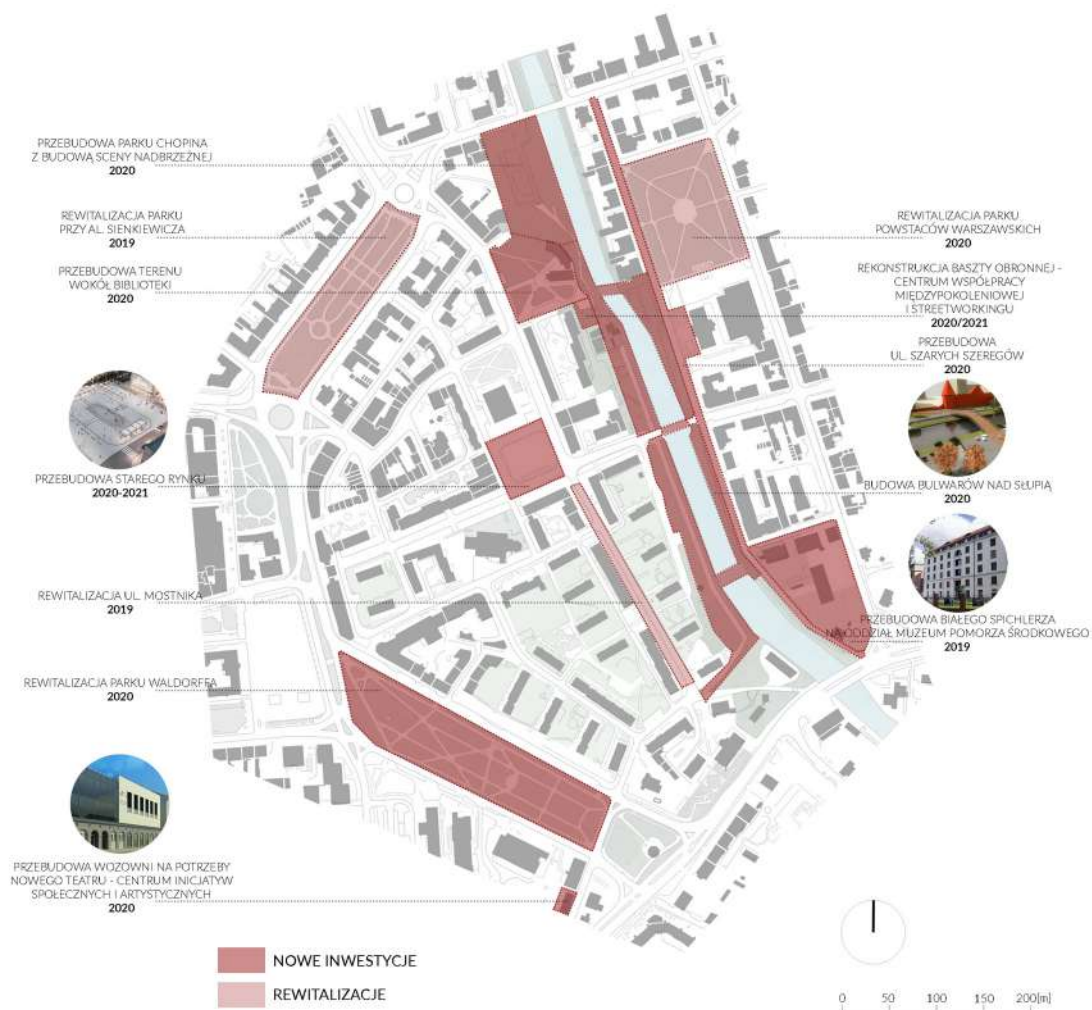
Pozostałe obiekty (poza omawianym terenem): Teatr Rondo, Słupski Ośrodek Kultury, Hala Gryfia, Multikino oraz Młodzieżowe Centrum Kultury z kinem studyjnym „Rejs”.



Ryc. 5. Obiekty związane z kulturą – schemat.

7.1.6. Nowe inwestycje i rewitalizacje

Obszar Starego Miasta oraz całego centrum Słupska jest obecnie rewitalizowany. Nowe inwestycje wpływają na poprawę jakości przestrzeni oraz wizerunku miasta.



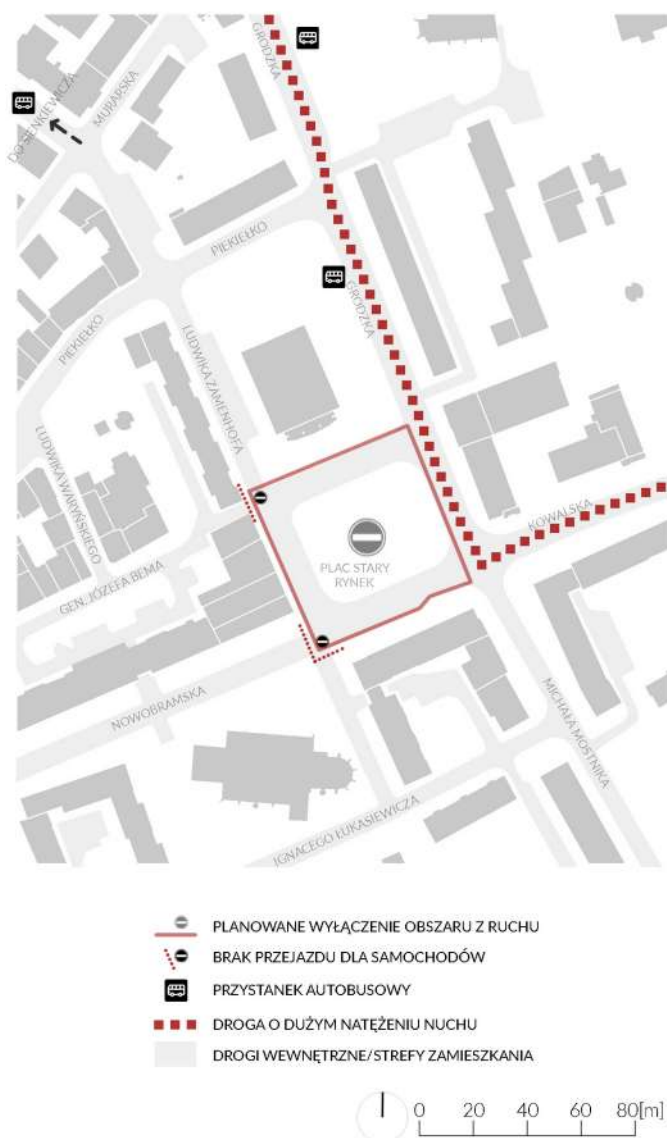
Ryc. 6. Nowe inwestycje i rewitalizacje – schemat.

7.2. Otoczenie Starego Rynku w Słupsku

7.2.1. Komunikacja

Droga o największym natężeniu ruchu przechodzi przez ulice: Grodzką i jej przedłużenie (plac Stary Rynek) oraz Kowalską. Przystanki komunikacji miejskiej znajdują się w bezpośrednim sąsiedztwie dawnego kina „Milenium” oraz Miejskiej Biblioteki Publicznej (linie autobusowe 1, 3, 4, 7, 8, 9, 14, 18, 21). W pobliżu mieszczą się też przystanki autobusowe przy ulicy Sienkiewicza (linie 1, 2, 3, 4, 5, 6, 7, 8, 14, 15, 17, 18, 19, 21, 25).

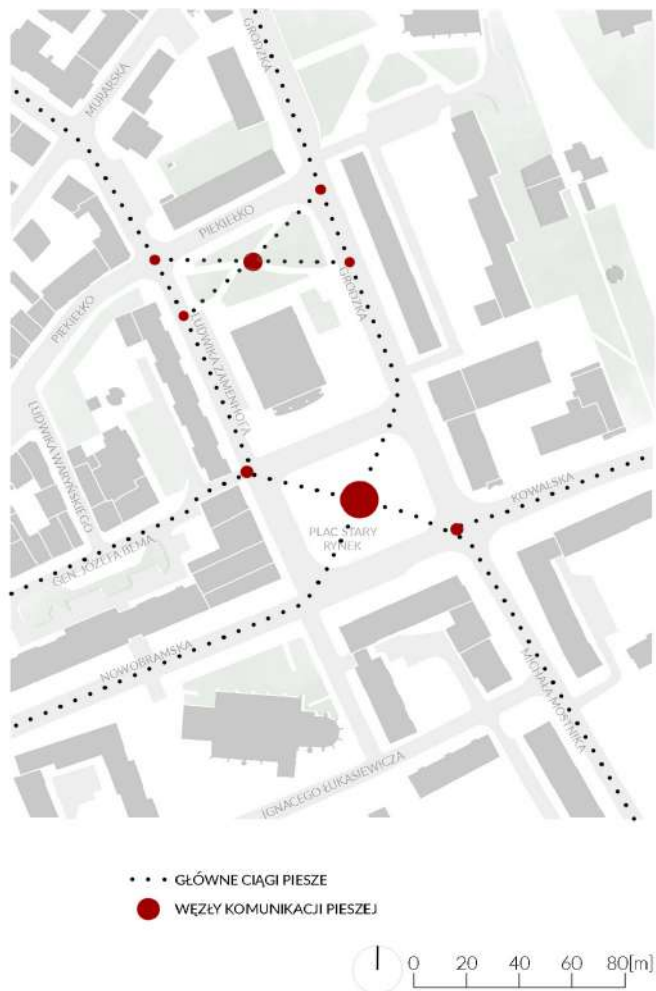
Obecnie objazd wokół placu Starego Rynku jest dostępny dla samochodów. Po planowanej przebudowie obszar ma zostać wyłączony z ruchu kołowego.



Ryc. 7. Komunikacja – schemat.

7.2.2. Główne ciągi piesze

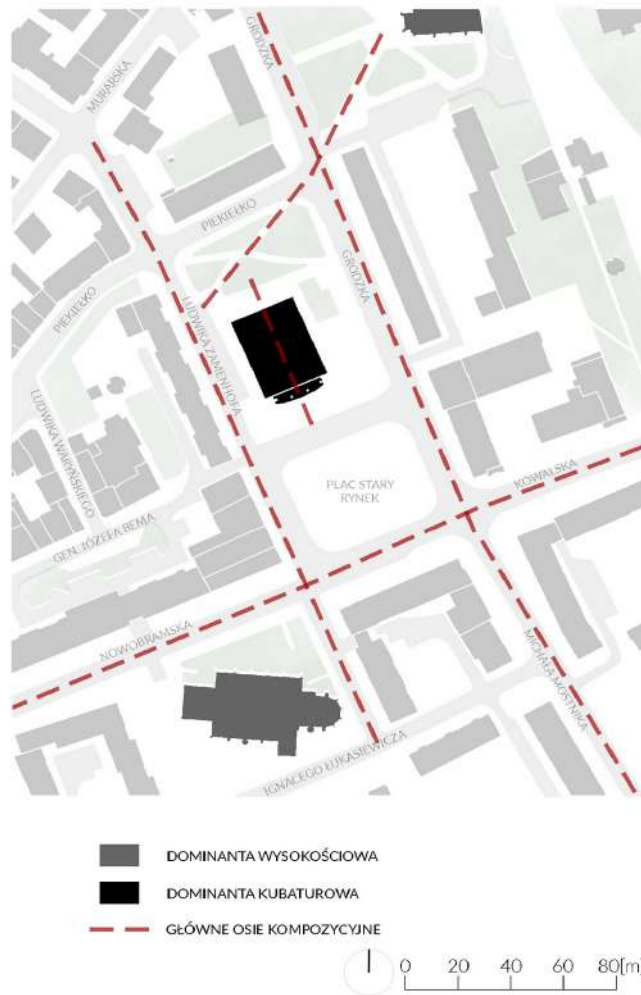
Obszar jest miejscem wzmożonego ruchu pieszych. Najbardziej uczęszczane ciągi komunikacyjne prowadzą przez ulice: Grodzką, Ludwika Zamenhofa, Nowobramską, Generała Józefa Bema, Kowalską oraz Michała Mostnika. Plac jest głównym miejscem krzyżowania się ciągów pieszych.



Ryc. 8. Główne ciągi piesze – schemat.

7.2.3. Kompozycja

Osie kompozycyjne są w większości definiowane przez układ i kierunki istniejącej zabudowy. Dominantami wysokościowymi są kościoły: Mariacki i św. Mikołaja (Miejska Biblioteka Publiczna). Dominantą kubaturową jest budynek dawnego kina „Milenium”.



Ryc. 9. Kompozycja – schemat.

7.2.4. Obiekty historyczne

Po II Wojnie Światowej w pierzejach placu zachowały się trzy kamienice od strony zachodniej oraz modernistyczny budynek w pierzei wschodniej. Podczas odbudowy zostały uwzględnione granice historycznych kwartałów (niektóre w zmienionej formie), ale nie nawiązano do historycznych podziałów działek i elewacji.



Ryc. 10. Obiekty historyczne – schemat.

7.3. Wnioski

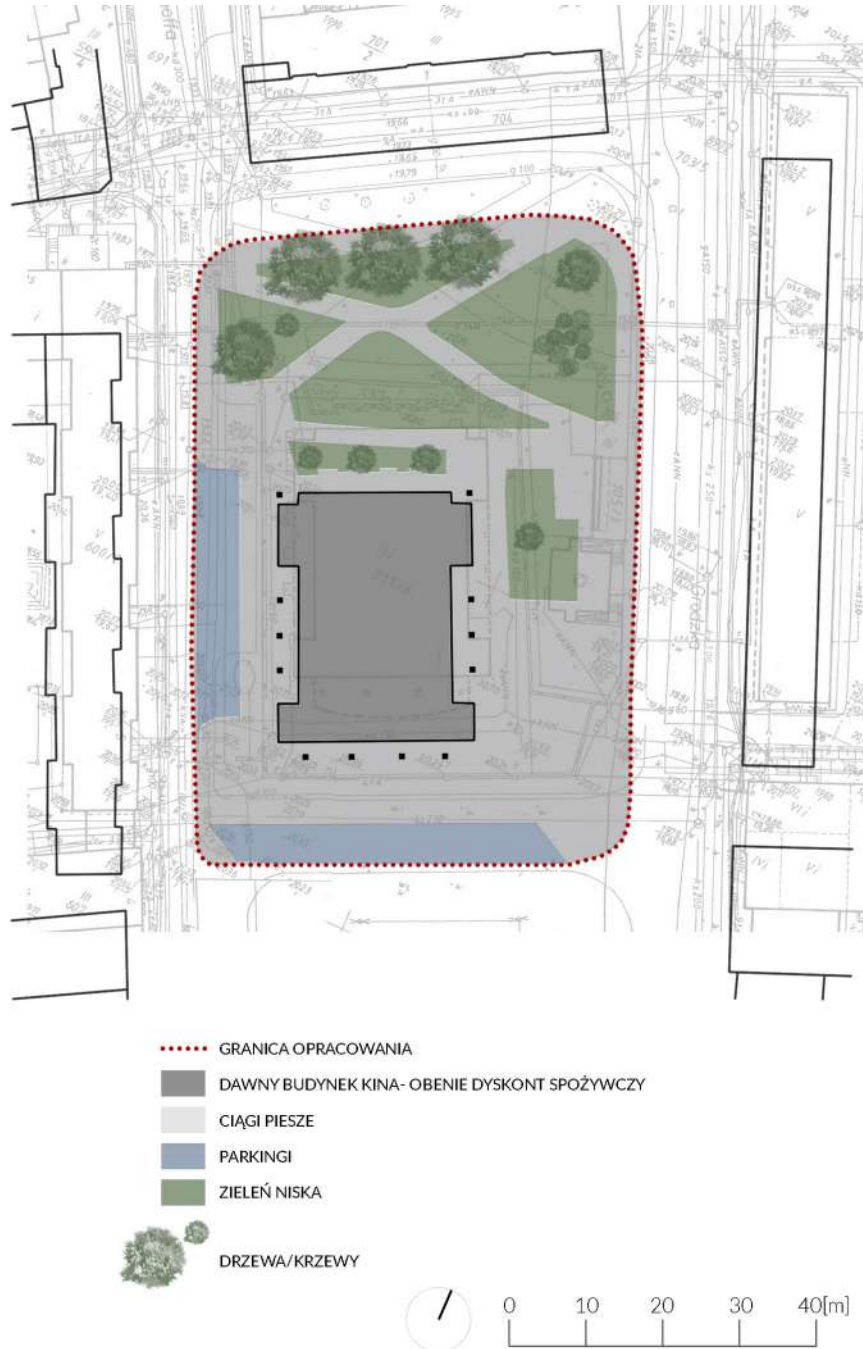
- Nawiązania do historycznych układów przestrzennych są widocznie głównie w skali urbanistycznej: podział na kwartały oraz usytuowanie terenów zielonych na obszarach dawnych obwarowań miasta.
- W ścisłym centrum miasta (obszar Starego Miasta i jego najbliższe okolice) znajduje się znaczna ilość terenów biologicznie czynnych.
- We wskazanym obszarze mieszczą się liczne placówki związane z kulturą i historią.
- W obszarze miasta nie ma obiektu z salą o zmiennym układzie widowni – projektowany budynek może być atraktorem w skali miasta i województwa.
- Obecnie centrum Słupska silnie się rozwija – rewitalizacja całego obszaru i nowe inwestycje.

8. ZAGOSPODAROWANIE TERENU

8.1. Stan istniejący

8.1.1. Zagospodarowanie kwartału

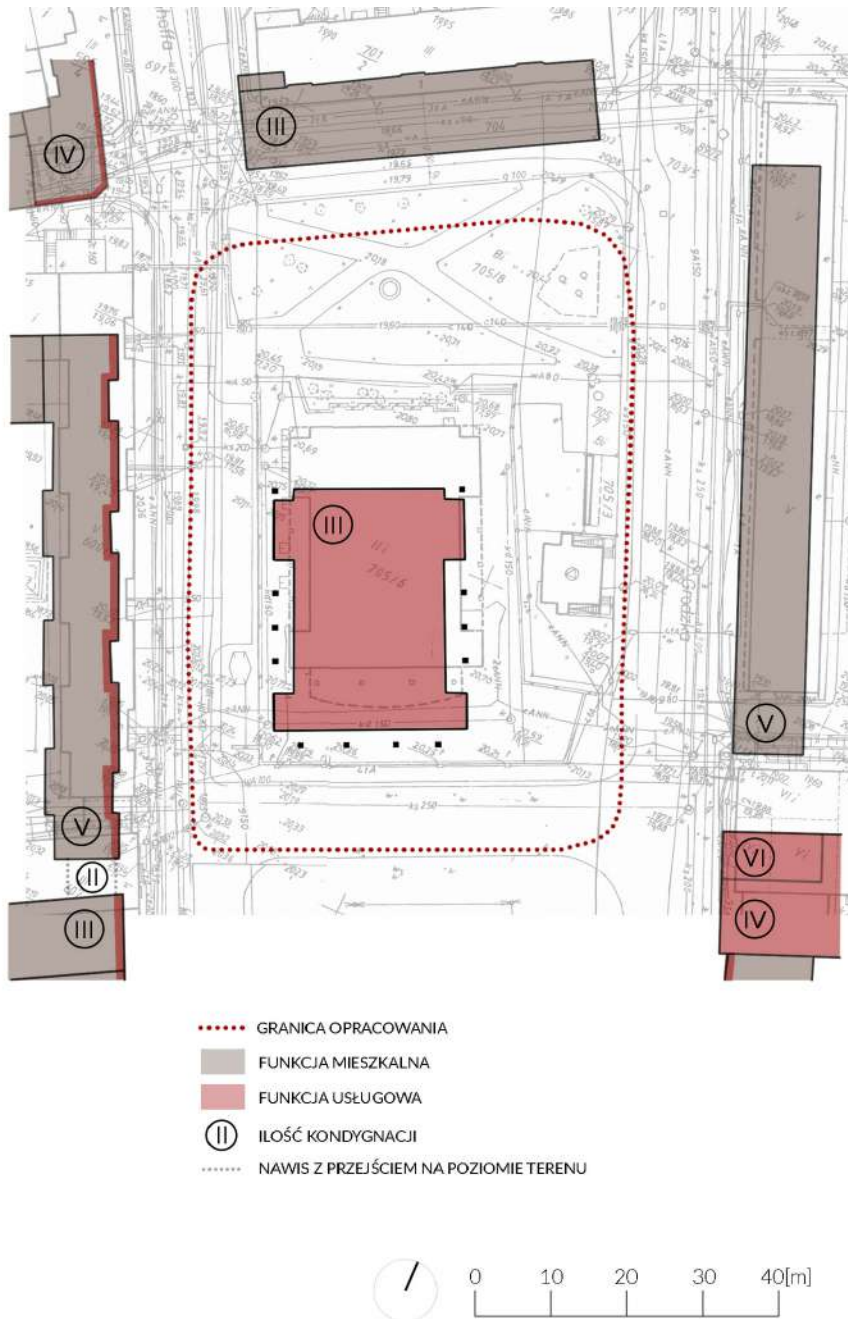
Na działce projektowej znajduje się budynek dawnego kina „Milenium” (obecnie dyskont spożywczy). Kwartał dopełniony jest przez zieleń wysoką i niską, ciągi piesze oraz parkingi dla samochodów osobowych.



Ryc. 11. Zagospodarowanie kwartału – schemat.

8.1.2. Zabudowa najbliższego otoczenia

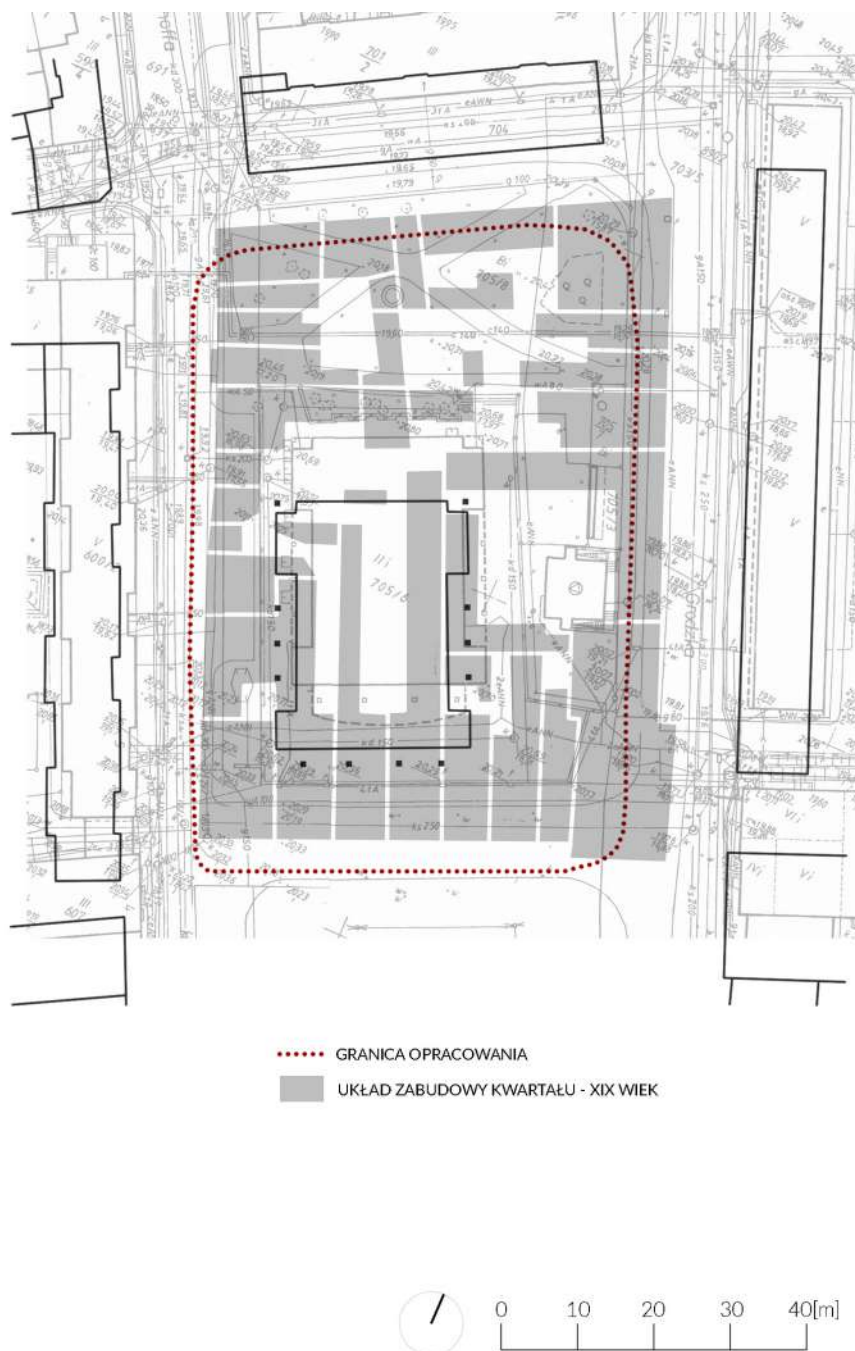
W bezpośrednim sąsiedztwie działki projektowej znajduje się zabudowa średniowysoka (do 6 kondygnacji). Występują tu funkcje mieszkalne i usługowe.



Ryc. 12. Zabudowa najbliższego otoczenia – schemat.

8.1.3. Historyczne podziały kwartału/współczesne odniesienia

Obecne zagospodarowanie kwartału nie odnosi się do historycznego układu zabudowy sprzed wojny (na schemacie prezentowany jest układ z XIX wieku). Nawiązanie występuje w wytyczeniu granicy kwartału i układu ograniczających go ulic. Obecna linia zabudowy od strony placu Starego Rynku została cofnięta w stosunku do XIX wieku. W obrębie terenu projektowego znajduje się stanowisko archeologiczne (wczesnośredniowieczne i średniowieczne), które nie jest objęte ochroną konserwatorską.



Ryc. 13. Historyczne podziały kwartału – schemat.

8.2. Wnioski i wytyczne projektowe

- Ze względu na planowane wyłączenie placu Starego Rynku z ruchu kołowego dojazd do działki najlepiej prowadzić od ulicy Ludwika Zamenhofa.
- Pozostawić jak najwięcej istniejącej zieleni wysokiej (drzewa głównie od północnej części kwartału).
- Udostępnić część działki projektowej dla rekreacji i ruchu pieszych.
- Nawiązać do wysokości sąsiadującej zabudowy – zabudowa projektowana średniowysoka, odnosząca się do wysokości istniejącego budynku dawnego kina.
- Wyeksponować modernistyczne dziedzictwo budynku i układu kwartału (w nawiązaniu do jego historycznej granicy).
- Nawiązać do istniejących osi kompozycyjnych.

8.3. Stan projektowany

8.3.1. Budynki

Istniejący budynek dawnego kina został rozbudowany o część w północnej części działki projektowej. W północno-zachodnim narożniku terenu znajduje się pawilon, który tworzy strefę wejściową do kwartału od strony północnej, a także jest przykryciem dla klatki schodowej prowadzącej z parkingu podziemnego.

8.3.2. Układ komunikacyjny

Dojazd do działki jest usytuowany od ulicy Ludwika Zamenhofa – wjazd do parkingu podziemnego i zatoczek dla samochodów dostawczych (dekoracje). Od tej samej strony zaprojektowane zostały dodatkowe miejsca postojowe nadziemne. Parking podziemny i nadziemny jest przeznaczony dla użytkowników i pracowników obiektu (łącznie 57 miejsc postojowych, w tym 5 przystosowanych do potrzeb osób niepełnosprawnych).

Do obiektu można dojechać komunikacją miejską – w bezpośrednim sąsiedztwie terenu na ulicy Grodzkiej znajdują się przystanki autobusowe.

Kwartał jest udostępniony dla przechodniów. Główny ciąg komunikacji pieszej zlokalizowany jest od strony wschodniej – pasaż z miejscem na ogródki gastronomiczne i zieleni. Na terenie projektowym znajdują się zadaszony parkingi rowerowe.

8.3.3. Zieleni

W północnej części kwartału zachowana została istniejąca zieleni wysoka (5 drzew). Od strony wschodniej znajduje się szpaler wysokich drzew, który kompozycyjnie nawiązuje do istniejącej zieleni wysokiej (północna część kwartału). W tej samej części zaprojektowany został ciąg zieleni niskiej i donice na mniejsze drzewa.

8.3.4. Kompozycja

Budynek i zagospodarowanie terenu projektowego nawiązują do istniejącej zabudowy i osi kompozycyjnych. Zagospodarowanie we wschodniej części kwartału jest przedłużeniem terenów rekreacyjno-zielonych wokół Miejskiej Biblioteki Publicznej. Projektowany obiekt jest dominantą kubaturową i stanowi oś kompozycyjną w skali najbliższego obszaru.

8.3.5. Odniesienie do zabudowy istniejącej

Projektowany obiekt współgra wysokością z zabudową istniejącą w najbliższym otoczeniu. W projekcie został powielony kierunek północ – południe, który jest zauważalny w kształtowaniu zabudowy sąsiadujących działek od strony wschodniej i zachodniej.

8.3.6. Ukształtowanie terenu

Na działce projektowej nie występują znaczne różnice w wysokości terenu. Obszar projektowy jest położony około 20m n.p.m. Budynek dawnego kina „Milenium” jest wyniesiony ponad powierzchnię terenu o około 50-60cm w zależności od punktu pomiaru. Do obiektu prowadzą schody terenowe oraz rampy dla niepełnosprawnych. Dobudowana część w północnej części kwartału została zaprojektowana na wysokości terenu.

8.3.7. Bezpieczeństwo pożarowe

Drogi pożarowe przebiegają wzdłuż ulicy Ludwika Zamenhofa i placu Stary Rynek. Pomiędzy drogą i ścianami budynku nie występują stałe elementy zagospodarowania terenu przekraczające 3m.

Z ewakuacyjnych klatek schodowych lub z przylegających do nich przedsionków zapewnione zostały bezpośrednie wyjścia na zewnątrz obiektu. Dodatkowe drzwi ewakuacyjne znajdują się w sali prób scenicznych. Funkcje ewakuacyjną pełnią również główne wejścia do budynków. Z parkingu podziemnego można się ewakuować trzema klatkami schodowymi (dwie z nich znajdują się w obiekcie)

8.3.8. Miejsce gromadzenia odpadów

Miejsce gromadzenia odpadów znajduje się w parkingu podziemnym – dojazd od ulicy Ludwika Zamenhofa.

8.3.9. Bilans terenu inwestycji I charakterystyczne parametry

Powierzchnia działki: 4941 m²

Powierzchnia zabudowy projektowej: 1477m²

Powierzchnia kondygnacji podziemnej: 2985m²

Powierzchnia całkowita zabudowy: 7651m²

Powierzchnia terenów utwardzonych: 3109m²

Powierzchnia terenów zielonych: 355m²

Powierzchnia biologicznie czynna: 8%

Wysokość max: 14,40m

Intensywność zabudowy: 1,55

Liczba kondygnacji nadziemnych: 4

Liczba kondygnacji podziemnych: 1

Długość całkowita: 64,50m

Szerokość całkowita: 26m od strony placu Stary Rynek, 20,80m od strony ulicy Piekiełko

8.4. Zapisy MPZP

Praca prowadzi polemikę z miejscowym planem zagospodarowania przestrzennego w zakresie obowiązujących i nieprzekraczalnych linii zabudowy. Decyzje projektowe wynikają z wykonanych analiz oraz ze studium problemu projektowego. Celem pracy jest ekspozycja budynku w tkance zabudowy wokół placu Starego Rynku. Istniejący plan zakłada obudowanie lub wyburzenie obiektu dawnego kina „Milenium”. Punktem wyjściowym do projektowania było nawiązanie do budynku istniejącego w zakresie usytuowania, wysokości oraz podziałów i stylistyki pierwotnych elewacji (przed zmianą funkcji obiektu na dyskont spożywczy).

8.4.1. Wybrane ustalenia MPZP

Karta terenu: 1U

Przeznaczenie terenu: zabudowa usługowa

Wskaźnik powierzchni zabudowy: nie ustala się

Powierzchnia biologicznie czynna: nie ustala się

Poziom posadzki parteru: na rzędnej terenu ok. 20,00m n.p.m.,

Liczba kondygnacji: minimum 3 kondygnacje, maksimum 4 kondygnacje z poddaszem użytkowym lub 5 kondygnacji z dachem płaskim

Wysokość budynku: minimum 14m, maksimum 17,5m

9. OPIS OBIEKTU

9.1. Funkcje główne i towarzyszące

W budynku głównym mieści się sala teatralno-widowiskowa ze zmiennym układem widowni oraz przestrzeń dla pracowników i widzów. W części dobudowanej znajduje się zaplecze dla aktorów, administracji i pracowników technicznych.

9.2 Bryła

Dobudowana część w tylnej części kwartału jest przedłużeniem traktu istniejącego budynku – szerokość dawnej sali kinowej. Części boczne istniejącego obiektu pełnią funkcje komunikacyjne. Dach budynku jest płaski.

Przy oknach na poziomie „+2” i „+3” w części dobudowanej znajdują się ruchome panele, które dają możliwość „zamknięcia” elewacji i stworzenia wrażenia monolitycznej bryły.

9.3. Układ funkcjonalny

9.3.1. Budynek główny – dawne kino

Wejście główne do budynku znajduje się po stronie południowej. Na poziomie „0” mieści się foyer dla widzów, które składa się z: przedsionka z kasami oraz biura organizacji widowni, reprezentacyjnej klatki schodowej, części barowo-kawiarnianej i szatni. W tylnej części budynku znajdują się ogólnodostępne sanitariaty.

Foyer na kondygnacjach „0”, „+2” oraz antresola na poziomie „+1” są przestrzeniami dostępnymi dla widzów (mogą być również miejscami organizacji wystaw i wernisaży). Część barowo-kawiarniana może funkcjonować samodzielnie w przypadku braku spektakli (możliwość połączenia przestrzeni foyer z zewnętrznym ogródkiem).

Na poziomie „+2” znajduje się wysokie foyer, które jest doświetlone przez okno dachowe oraz sala teatralno-widowiskowa. Piętro „+3” jest dostępne dla pracowników technicznych.

Klatki schodowe i windy znajdują się w północnej części budynku i są poprzedzone przedsionkami.

Część podpiwniczona istniejącego budynku została powiększona. Mieszczą się tu pomieszczenia techniczne, zaplecze socjalne dla pracowników oraz zaplecze kuchni (połączone windami towarowymi z barem na poziomie „0”). Kuchnia jest naturalnie doświetlona przez wcięcie przy elewacji.

9.3.2. Nawiązania pierwotnego układu

Układ funkcjonalny obiektu charakteryzuje się symetrią i nawiązuje do pierwotnych podziałów przestrzennych dawnego kina. Nawiązania są głównie widoczne na poziomie „0” i „+1” (antresola). Układ komunikacyjny pierwotnego obiektu został odtworzony

w zmienionej formie, która odpowiada aktualnej funkcji i jest dostosowana do warunków technicznych z zakresu ewakuacji i projektowania schodów.

9.3.3. Budynek dobudowany

Wejście do budynku znajduje się w północno-wschodnim narożniku. Przy przedsionku mieści się recepcja i ochrona. Na poziomie „0” znajduje się klub aktora z antresolą (poziom „+1”), który jest miejscem odpoczynku i spożywania posiłków wszystkich pracowników obiektu. Klub jest obsługiwany przez kuchnię. Na parterze znajduje się sala prób scenicznych, przez którą dostarczane są dekoracje z zewnętrznych pracowni. Wymiary sali prób scenicznych są zbliżone do wymiarów sceny głównej.

Na poziomie „+2” znajdują się garderoby dla aktorów i statystów, dyżurki, magazyn rekwizytów oraz magazyn dekoracji wysokich i segmentów sceny, który jest połączony z kieszenią sceniczną (transport dekoracji na scenę).

Pomieszczenia biurowe dla administracji i zarządu obiektu oraz sale konferencyjne mieszczą się na poziomie „+3”. Znajduje się tu także sala prób czytanych dla aktorów.

Na poziomie „-1” znajdują się warsztaty (z doświetleniem górnym), magazyny oraz pomieszczenie techniczne.

Układ funkcjonalny obiektu jest podzielony na trzy części, które są wynikiem przedłużenia układu konstrukcyjnego istniejącego budynku dawnego kina. W części środkowej znajdują się trzony komunikacji pionowej. W północno-zachodnim narożniku budynku mieści się winda towarowa, która jest połączona z warsztatami, salą prób scenicznych oraz montownią dekoracji.

Budynek jest funkcjonalnie połączony z obiektem istniejącym. Na poziomie „+2” znajduje się główne przejście dla aktorów i kieszeń sceniczną. Na kondygnacji „+3” mieści się przejście dla pracowników technicznych. Na poziomie „+1” znajduje się przejście dla pracowników i aktorów (w przypadku potrzeby wejścia na scenę od drugiej strony). Zaprojektowane zostały tu również magazyny dla potrzeb budynku głównego. Piętra i wysokości obu budynków zostały do siebie dopasowane.

9.3.4. Parking podziemny

Parking podziemny znajduje się na poziomie „-1” i mieści 37 miejsc postojowych (w tym 2 przystosowane dla osób niepełnosprawnych). Garaż jest połączony z budynkami w celu realizacji dostaw i spełnienia warunków ewakuacji. Pracownicy obiektu mogą przejść bezpośrednio z parkingu do budynków. Klatka i winda dla widzów mieści się w północnej części (obok pomieszczenia składowania odpadów). W płycie garażowej zostały przewidziane miejsca do nasadzeń zieleni wysokiej. Wjazd do garażu może być zamykany – w linii słupów została zaprojektowana brama.

9.4. Sala

9.4.1. Dojście – komunikacja

Główne dojście do sali prowadzi przez reprezentacyjną klatkę schodową, antresolę i schody boczne. Wejście znajduje się od strony foyer na poziomie „+2”.

9.4.2. Układ

Długość sali: 17,80m

Szerokość sali: 16,42m

Wysokość sali: 5,77m (wysokość do stropu technicznego)

Liczba widzów w układzie bazowym: 236 (w tym 4 miejsca dla os. niepełnosprawnych)

Kubatura na widza: 7,15m³

Maksymalna odległość widza od sceny: 11,42m

Powierzchnia sceny w układzie bazowym: 89m²

Powyższe wartości zostały zmierzone po obrysie bez bocznych komunikacji sali na poziomie „+2” i galerii technicznej na poziomie „+3”.

Kształt sali i sceny jest podłużny – nawiązuje do istniejących osi kompozycyjnych oraz do bryły budynku. Bazowy układ mieści 236 widzów (w tym 4 osoby niepełnosprawne). Scena jest podniesiona względem podłogi o 80cm (dekoracje są wnoszone lub przewożone wózkami z podnośnikami). Ponad salą znajduje się galeria dla pracowników technicznych, magazyn reflektorów oraz dyżurki dla reżysera, oświetleniowca i dźwiękowca. Układ i wysokości sali są przystosowane do transportowania dekoracji do 4m (wyższe dekoracje są transportowane w całości w poziomie lub w częściach i składane bezpośrednio na scenie). Transport dekoracji z magazynu i kieszeni scenicznej umożliwia system ścian podnoszonych.

Sala nie posiada kurtyny – w specjalnych przypadkach jest możliwość zamontowania do sufitu technicznego.

9.4.3. Zmienny układ widowni

Zaprojektowana widownia teleskopowa służy do zmian aranżacji sali i dostosowania jej do konkretnych potrzeb. System szuflad pozwala na składanie widowni do wydzielonych przestrzeni po obu stronach sali. W ten sposób można uzyskać widownię jednokierunkową, dwukierunkową, czterokierunkową (wariant z dostawianymi krzesłami). Kieszeń sceniczna została zaprojektowana tak, żeby transport dekoracji na scenę był możliwy we wszystkich wariantach konfiguracji sali. W przypadku złożenia całej trybuny przestrzeń z płaską podłogą pozwala na organizację targów, bankietów oraz innych wydarzeń.

Scena składa się z rozkładanych modułów – można ją kształtować w zależności od układu sali. Schodki prowadzące na scenę są mobilne i można je dowolnie przestawiać według potrzeb.

W układzie jednokierunkowym można zorganizować salę kinową – za kabinę projekcyjną służy w tym przypadku kabina dla reżysera na poziomie +3. Ekran można podwiesić do sufitu technicznego.

9.4.4. Akustyka

Przy wszystkich wejściach dla aktorów i pracowników technicznych znajdują się przedsionki akustyczne. Na nagłośnienie składa się system mikrofonów dla aktorów i głośniki umieszczone wewnątrz sali. Kabina dźwiękowca znajduje się na galerii technicznej – poziom „+3”.

9.4.5. Oświetlenie

Oświetlenie w sali można kształtować dowolnie – zależnie od układu sali. Reflektory można podłączać do sufitu technicznego. Kabina oświetleniowca znajduje się na galerii technicznej – poziom „+3”.

9.4.6. Konstrukcja

Nad salą znajduje się strop techniczny złożony z kratownic poprzecznych (pomiędzy ścianami nośnymi) i podłużnych (utrzymują sztywność konstrukcji oraz służą do mocowania elementów tj. reflektory, kurtyna). Miejsca składowania trybun po obu stronach sali są dodatkowo podparte.

9.5. Rozwiązania konstrukcyjno-budowlane

9.5.1. Budynek istniejący

Konstrukcja budynku istniejącego składa się z słupów oraz monolitycznych stropów i podciągów żelbetowych. Projektowane ściany działowe zostały wykonane z bloczków SILKA. Akustyczne ścianki działowe składają się z dwóch warstw płyt gipsowo-kartonowych na stelażu stalowym. Fundamenty obiektu składają się w ław i stóp fundamentowych żelbetowych. Ściany fundamentowe zostały wykonane z żelbetu. Strop nad salą jest oparty na kratownicach, które przenoszą obciążenia na ściany i słupy nośne.

9.5.2. Budynek dobudowany

Obiekt dobudowany został wykonany w konstrukcji ścianowo-płytowej. Ściany nośne zostały wykonane z bloczków SILKA, a opierające się na nich stropy z żelbetu. Projektowane ściany działowe zostały wykonane z bloczków SILKA. Akustyczne ścianki działowe składają się z dwóch warstw płyt gipsowo-kartonowych na stelażu stalowym. Żelbetowe słupy stanowią podparcie ścian zewnętrznych na poziomie podziemnym „-1”. Fundamenty obiektu składają się w ław i stóp fundamentowych żelbetowych. Ściany fundamentowe zostały wykonane z żelbetu.

9.5.3. Dylatacje

W projekcie zostały zastosowane dylatacje konstrukcyjne:

- między budynkiem istniejącym i częścią dobudowaną;
- między budynkami i parkingiem podziemnym;
- dzielące parking podziemny na dwie części.

9.5.4. Schody

Schody i spoczniki zostały wykonane z monolitycznych płyt żelbetowych.

9.5.5. Windy

Szyby windowe stanowią monolityczną konstrukcję żelbetową, zostały posadowione na płytach fundamentowych żelbetowych. Szyby zostały oddylatowane od reszty konstrukcji.

9.6. Instalacje wewnętrzne

9.6.1. Pomieszczenia techniczne i sieci miejskie

Pomieszczenia techniczne na potrzeby instalacji zostały zaprojektowane na poziomie „-1”. Obiekt jest podłączony do miejskich sieci ciepłowniczych, przewodu wodociągowego, telekomunikacyjnego oraz do sieci kanalizacyjnej i elektroenergetycznej. W budynku zostały wykonane potrzebne instalacje: centralnego ogrzewania, wodna, sanitarna, telekomunikacyjna, elektryczna, wentylacji, odwodnienia i klimatyzacji.

9.6.2. Wentylacja

Klatki schodowe i pomieszczenie składowania odpadów są wentylowane grawitacyjnie. Wentylacją mechaniczną są wentylowane wszystkie pomieszczenia w budynku. Centrale wentylacyjne zostały umieszczone w pomieszczeniach technicznych na poziomie „-1”.

9.6.3. Odwodnienie budynku

Na dachu zostały zastosowane spadki w celu odwadniania. Ukryte rury spustowe idą wzdłuż elewacji. W hali garażowej zaprojektowano odwodnienie liniowe.

9.7. Zagadnienia przeciwpożarowe

W obiekcie zostały zastosowane instalacje: przeciwpożarowe, oddymiania, hydrantowa, czujki pożarowe, system nagłaśniania i oświetlenie awaryjne. Warunki ewakuacji odpowiadają wymaganiom warunków technicznych. Z klatek schodowych lub z ich przedsionków można wyjść bezpośrednio na zewnątrz obiektu.

Obiekt zalicza się do kategorii zagrożenia ludzi ZL I i ZL III (zależnie od strefy).

9.8. Oświetlenie

W projektowanym obiekcie pomieszczenia przeznaczone na stały pobyt ludzi mają dostęp do naturalnego światła dziennego.

9.9. Wykończenie elewacji

Parter budynku istniejącego został wykończony drobnymi płytkami ceramicznymi o kolorze czarnym, które nawiązują do pierwotnego materiału elewacyjnego kondygnacji oraz do materiału wykończenia posadzek wnętrza z okresu działalności kina. Na pozostałej części elewacji został zastosowany biały tynk. Kratki stalowe przy przeszkleniach w bocznych częściach bryły zostały wyeksponowane.

Szyld obiektu jest podświetlany i nawiązuje do wcześniejszych szyldów dawnego kina. Po obu stronach głównego wejścia do budynku znajdują się tablice, na których może być prezentowany repertuar.

Parter budynku dobudowanego jest pokryty białym tynkiem, cokoły przy parterze zostały wykonane z białych płytek ceramicznych. Elewacja wyższych kondygnacji została pokryta panelami elewacyjnymi z białej blachy matowej w technologii elewacji wentylowanej. Ruchome panele i gzymsy zostały wykonane z tego samego materiału.

9.10. Wykaz pomieszczeń

SPIS POMIESZCZEŃ - POZIOM -1		
NUMER	NAZWA	POWIERZCHNIA
-1.01	KLATKA SCHODOWA	30.62m ²
-1.02	PRZEDSIONEK	10.88m ²
-1.03	KOMUNIKACJA	120.49m ²
-1.04	SZATNIA MĘSKA	6.73m ²
-1.05	SZATNIA DAMSKA	6.48m ²
-1.06	POM. SOCJALNE	28.88m ²
-1.07	ZMYWALNIA	28.07m ²
-1.08	KUCHNIA	58.99m ²
-1.09	KOMUNIKACJA	22.97m ²
-1.10	BIURO - DOSTAWY	4.49m ²
-1.11	POM. PORZĄDKOWE	3.99m ²
-1.12	WC N	5.34m ²
-1.13	SZATNIA MĘSKA - KUCHNIA	6.20m ²
-1.14	SZATNIA DAMSKA - KUCHNIA	5.50m ²
-1.15	ŁAZIENKA N	7.36m ²
-1.16	CHŁODNIA	27.99m ²
-1.17	MAGAZYN KUCHNIA	29.93m ²
-1.18	MAGAZYN KUCHNIA	41.46m ²
-1.19	POM. TECHNICZNE	39.69m ²
-1.20	POM. TECHNICZNE	30.25m ²
-1.21	POM. TECHNICZNE	30.25m ²
-1.22	POM. TECHNICZNE	29.82m ²
-1.23	PRZEDSIONEK	10.52m ²
-1.24	PRZEDSIONEK	10.83m ²
-1.25	KLATKA SCHODOWA	30.52m ²
-1.26	POM. TECHNICZNE	121.79m ²
-1.27	KLATKA SCHODOWA	14.93m ²
-1.28	MAGAZYN KOSTIUMÓW	21.41m ²
-1.29	PRZEDSIONEK	5.39m ²
-1.30	MAGAZYN	33.29m ²
-1.31	POM. TECHNICZNE	72.13m ²
-1.32	POM. TECHNICZNE	38.42m ²
-1.33	KLATKA SCHODOWA	14.93m ²
-1.34	MAGAZYN	49.17m ²
-1.35	WARSZTATY	159.76m ²
-1.36	SKŁADZIK	6.05m ²
-1.37	MAGAZYN	20.79m ²
-1.38	ŁAZIENKA N	5.27m ²
-1.39	SZATNIA PRAC. TECH.	20.59m ²
-1.40	SKŁADZIK	3.62m ²
-1.41	SKŁADZIK	4.20m ²
-1.42	WC N	4.18m ²
-1.43	KOMUNIKACJA	72.13m ²
-1.44	PARKING	1126.97m ²
-1.45	PRZEDSIONEK	6.94m ²
-1.46	KLATKA SCHODOWA	12.96m ²
-1.47	M. GROMADZENIA ODPADÓW	26.28m ²

SPIS POMIESZCZEŃ - POZIOM 0		
NUMER	NAZWA	POWIERZCHNIA
0.01	PRZEDSIONEK WIDOWNI	77.97m ²
0.02	BIURO ORG. WIDOWNI	16.58m ²
0.03	KLATKA SCHODOWA	25.56m ²
0.04	PRZEDSIONEK	10.71m ²
0.05	FOYER	288.24m ²
0.06	TOALETY DAMSKIE 1	10.92m ²
0.07	TOALETY DAMSKIE 2	27.56m ²
0.08	POKÓJ MATKI	4.89m ²
0.09	SZATNIA WIDZÓW	98.01m ²
0.10	WC N	4.93m ²
0.11	TOALETY MĘSKIE 1	16.67m ²
0.12	TOALETY MĘSKIE 2	27.77m ²
0.13	PRZEDSIONEK	10.71m ²
0.14	KLATKA SCHODOWA	25.56m ²
0.15	KASY	16.77m ²
0.16	PRZEDSIONEK	3.07m ²
0.17	KLUB AKTORA	84.19m ²
0.18	PRZEDSIONEK	10.89m ²
0.19	KLATKA SCHODOWA	14.92m ²
0.20	SALA PRÓB SCENICZNYCH	111.16m ²
0.21	KUCHNIA	30.25m ²
0.22	ZMYWALNIA	4.42m ²
0.23	SZATNIA	4.42m ²
0.24	ŁAZIENKA	3.61m ²
0.25	KOMUNIKACJA	6.00m ²
0.26	POM. SOCJALNE	10.54m ²
0.27	WC N	4.18m ²
0.28	WC N	4.18m ²
0.29	KOMUNIKACJA	25.97m ²
0.30	KLATKA SCHODOWA	14.93m ²
0.31	RECEPCJA/OCHRONA	10.44m ²

SPIS POMIESZCZEŃ - POZIOM 1		
NUMER	NAZWA	POWIERZCHNIA
1.01	KLATKA SCHODOWA	26.51m ²
1.02	FOYER - ANTRESOLA	221.01m ²
1.03	KLATKA SCHODOWA	26.51m ²
1.04	KLATKA SCHODOWA	14.93m ²
1.05	KLUB AKTORA - ANTRESOLA	70.93m ²
1.06	MAGAZYN	40.50m ²
1.07	KOMUNIKACJA	11.72m ²
1.08	MAGAZYN	28.00m ²
1.09	MAGAZYN	40.50m ²
1.10	KLATKA SCHODOWA	14.93m ²
1.11	SKŁADZIK	3.61m ²
1.12	SKŁADZIK	4.18m ²
1.13	WC N	4.18m ²
1.14	KOMUNIKACJA	26.00m ²

SPIS POMIESZCZEŃ - POZIOM +2		
NUMER	NAZWA	POWIERZCHNIA
2.01	FOYER	267.43m ²
2.02	KLATKA SCHODOWA	26.51m ²
2.03	SALA	452.02m ²
2.04	KLATKA SCHODOWA	26.51m ²
2.05	KLATKA SCHODOWA	14.94m ²
2.06	SZATNIA STATYSTÓW	14.93m ²
2.07	GARDEROBA Z ŁAZIENKĄ	10.82m ²
2.08	GARDEROBA Z ŁAZIENKĄ	10.82m ²
2.09	GARDEROBA Z ŁAZIENKĄ	10.82m ²
2.10	GARDEROBA Z ŁAZIENKĄ	11.11m ²
2.11	GARDEROBA Z ŁAZIENKĄ	12.43m ²
2.12	GARDEROBA Z ŁAZIENKĄ	12.43m ²
2.13	DYZURKA GARDEROBIANA	11.89m ²
2.14	DYZURKA FRYZJERSKA	11.08m ²
2.15	WC N	3.55m ²
2.16	PRZEDSIONEK	4.00m ²
2.17	POCZEKALNIA/REKWIZYTORNIA	16.26m ²
2.18	KIESZEŃ SCENICZNA	83.46m ²
2.19	MAGAZYN/MONTOWNIA	111.48m ²
2.20	KLATKA SCHODOWA	14.93m ²
2.21	GARDEROBA D - STATYŚCI	24.17m ²
2.22	GARDEROBA M - STATYŚCI	24.17m ²
2.23	MAGAZYN REKWIZYTÓW	18.96m ²
2.24	WC N	4.18m ²
2.25	KOMUNIKACJA	46.94m ²

SPIS POMIESZCZEŃ - POZIOM +3		
NUMER	NAZWA	POWIERZCHNIA
3.01	BALKON	66.71m ²
3.02	KLATKA SCHODOWA	26.51m ²
3.03	PRZEDSIONEK	3.32m ²
3.04	MAGAZYN REFLEKTORÓW	49.06m ²
3.05	GALERIA TECHNICZNA	186m ²
3.06	KABINA OŚWIETLENIOWCA	11.64m ²
3.07	KABINA REŻYSERA	11.65m ²
3.08	KABINA DŹWIĘKOWCA	11.62m ²
3.09	PRZEDSIONEK	3.31m ²
3.10	KLATKA SCHODOWA	26.51m ²
3.11	KLATKA SCHODOWA	14.94m ²
3.12	KIER. ARTYSTYCZNE	14.93m ²
3.13	BIURA - SCENOGRAFIA	10.99m ²
3.14	BIURA	10.82m ²
3.15	SEKRETARIAT	10.82m ²
3.16	GABINET DYREKTORA	13.79m ²
3.17	GABINET WICEDYREKTORA	11.09m ²
3.18	KADRY	11.09m ²
3.19	KIER. TECHNICZNE	12.02m ²
3.20	ARCHIWUM	12.58m ²
3.21	WC N	3.73m ²
3.22	PRZEDSIONEK	2.34m ²
3.23	POM. PRAC. TECH.	16.38m ²
3.24	KLATKA SCHODOWA	14.93m ²
3.25	SALA PRÓB CZYTANYCH	46.92m ²
3.26	SALA KONFERENCYJNA	30.25m ²
3.27	SALA KONFERENCYJNA	26.65m ²
3.28	SZATNIA	3.61m ²
3.29	WC N	4.18m ²
3.30	WC N	4.18m ²
3.31	KOMUNIKACJA	46.94m ²

10. DOSTĘPNOŚĆ DLA OSÓB NIEPEŁNOSPRAWNYCH

Obiekt i jego bezpośrednie otoczenie zostały przystosowane do potrzeb osób niepełnosprawnych. Do budynku głównego prowadzą rampy, które są przystosowane dla osób z ograniczoną sprawnością ruchową, a także dla wózków dziecięcych.

W budynkach zostały zaprojektowane windy, toalety i łazienki pracownicze przystosowane do osób niepełnosprawnych. Na terenie działki projektowej znajdują się miejsca postojowe przystosowane do osób niepełnosprawnych (naziemne i podziemne).

W sali teatralno-widowiskowej przy rozłożonych trybunach zostały przewidziane 4 miejsca dla osób niepełnosprawnych z możliwością dodania kolejnych (przez złożenie kolejnych segmentów widowni i pozostawienie płaskiej podłogi w pierwszych rzędach).

Wszystkie rozwiązania zostały zaprojektowane według obowiązujących warunków technicznych.

WYKAZ LITERATURY

ROZDZIAŁ 2

Wikipedia [online 10.02.2020r.]

https://historia.wikia.org/pl/wiki/Polska_Rzeczpospolita_Ludowa

Wikipedia [online 10.02.2020r.]

https://pl.wikipedia.org/wiki/Polska_Zjednoczona_Partia_Robotnicza

Wikipedia [online 10.02.2020r.] https://pl.wikipedia.org/wiki/Polska_Rzeczpospolita_Ludowa

Wikipedia [online 10.02.2020r.] <https://pl.wikipedia.org/wiki/Socrealizm>

Portal historyczny [online 10.02.2020r.] <https://dzieje.pl/content/wprowadzenie-27>

Portal historyczny [online 10.02.2020r.] <https://dzieje.pl/ksiazki/o-polskiej-kulturze-lat-1945-1989-w-ksiazce-sztuka-w-czasach-prl>

Marcin Rychlewski, **Absurdy PRL-u**, wyd. Vesper, Poznań 2006, s. 9-14, ISBN 978-83-61524-02-1

Filip Springer, **Źle urodzone – reportaże o architekturze PRL-u**, wyd. Karakter, Kraków 2011, s. 7-8, ISBN 978-83-62376-12-4

ROZDZIAŁ 3

Wikipedia [online 22.05.2020r.] https://pl.wikipedia.org/wiki/Kino_Atlantic_w_Warszawie

Wikipedia [online 22.05.2020r.] https://pl.wikipedia.org/wiki/Kino_„Kijów”

Portal kina „Luna” [online 22.05.2020r.] <http://www.kinoluna.pl/o-nas>

Portal filmowy „SFP” [online 22.05.2020r.]

https://www.sfp.org.pl/2016/baza_wiedzy,290,26706,0,1,Kino-Luna-Kinowy-satelita-Ksiezyca.html

Portal „Cinema-Magazyn” [online 11.02.2020r.] <http://www.cinema-magazyn.pl/najstarsze-dzialajace-kina-w-polsce/>

Wikipedia [online 11.02.2020r.] https://pl.wikipedia.org/wiki/Kino_Światowid_w_Krakowie

Strona muzeum PRL-u [online 11.02.2020r.] <http://www.mprl.pl/omuzeum/26/z-historii-kina-swiatowid.html>

„Gazeta Wyborcza” – Szczecin [online 11.02.2020r.]

https://szczecin.wyborcza.pl/szczecin/1,34939,14806247,Kino_Kosmos_to_byl_prawdziwy_kosmos__Czekamy_na_wasze.html

Wikipedia [online 11.02.2020r.] https://pl.wikipedia.org/wiki/Kino_Wilda

Portal „Twoja Praga” [online 11.02.2020r.]

https://www.twoja-praga.pl/praga/dawna_praga/1685.html

Portal „Nowa Trybuna Opolska” [online 11.02.2020r.] <https://plus.nton.pl/kiedy-stylowe-pachnialo-nam-farba-i-nowoscia/ar/12005198>

Portal „Bryła” [online 11.02.2020r.] <http://www.bryla.pl/bryla/1,85301,9456170,zapomniane-klisze-kino-skarpa-w-warszawie.html>

Wikipedia [online 11.02.2020r.] https://pl.wikipedia.org/wiki/Kino_Skarpa_w_Warszawie

Portal „Trójmiasto” [online 11.02.2020r.] <https://historia.trojmiasto.pl/Historia-posesji-na-ktorej-stalo-Kino-Neptun-n101966.html>

Wikipedia [online 11.02.2020r.] [https://pl.wikipedia.org/wiki/Kino_„Kosmos”_\(Lublin\)](https://pl.wikipedia.org/wiki/Kino_„Kosmos”_(Lublin))

„Gazeta Wyborcza” – Opole [online 11.02.2020r.]

<https://opole.wyborcza.pl/opole/7,35086,24125873,krakow-czyli-legenda-kina.html>

Portal „Tu było, tu stało” [online 14.02.2020r.] <https://www.tubylotustalo.pl/mapa-tbts/141-kino-w-z>

Portal „Tu było, tu stało” [online 14.02.2020r.] <https://www.tubylotustalo.pl/mapa-tbts/102-kino-iluzjon-stolica>

Wikipedia [online 11.02.2020r.] https://pl.wikipedia.org/wiki/Kino_Moskwa_w_Warszawie

Wikipedia [online 11.02.2020r.] https://pl.wikipedia.org/wiki/Kino_„Praha”

„Gazeta Wyborcza” – Warszawa [online 14.02.2020r.]

<https://warszawa.wyborcza.pl/warszawa/56,95080,19028823,kino-relax-skarpa-tecza-i-inne-warszawskie-kina-do-ktorych.html>

Wikipedia [online 22.05.2020r.] https://pl.wikipedia.org/wiki/Kino_Świt_w_Krakowie

Wikipedia [online 22.05.2020r.] https://pl.wikipedia.org/wiki/Kino_Wisła

„Gazeta Wyborcza” – Warszawa [online 22.05.2020r.]

<https://warszawa.wyborcza.pl/warszawa/1,54420,2554713.html>

Cykl wykładów o kinach Warszawskich, organizator: Pawilon Architektury „Zodiak” w Warszawie

ROZDZIAŁ 4

Tomasz Urbaniak, **Słupsk Anno Domini 2011 Tom II**, wyd. STOLPBUD Tomasz Urbaniak, Słupsk 2011, s. 15-74, ISBN 978-83-931346-1-8

Mariusz Wojciechowski, Beata Zgodzińska, **Rok 1901 – Słupsk przed stu laty**, wyd.

Muzeum Pomorza Środkowego w Słupsku, Słupsk 2001, s. 5, 6, 14, 55, 62, ISBN 83-915776-2-7

Strona miasta Słupsk [online 6.11.2019r.] <http://www.slupsk.pl/stary-rynek-39325/>

Portal z fotografiami [online 6.11.2019r.]

https://fotopolska.eu/Slupsk/u107627,Stary_Rynek.html

Portal „Słupsk – Nasze Miasto” [online 16.11.2019r.] <https://slupsk.naszemiasto.pl/nastraganie-w-dzien-handlowy-czyli-historia-slupskiego/ar/c3-2572294>

Wikipedia [online 7.11.2019r.] <https://pl.wikipedia.org/wiki/Słupsk>

ROZDZIAŁ 5

Portal „Słupsk – Nasze Miasto” [online 16.02.2020r.] <https://slupsk.naszemiasto.pl/kultowe-budynki-w-slupsku-kino-milenium-moze-niedlugo-go/ar/c13-1012889;>

<https://slupsk.naszemiasto.pl/slupsk-wielka-rozbudowa-kina-milenium-bedzie-hotel-i/ga/c13-1030091/zd/1587227;>

<https://slupsk.naszemiasto.pl/slupsk-wielka-przebudowa-kina-milenium-czy-to-juz-koniec/ga/c13-1041523/>

zd/1380445

„**Głos Pomorza**” – **Słupsk** [online 16.02.2020r.] <https://gp24.pl/tylko-u-nas-historia-kina-milenium-w-slupsku-quiz-zdjecia-wideo/ar/c1-12314215>; <https://gp24.pl/ostatni-seans-kina-milenium/ar/4838051>; <https://gp24.pl/stary-rynek-po-przebudowie-kina-milenium-zobacz-wizualizacje/ar/c3-4760391>

Portal z fotografiami [online 16.02.2020r.]

https://fotopolska.eu/Slupsk/b76200,Sklep_Biedronka.html?f=417167-foto

Kurier Słupski, red. Arkadiusz Gryko, nr 4, 2010, ISSN 2081-1292

Zbliżenia: dwutygodnik regionalny, red. Leokadia Lubiniecka, nr 23, 2010, ISSN 138-0745

ROZDZIAŁ 7

Wikipedia [online 8.10.2020r.] <https://pl.wikipedia.org/wiki/Słupsk>

Portal miasta Słupsk [online, 21.10.2020r.] <https://www.slupsk.pl/rewitalizacja/aktualnosci2>

Gminny Program Rewitalizacji Miasta Słupska 2017-2025+

ROZDZIAŁ 8

MPZP dla obszaru „Śródmieście” w Słupsku, portal Urzędu Miejskiego w Słupsku [online 05.10.2020r.] – http://bip.um.slupsk.pl/rada_miejska/uchwaly_rady_miejskiej/8626.html

ROZDZIAŁ 9

Zeszyty Naukowe Politechniki Gdańskiej nr 394, Architektura – zeszyt XXV wyd.

Politechniki Gdańskiej, Gdańsk 1986, s. 61-101 – Andrzej Prusiewicz, **Przesłanki**

programowe i funkcjonalno-przestrzenne projektowania małych wielofunkcyjnych sal widowiskowych

Rozporządzenie Ministra Infrastruktury z dnia 12 kwietnia 2002 r. w sprawie warunków technicznych, jakim powinny odpowiadać budynki i ich usytuowanie.

WYKAZ RYCIN

ROZDZIAŁ 3

1. <http://fotopolska.eu/103023,foto.html?o=b27783&p=1> [online 22.05.2020r.]
2. https://pl.wikipedia.org/wiki/Kino_Wisła#/media/Plik:Plac_Wilsona_i_Kino_Wisła_lata_60.jpg [online, 22.05.2020r.]
3. https://fotopolska.eu/Kino_Luna_Warszawa?f=1500479-foto [online, 22.05.2020r.]
4. <http://polskisocrealizm.org/czas-wolny/noc-muzeow-2019> [online, 15.02.2020r.]
5. <https://szczecin.wyborcza.pl/szczecin/> [online, 15.02.20r.]1,34939,14806247,Kino_Kosmos_to_byl_prawdziwy_kosmos__Czekamy_na_wasze.html [online, 15.02.2020r.]
6. <https://www.tubylotustalo.pl/mapa-tbts/102-kino-iluzjon-stolica> [online, 15.02.2020r.]

7. <https://www.facebook.com/miejskifason/photos/> [online, 15.02.2020r.]
ja.511400329011169/1862822113868977/?type=3&theater [online, 15.02.2020r.]
8. <https://warszawa.wyborcza.pl/warszawa/56,95080,19028823,kino-wars-rynek-nowego-miasta,,2.html> [online, 15.02.2020r.]
9. <https://gloswielkopolski.pl/poznac-sprzed-lat-znajdz-roznice-na-obrazkach-zdjecia-archiwalne/ga/1088942/zd/2765660> [online, 15.02.2020r.]
10. <https://culture.pl/pl/artykul/drugie-zycie-architektury-przebudowy-dobre-i-zle> [online, 15.02.2020r.]
11. <https://plus.nton.pl/kiedy-stylowe-pachnialo-nam-farba-i-nowoscia/ar/12005198> [online, 15.02.2020r.]
12. <https://goldap.org.pl/2012/04/tu-bylo-kino/> [online, 15.02.2020r.]
13. <https://www.flickr.com/photos/truusbobjantoo/5391917193> [online, 15.02.2020r.]
14. <https://krakow.wyborcza.pl/krakow/56,44425,11401303,kino-swit-lata-60,,12.html> [online, 22.05.2020r.]
15. http://www.obiekty.architektsarp.pl/pokaz/kino_skarpa,951 [online, 15.02.2020r.]
16. <https://www.trojmiasto.pl/wiadomosci/Rusza-rozbiorka-mozaiki-Anny-Fischer-z-kina-Neptun-n98171.html> [online, 15.02.2020r.]
17. <https://lublin.onet.pl/wystawa-o-architekturze-w-lublinie/y99106c> [online, 15.02.2020r.]
18. <https://polska-org.pl/970596,foto.html> [online, 15.02.2020r.]
19. https://warszawa.wyborcza.pl/warszawa/1,54420,12227310,Projektant_stolecznych_kin_nie_zyje__Dzis_byl_pogrzeb.html [online, 15.02.2020r.]
20. <http://www.warszawa1939.pl/obiekt-mapowy/lwy-pulawska-19-kino-moskwa> [online, 15.02.2020r.]
21. <http://blog.koneser.eu/zycie-kulturalno-rozrywkowe-na-warszawskiej-pradze/z19006560vkino-praha-przy-ul-jagiellonskiej-w-warszawie-la/> [online, 15.02.2020r.]
22. <https://nk.pl/szkola/60131/klasa/112/galeria/51> [online, 15.02.2020r.]

ROZDZIAŁ 4

1. <http://architektsarp.pl/rynek-slupsk/regulamin/> [online, 19.11.2019r.] + szkic własny
2. Tomasz Urbaniak, *Ślupsk Anno Domini 2011 Tom II*, wyd. STOLPBUD Tomasz Urbaniak, Ślupsk 2011, s. 1, ISBN 978-83-931346-1-8
3. <https://fotopolska.eu/470395,foto.html?o=u107627> [online, 19.11.2019r.]
4. <https://fotopolska.eu/1127347,foto.html?o=u107627> [online, 19.11.2019r.]
5. https://fotopolska.eu/Slupsk/b76200,Sklep_Biedronka.html?f=179125-foto [online, 19.11.2019r.]
6. <http://architektsarp.pl/rynek-slupsk/regulamin/> [online, 19.11.2019r.]
7. Tomasz Urbaniak, *Ślupsk Anno Domini 2011 Tom II*, wyd. STOLPBUD Tomasz Urbaniak, Ślupsk 2011, s. 28, ISBN 978-83-931346-1-8

8. <http://architektsarp.pl/rynek-slupsk/regulamin/> [online, 19.11.2019r.]
9. https://fotopolska.eu/Slupsk/b85010,Stary_Rynek_7.html [online, 19.11.2019r.]
https://fotopolska.eu/Slupsk/b76200,Sklep_Biedronka.html?f=763820-foto [online, 19.11.2019r.]
https://fotopolska.eu/Slupsk/b76200,Sklep_Biedronka.html?f=347968-foto [online, 19.11.2019r.]
https://fotopolska.eu/Slupsk/b85132,Stary_Rynek_1.html [online, 19.11.2019r.]
10. <http://architektsarp.pl/rynek-slupsk/regulamin/> [online, 19.11.2019r.]
11. https://fotopolska.eu/Slupsk/u107627,Stary_Rynek.html?f=284178-foto [online, 14.02.2020r.]

ROZDZIAŁ 5

1. <https://gp24.pl/tylko-u-nas-historia-kina-milenium-w-slupsku-quiz-zdjecia-wideo/ga/c1-12314215/zd/24826079> [online, 17.02.2020r.]
2. https://fotopolska.eu/Slupsk/b76200,Sklep_Biedronka.html?f=1004815-foto [online, 17.02.2020r.]
3. <https://gp24.pl/tylko-u-nas-historia-kina-milenium-w-slupsku-quiz-zdjecia-wideo/ga/c1-12314215/zd/24826061> [online, 17.02.2020r.]
4. Źródło własne
5. Źródło własne
6. Źródło własne
7. Źródło własne
8. <https://gp24.pl/tylko-u-nas-historia-kina-milenium-w-slupsku-quiz-zdjecia-wideo/ga/c1-12314215/zd/24826087> [online, 17.02.2020r.]
9. <https://gp24.pl/tylko-u-nas-historia-kina-milenium-w-slupsku-quiz-zdjecia-wideo/ga/c1-12314215/zd/24826233> [online, 17.02.2020r.]
10. Źródło własne
11. Źródło własne
12. <http://www.garneki.pl/jamasz/10995618/slupsk-wnetrze-kina-millenium-tu> [online, 17.02.2020r.]
13. <https://slupsk.naszemiasto.pl/wieczor-wspomnien-w-kinie-rejs/ar/c13-2632618> [online, 22.05.2020r.]
14. https://fotopolska.eu/Slupsk/b76200,Sklep_Biedronka.html?f=177274-foto [online, 17.02.2020r.]

ROZDZIAŁ 7

Schematy:

1. Brama Nowa – <http://fotoforum.gazeta.pl/zdjecie/4129417,3,2,275,Slupsk--Nowa-Brama.html> [online 13.03.2020r.]

2. Kompleks zamkowy – <https://meteor-turystyka.pl/miejsce/zamek-ksiazat-pomorskich-w-slupsku> [online 13.03.2020r.]
3. Brama Młyńska – <http://www.slupsk.pl/brama-mlynska-39130/> [online 13.03.2020r.]
4. Baszta Czarownic – https://pl.m.wikipedia.org/wiki/Plik:Słupsk_Baszta_Czarownic_DSC_1842.jpg [online 13.03.2020r.]
5. Przebudowa Starego Rynku – <http://www.prk24.pl/39293952/wiemy-jak-bedzie-wygladal-po-rewitalizacji-slupski-stary-rynek-wizualizacje> [online 13.03.2020r.]
6. Bulwary nad Słupią – <http://www.slupsk.pl/bulwary-nad-slupia-coraz-blizej-realizacji-87120/> [online 13.03.2020r.]
7. Biały Spichlerz – <http://wieczorpomorze.pl/2019/07/11/witkacy-w-slupsku-bialy-spichlerz-oficjalnie-otwarty/> [online 13.03.2020r.]
8. Nowy Teatr – <http://nowyteatr.pl/2018/03/26/nowy/> [online 13.03.2020r.]
9. Miejska Biblioteka Publiczna – <https://mapy.eholiday.pl/galeria-slupsk-slupsk-slupsk,91701.html?view=popup> [online 14.03.2020r.]
10. Kaplica św. Jerzego – <http://wikimapia.org/8649030/pl/Kaplica-św-Jerzego> [online 14.03.2020r.]
11. Nowy Teatr – <https://mapa.targeo.pl/polska-filharmonia-sinfonia-baltica-w-slupsku-jana-pawla-ii-3-76-200-slupsk~5400551/filharmonia/adres> [online 14.03.2020r.]
12. Teatr Lalki „Tęcza” – <https://www.polskieszlaki.pl/teatr-lalki-tecza-w-slupsku.htm> [online 14.03.2020r.]
13. Kościół pw. św. Jacka – <http://www.slupsk.pl/podominikanski-kosciol-p-w-sw-jacka-39140/> [online 14.03.2020r.]
14. Kościół pw. NMP Królowej Różańca Świętego – https://pl.m.wikipedia.org/wiki/Plik:Kościół_Mariacki_Słupsk.jpg [online 14.03.2020r.]
15. Dom Towarowy „Słowiniec” – <http://www.polskaniezwykla.pl/web/place/gallery,1,42410.html> [online 14.03.2020r.]
16. Ratusz miejski – <https://slupczewski.pl/zdjecia/ratusz-miejski-slupsku/ratusz-miejski-slupsk-7439/> [online 14.03.2020r.]
17. Kamienice – <http://www.slupsk.pl/stary-rynek-39325/> [online 14.03.2020r.]
18. Budynek modernistyczny – <http://www.slupsk.pl/jak-ma-wygladac-stary-rynek-69430/> [online 14.03.2020r.]
19. Stary Ratusz – https://fotopolska.eu/Slupsk/b115816,Stary_ratusz.html?f=470395-foto [online 14.03.2020r.]

PLANSZE

1. OŚ CZASU – HISTORIA BUDYNKU KINA „MILENIUM” - (od lewej) źródła zdjęć 1-3 jak w dla rozdziału nr 5
zdjęcie 4: https://fotopolska.eu/Slupsk/b76200,Sklep_Biedronka.html?f=1004815-foto [online 25.10.2020r.]

zdjęcie 5: <https://slupsk.naszemiasto.pl/kultowe-budynki-w-slupsku-kino-milenium-moze-niedlugo-go/ga/c13-1012889/zd/1302005> [online 25.10.2020r.]

zdjęcie 6: https://fotopolska.eu/Slupsk/b76200,Sklep_Biedronka.html?f=1004815-foto [online 25.10.2020r.]

2. OŚ – HISTORIA INNYCH KIN PRZEBUDOWANYCH NA SKLEP – źródła zdjęć jak dla rozdziału nr 3
3. MAPY HISTORYCZNE – https://fotopolska.eu/Slupsk/b80887,Mapy_i_plany.html?f=1654400-foto; <https://stareplanymiast.pl/plan-miasta-slupska-z-1811r/> [online 25.10.2020r.]
4. POZOSTAŁE SCHEMATY – źródła zdjęć jak dla rozdziału nr 7

SPIS ZAŁĄCZNIKÓW GRAFICZNYCH

Praca zawiera 8 plansz formatu B1.

ZAWARTOŚĆ:

1. Analizy szyldu dawnego kina „Milenium”, różne skale
2. Oś czasu – historia budynku kina „Milenium”
3. Analizy urbanistyczne, różne skale
4. Mapy historyczne
5. Zagospodarowanie terenu, skala 1:500
6. Graficzna analiza Miejscowego Planu Zagospodarowania Przestrzennego
7. Oś – historia innych kin przebudowanych na sklepy
8. Schemat graficzny – bryła
9. Rzuty wszystkich kondygnacji projektowanego obiektu, skala 1:200
10. Przekroje charakterystyczne projektowanego obiektu, skala 1:200
11. Rzuty obiektu przed adaptacją kina na sklep, skala 1:300
12. Schematy – zmienność układu sali, skala 1:300
13. Elewacje projektowanego obiektu, skala 1:200
14. Wizualizacje obiektu
15. Fragmenty opisu

KINO

Milenium

Tytuł: Przebudowa budynku kina „Milenium” w Słupsku w obiekt teatralny.

ANALIZA SZYLDU DAWNEGO KINA „MILENIUM”

Lokalizacja projektu: Słupsk, kwartał zabudowy ograniczony ulicami: Piekietko, Grodzka, Ludwika Zamenhoffa i placem Stary Rynek

Numery działek: 691 (fragment), 704 (fragment), 705/2, 705/3, 705/4, 705/5, 705/6, 703/7 (fragment)

Obręb ewidencyjny: 006

Województwo: pomorskie

Architektura czasów PRL-u była odbiciem zamian ustrojowych zachodzących w państwie polskim. Wiodącym nurtem w projektowaniu stał się socrealizm (do 1956 roku), a później modernizm. W latach 50. i 60. w kraju powstało wiele obiektów kinowych, które zwykle charakteryzowały się dużą skalą, monumentalną formą, czytelnym podziałem funkcjonalnym i wykorzystaniem nowoczesnej technologii. Przykładem takiego budynku jest kino „Milenium” w Słupsku, które zostało wybudowane w pierzei Starego Rynku. Budowa obiektu odbyła się w latach 1959-1963. „Milenium” stało się wizytówką miasta i całego regionu. Było to kino premierowe o najwyższym standardzie technologicznym. Na początku nowego tysiąclecia placówka z roku na rok traciła widzów. Ze względu na brak środków na remont obiektu i bankructwo właściciela kino zostało zamknięte w 2010 roku, a na jego parterze powstał dyskont spożywczy.

Temat projektowy dotyczy przebudowy i adaptacji dawnego kina „Milenium” w Słupsku na salę teatralno-widowiskową ze zmiennym układem widowni. Do istniejącego budynku został dobudowany obiekt dla potrzeb aktorów, administracji i innych pracowników obiektu. Bryła nowego budynku nawiązuje do szerokości traktu dawnej sali kinowej. Głównym celem projektu było wyeksponowanie modernistycznego dziedzictwa obiektu z poszanowaniem jego walorów architektonicznych, funkcjonalnych oraz urbanistycznych.

KINO

Milenium

KINO

Milenium

KINO

KINO MILENIUM

OŚ CZASU - HISTORIA BUDYNKU KINA „MILENIUM”

OD POČZĄTKU DZIAŁALNOŚCI DO LAT 90. XX WIEKU (NEON)

OD KOŃCA LAT 90. DO LAT 00. XXI WIEKU

OD LAT 00. XXI WIEKU DO ZAMKNIĘCIA KINA

LATA 50



Podczas prac fundamentowych natrafiono na drewniane konstrukcje zabudowy przastarzonego grodu nad Słupią. Na rozpoczętą w 1959 roku budowę kina weszli więc archeolodzy, których prace wykopaliskowe przyhamowały realizację. W 1961 roku w Lublinie zostało otwarte kino „Kosmos” według tego samego projektu dwóch warszawskich architektów Romana Dutkiewicza i Jana Korzeniewskiego.

LATA 60



W tym czasie w Słupsku funkcjonowało już kilka kin („Polonia” i „Kolejarz” niemal po sąsiedzku oraz „Relaks” przy ul. Jagielloj, „Ustronie” przy ul. Poznańskiej i „Gwardia” przy ul. Kościuszki). Pierwszym filmem wyświetlonym w „Milenium” był „Zerwany Most”.

LATA 70



Kino „Milenium” weszło do dziesiątki polskich kin premierowych i wykonywało jedną trzecią planu kasowego wszystkich kin w województwach słupskim i koszalińskim. Jako jedno z niewielu w tym okresie mogło się pochwalić cinesamą, czyli wyświetlaniem filmów na szerokim ekranie za pomocą zsynchronizowanych ze sobą projektorów. Koszacie popularność obiektu sprzywała do miasta wycieczki (na zdjęciu autokary przed kinem).

LATA 80-90



W kinie znajdowała się wypożyczalnia kaset VHS.

Hitem roku 1998 był film „Titanic”, który w „Milenium” obejrzało w sumie 53 tysiące widzów. Ponad 60 tys. widzów obejrzało w tym kinie film „Ogniem i mieczem” - hit roku 1999.

LATA 00



Lista takich kin jak słupskie „Milenium” zmalała pod koniec 2010 roku do 19 w całym kraju. Plany przebudowy budynku nie zostały zrealizowane, a brak pieniędzy na remont i docieplenie, spadek zysków oraz kończąca się dzierżawa obiektu zwiastowały zamknięcie kina. Pierwszy film, który zagrano w kinie w 1963 roku został zagrany również jako ostatni, zamykając historię placówki.

LATA 10



Na parterze budynku powstał dyskont, a wyżej pozostawiono miejsce na funkcje kinowe.

Obecnie kino nie funkcjonuje.

1959

-rozpoczęcie budowy, prace fundamentowe

1963

4 kwietnia rozpoczęcie działalności 724 miejsc

1970

-instalacja aparatury do projekcji panoramicznych -remont sali, powiększenie sceny 640 miejsc

1999

-remont i modernizacja obiektu 600 miejsc

2010

17 grudnia -ostatni seans i zamknięcie kina

2011

-otwarcie dyskontu w parterze budynku

LOKALIZACJA PROJEKTU



ORIENTACYJNE POŁOŻENIE DZIAŁKI PROJEKTOWEJ

Architektura czasów PRL-u odzwierciedlała ówczesne realia. Wielkie i monumentalne założenia kontrastowały z istniejącą zabudową przed i powojenną. Architektura modernistyczna kształtowała nowy obraz miast.

Gmach kina „Milenium” znajduje się w pierzei zabudowy historycznego placu Starego Rynku w Słupsku, który mieści się w samym centrum Starego Miasta. Rynek na przestrzeni wieków przechodził liczne przemiany strukturalne. Kino zostało wkomponowane w ocאלale po wojnie tkankę urbanistyczną i znajduje się w obrębie najstarszej części założenia miejskiego.

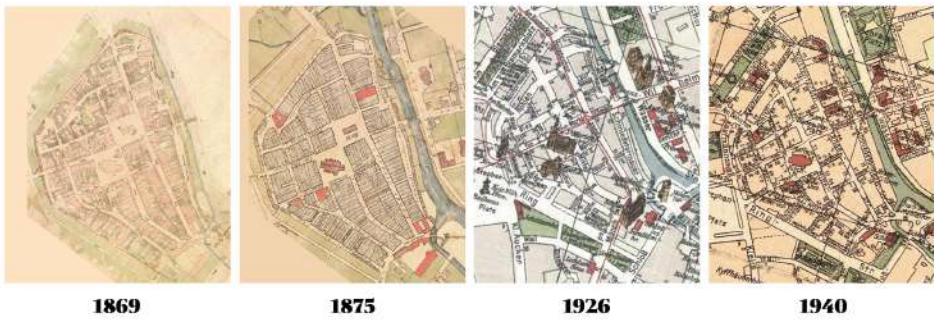
Wnioski z przeprowadzonych analiz obszaru Starego Miasta w Słupsku:

- Nawiązania do historycznych układów przestrzennych są widoczne głównie w skali urbanistycznej: podział na kwartały oraz usytuowanie terenów zielonych na obszarach dawnych obwarowań miasta.
- W ścisłym centrum miasta (obszar Starego Miasta i jego najbliższe okolice) znajduje się znaczna ilość terenów biologicznie czynnych.
- We wskazanym obszarze mieszczą się liczne placówki związane z kulturą i historią.
- W obszarze miasta nie ma obiektu z salą o zmiennym układzie widowni - projektowany budynek może być atrakcją w skali miasta i województwa.
- Obecnie centrum Słupska silnie się rozwija - rewitalizacja całego obszaru i nowe inwestycje.

Wnioski z przeprowadzonych analiz najbliższego otoczenia Starego Rynku w Słupsku/wytyczne projektowe:

- Ze względu na planowane wyłączenie placu Starego Rynku z ruchu kołowego dojazd do działki najlepiej prowadzić od ulicy Ludwika Zamenhofa.
- Pozostawić jak najwięcej istniejącej zieleni wysokiej (drzewa głównie od północnej części kwartału).
- Uostępnić część działki projektowej dla rekreacji i ruchu pieszych.
- Nawiązać do wysokości sąsiadującej zabudowy - zabudowa projektowana średniowysoka, odnosząca się do wysokości istniejącego budynku dawnego kina.
- Wyeksponować modernistyczne dziedzictwo budynku i układu kwartału (w nawiązaniu do jego historycznej granicy).
- Nawiązać do istniejących osi kompozycyjnych.

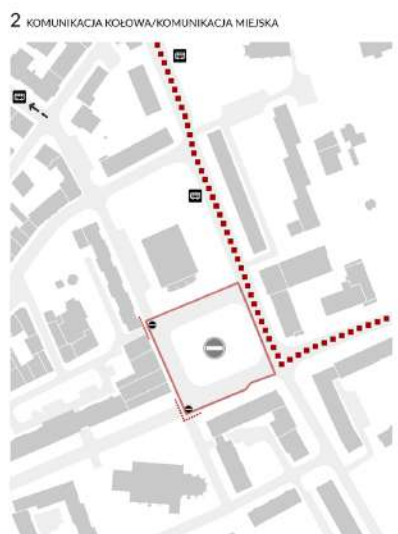
MAPY HISTORYCZNE - OBSZAR STAREGO MIASTA W SŁUPSKU



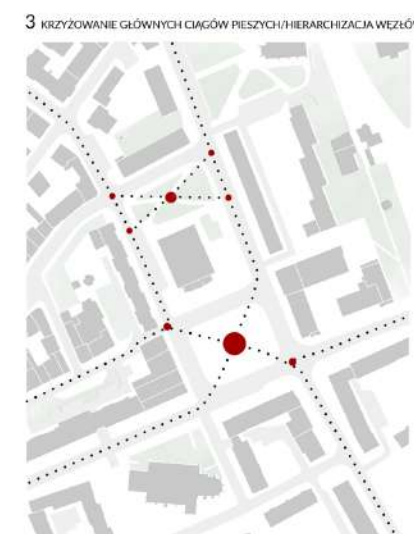
ANALIZY URBANISTYCZNE otoczenie Starego Rynku w Słupsku



ZABUDOWA
ZIELEŃ MIĘSKA
RZKA



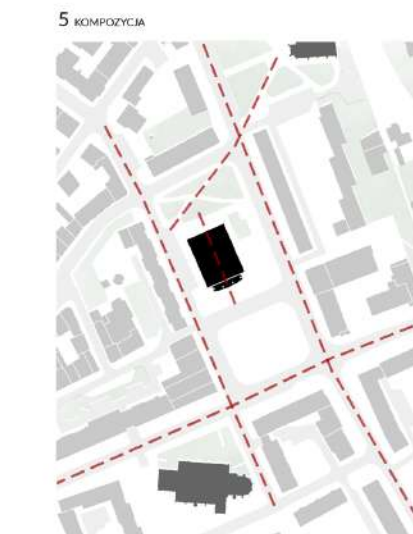
PLANOWANE WYŁĄCZENIE OBSZARU Z RUCHU
BRAK PRZEJAZDU DLA SAMOCHODÓW
PRZYSTANEK AUTOBUSOWY
DROGA O DUŻYM NATĘŻENIU RUCHU
DROGI WEWNĘTRZNE/STRIFY ZAMIESZKAŃ



GŁÓWNE CIĄGI PIESZE
WEZŁY KOMUNIKACJI PIESZEJ



DOMINANTA WYSOKOŚCIOWA
DOMINANTA KUBATUROWA
GŁÓWNE OSIE KOMPOZYCYJNE



LINE ZABUDOWY Z XIX WIEKU
BUDYNKI OCALONE Z POŻARU Z 1945



Historia i sztuka w Słupsku - wyznaczniki na początku XX wieku
Historia i sztuka w Słupsku

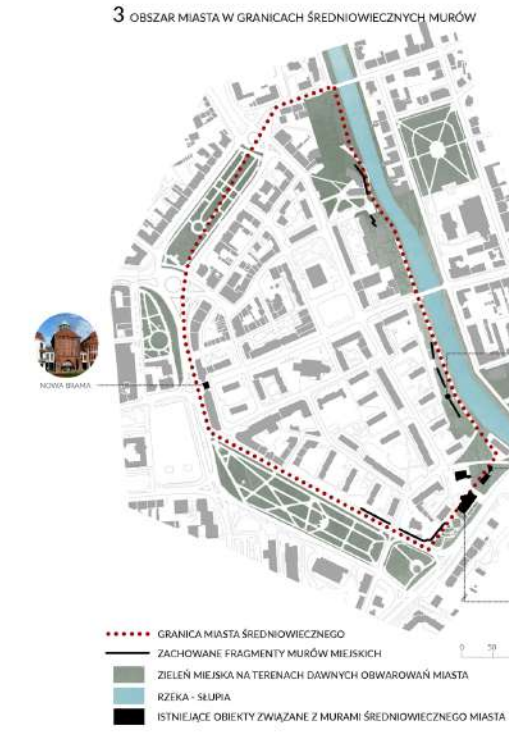
ANALIZY URBANISTYCZNE obszar Starego Miasta w Słupsku



OBIEKTY WYSANE DO REJESTRU ZABYTKÓW
ZACHOWANE FRAGMENTY MURÓW MIĘSKICH



ISTNIEJĄCE OBIEKTY ZWIĄZANE Z KULTURĄ



NOWE INWESTYCJE
REWITALIZACJE



OŚ - HISTORIA INNYCH KIN PRZEBUDOWANYCH NA SKLEPY

Na przełomie lat 50. i 60. ubiegłego wieku pojawiły się wielkie socrealistyczne i modernistyczne kina, które były zwykle samodzielnyymi, poprzedzonymi placami, bryłami o nowatorskich i modnych wnętrzach (wykorzystujących najnowszy design). Zdarzały się również kina, które były komponowane w istniejący budynek lub w kwartał zabudowy (na wewnętrznych podwórkach z przejściem przez budynek w pierzei kwartału). Charakterystycznym elementem elewacji i stref wejściowych kin były neony. O popularności podobnych obiektów w tamtych czasach świadczy chociażby ich ilość i powszechny dostęp. W II połowie lat 60. w Polsce funkcjonowało około 4000 kin, większość z nich mieściła jedną, dużą salę. Kinami mogły się pochwalić zarówno większe, jak i małe miasta.

Wiele z tych obiektów nie przetrwało próby czasu - zostały wyburzone lub zaadaptowane do innych funkcji (kultura lub sprzedaż). Nieliczne polskie kina, które od lat 60. zachowały swoje funkcje to między innymi: „Kujów” w Krakowie oraz „Wisła” i „Lana” w Warszawie.

Kino „Świt” w Nowej Hucie (Kraków)



Wystój wnętrza kina był prosty i elegancki - nawiązywał do stylu z okresu międzywojennego. „Świt” posiadał dwie sale - małą i dużą z balkonem. Po zamknięciu kina obiekt stał się bazarem. W 2012 roku został przeprowadzony gruntowny remont obiektu. Dawne kino odzyskało swój pierwotny wygląd, a na główną fasadę wrócił oryginalny neon. Obecnie w budynku mieści się dyskoteka spożywczy, a w miejscu dawnej małej sali kinowej znajduje się kawiarnia filmowa.

Kino „Smerk” w Suchej Beskidzkiej



Charakterystyczną cechą bryły budynku kina „Smerk” był złamany dach. Według tego samego projektu wybudowano kilka innych obiektów kinowych w latach sześćdziesiątych. Główną elewację obiektu zdobił neon. Po przebudowie w budynku mieści się dyskoteka spożywczy.

Kino „Stylowe” w Opolu



Kino „Stylowe” zaprojektowano w formie parterowego pawilonu z dużym foyer. Elewację budynku zdobiły charakterystyczne dla tamtych czasów neony. Sala kinowa z ekranem panoramicznym mieściła 519 widzów. Do 1965 roku było to największe kino w mieście (późem otworzono kino „Kraków”). Od 1968 w budynku organizowane były spotkania klubu filmowego. Po zamknięciu kina w gmachu mieścił się klub nocny. Obecnie znajduje się tam dyskoteka spożywczy.

Kino „1 Maj” w Warszawie



Budynek zaprojektowano w formie parterowego pawilonu. Wnętrza zostały utrzymane w stylu socrealistycznym - salę zdobiły płaskorzeźby, a przestronny hol był wyłożony marmurem. Po zakończeniu działalności kina w budynku mieściły się kolejno siedziba telewizji, dyskoteka i dyskoteka spożywczy.

Kino „Wilda” w Poznaniu



Sala kinowa z balkonem mieściła 760 widzów. Strefę wejściową tworzył przeszklony hol. Na przestrzeni lat obiekt był wielokrotnie remontowany i modernizowany. Po zamknięciu kina obiekt służył jeszcze przez rok jako scena teatralna i kabaretowa. Obecnie w budynku znajduje się dyskoteka spożywczy, a jedną z pamiątek po „Wildzie” jest neonowy szyld, który został ponownie zamontowany w 2014 roku.

Autor projektu: Andrzej Uniejewski, wnętrza- Marian Sigmund
Budowa: 1951-1953
Otwarcie: 1953
Zamknięcie: 2002

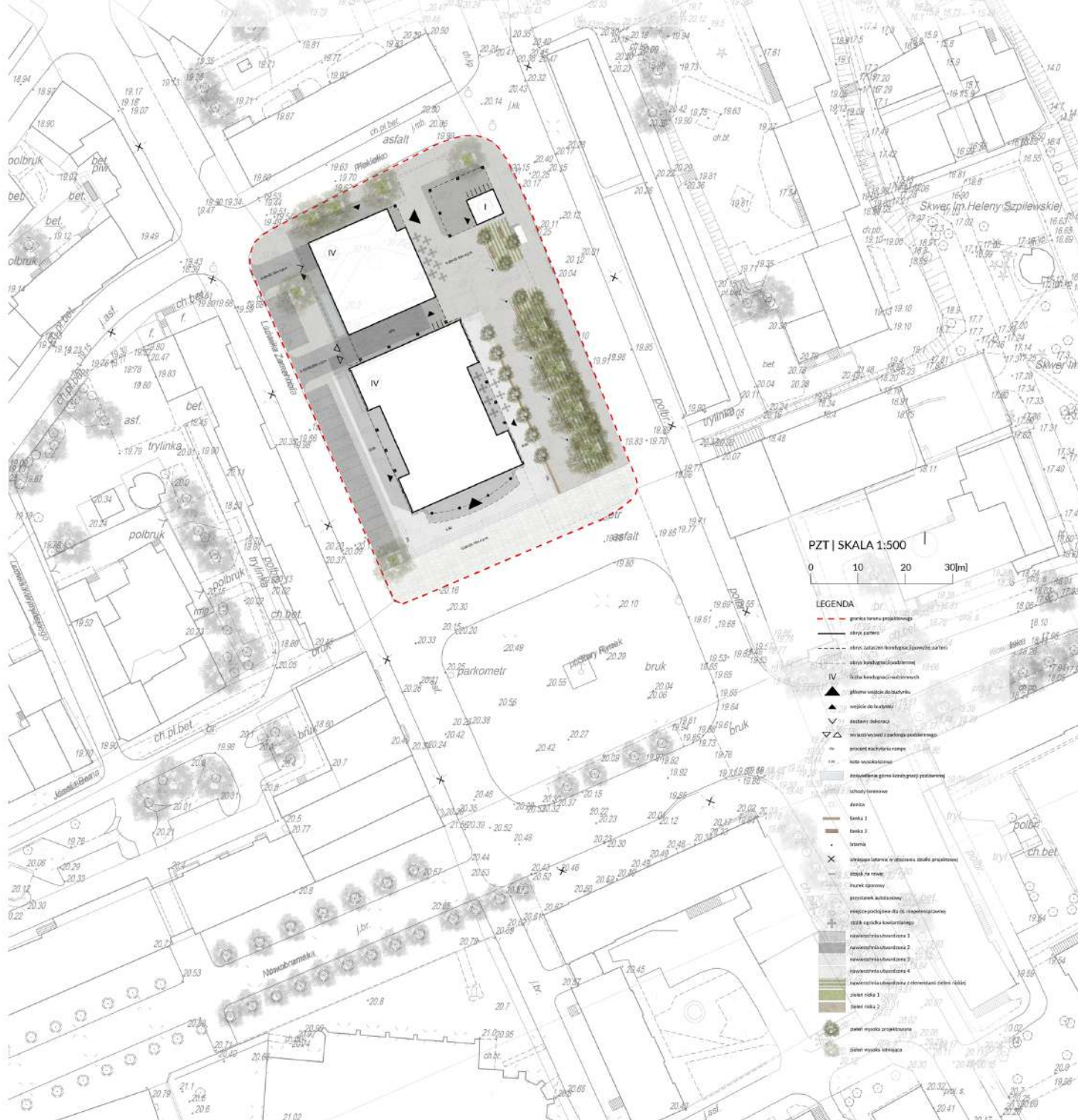
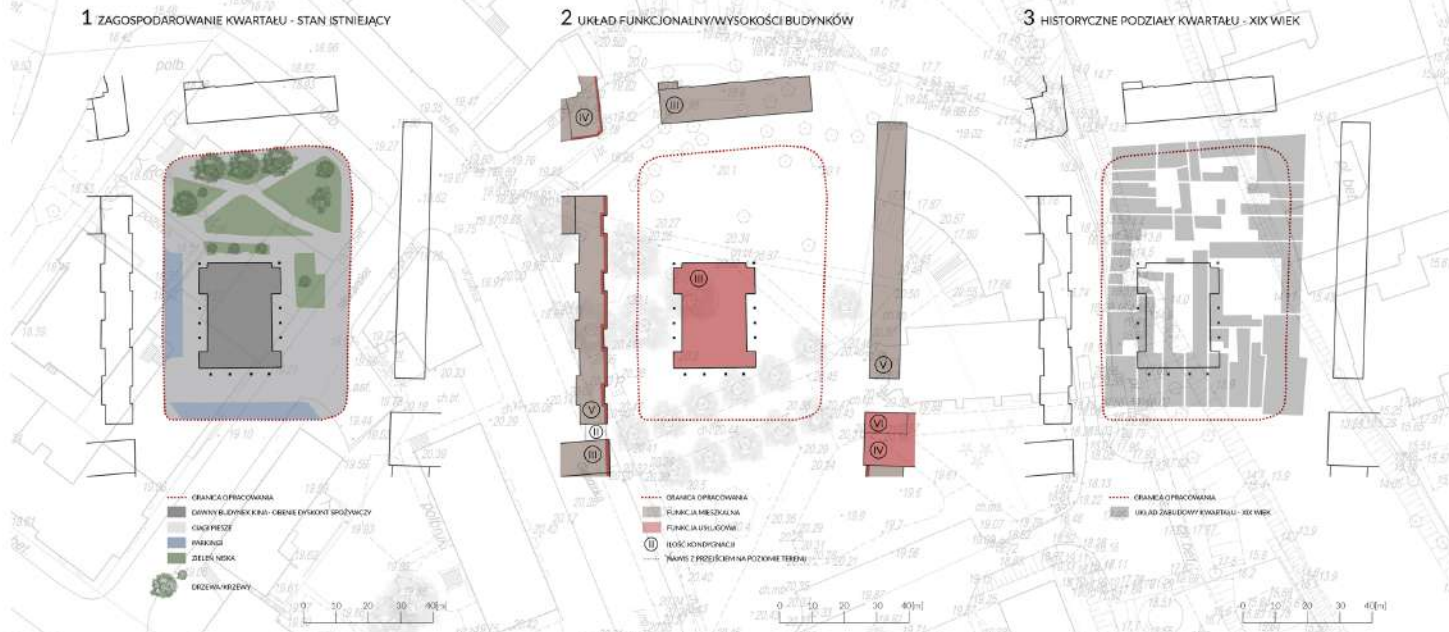
Otwarcie: 1962

Autor projektu: inżynier Wołski z Olszyna
Otwarcie: 1959
Zamknięcie: lata 80. XX wieku

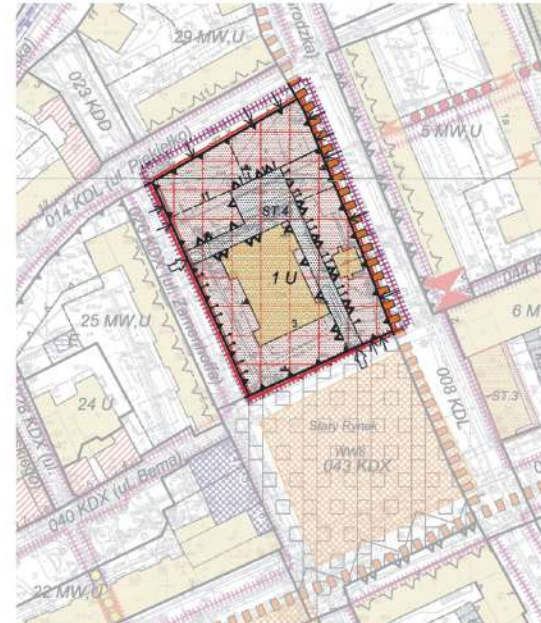
Autor projektu: Mieczysław Piątek
Budowa: 1949-1950
Otwarcie: 1950 (pierwszy seans: 1 maja 1949)
Zamknięcie: 1989

Budowa: 1955-1962
Otwarcie: 15 września 1962
Zamknięcie: 31 marca 2005

ANALIZY KWARTAŁU
obszar przy dawnym kinie "Milenium" w Słupsku

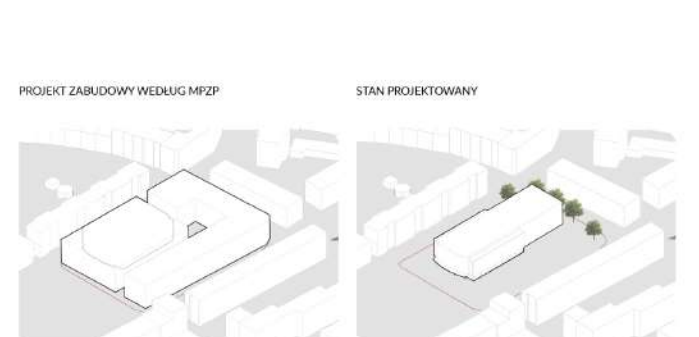


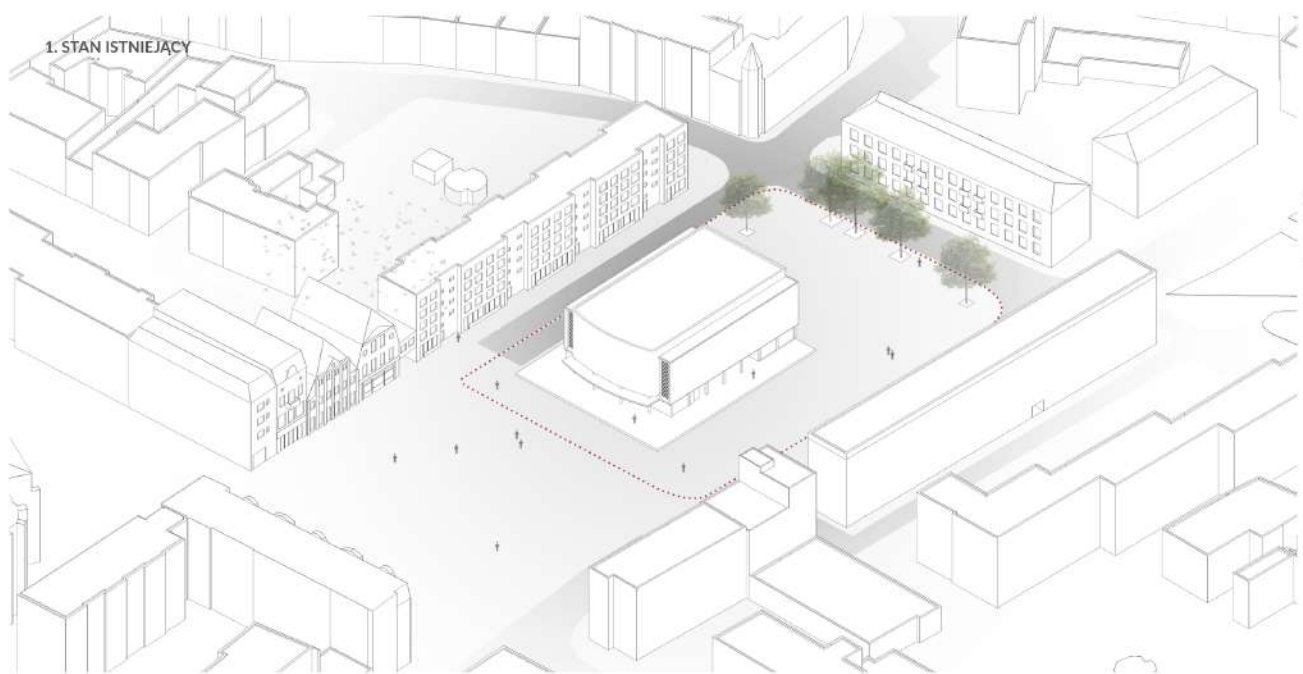
MIEJSKOWY PLAN ZAGOSPODAROWANIA PRZESTRZENNEGO "ŚRÓDMIEŚCIE" W SŁUPSKU
Rysunek planu (fragment)
Załącznik nr 1 do Uchwały Nr L/637/05 Rady Miejskiej w Słupsku z dnia 30.11.2005r.



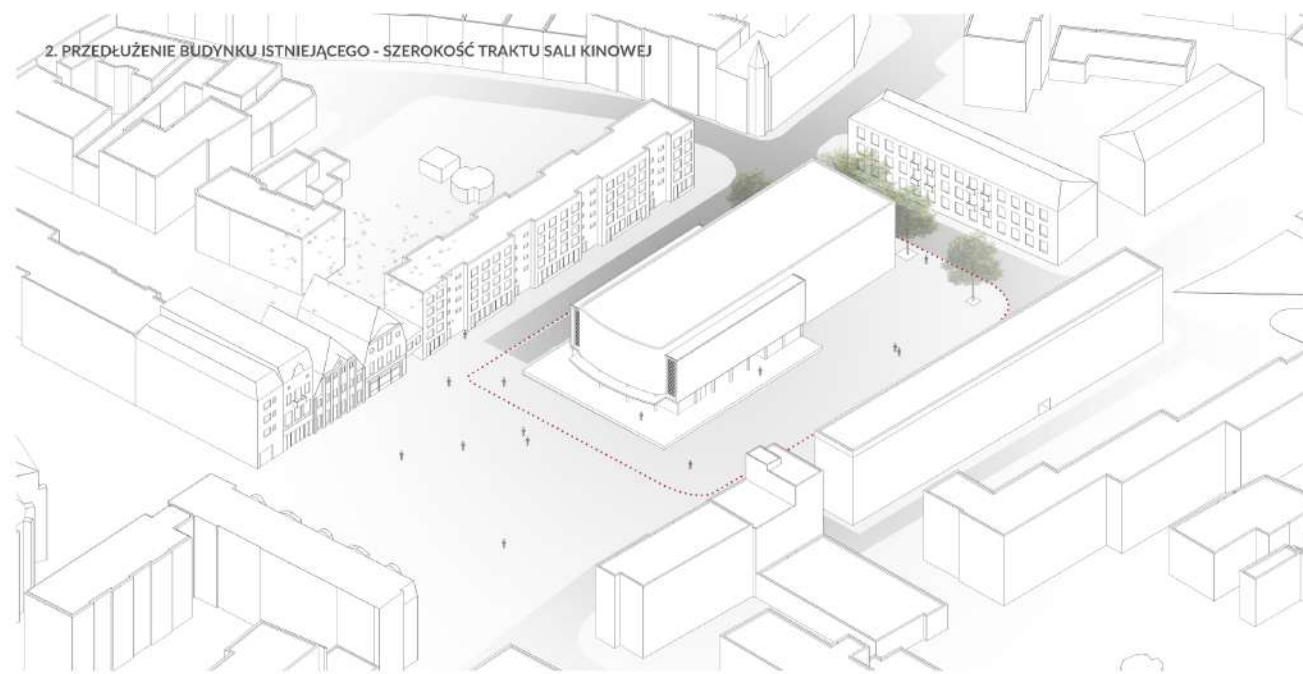
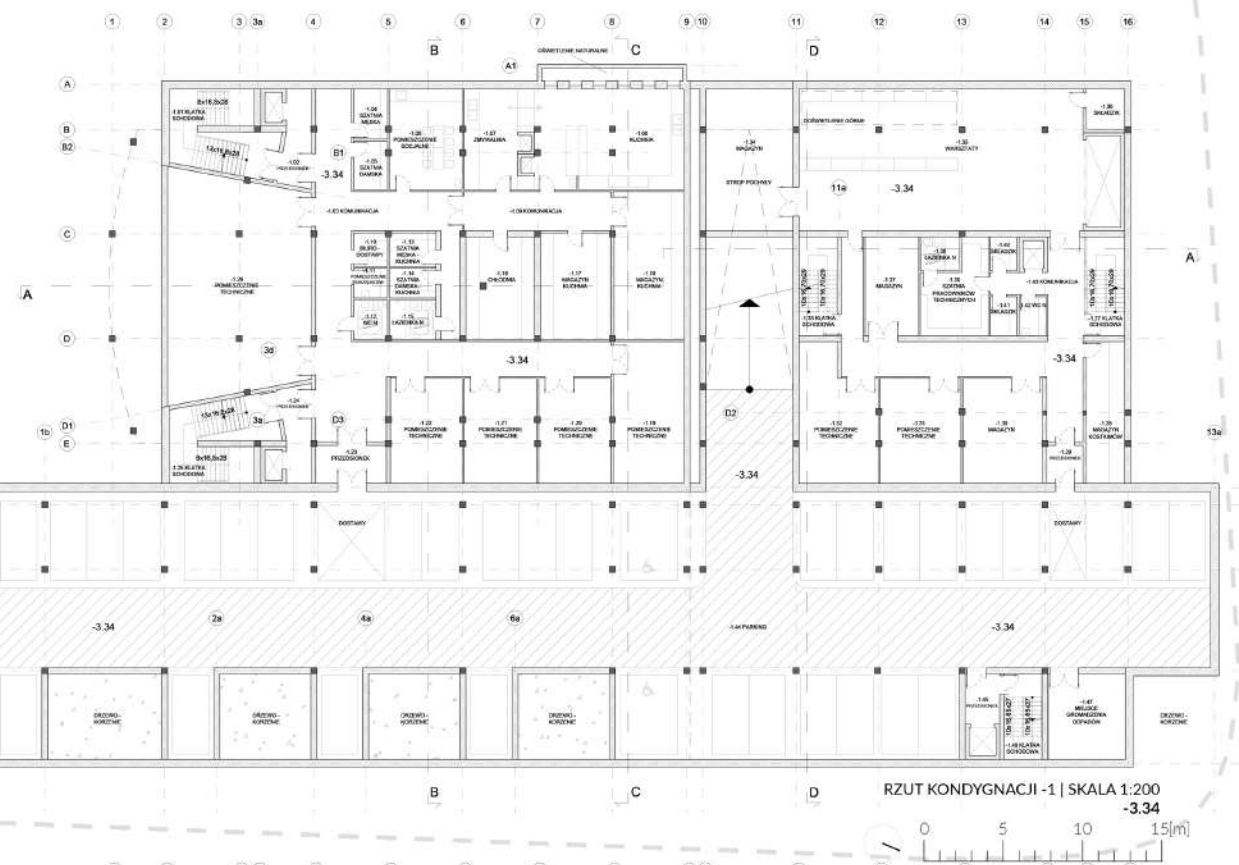
- OZNACZENIA GRAFICZNE (WYBRANE):**
- granice terenów pod budowę obiektów handlowych o powierzchni sprzedaży powyżej 2000 m²
 - obszary zorganizowanej działalności inwestycyjnej
 - linie rozgraniczające tereny o różnym sposobie użytkowania
 - zabudowa usługowa
 - maksymalne nieprzekraczalne linie zabudowy
 - obowiązujące linie zabudowy kontynuacji przysiężnia
 - ścieżka rowerowa - przebieg zasygnalizowany
 - granice historycznych kwartałów zabudowy
 - proponowane linie podziałów nieruchomości
- Ustalenia dla terenu 1 U
- pasaż wewnętrzny
 - wejście do budynków od strony frontowej
 - wejście do budynków od strony pasażu
 - wejście do pasażu
 - ST.4 staniczka architektoniczna
 - pozostałe budynki

Praca prowadzi polemikę z miejscowym planem zagospodarowania przestrzennego w zakresie obowiązujących i nieprzekraczalnych linii zabudowy. Decyzje projektowe wynikają z wykonanych analiz oraz ze studium problemu projektowego. Celem pracy jest ekspozycja budynku w tkance zabudowy wokół placu Starego Rynku. Istniejący plan zakłada obudowanie lub wyburzenie obiektu dawnego kina „Milenium”. Punktem wyjściowym do projektowania było nawiązanie do budynku istniejącego w zakresie usytuowania, wysokości oraz podziałów i stylistyki pierwotnych elewacji (przed zmianą funkcji obiektu na dyskont spożywczy).

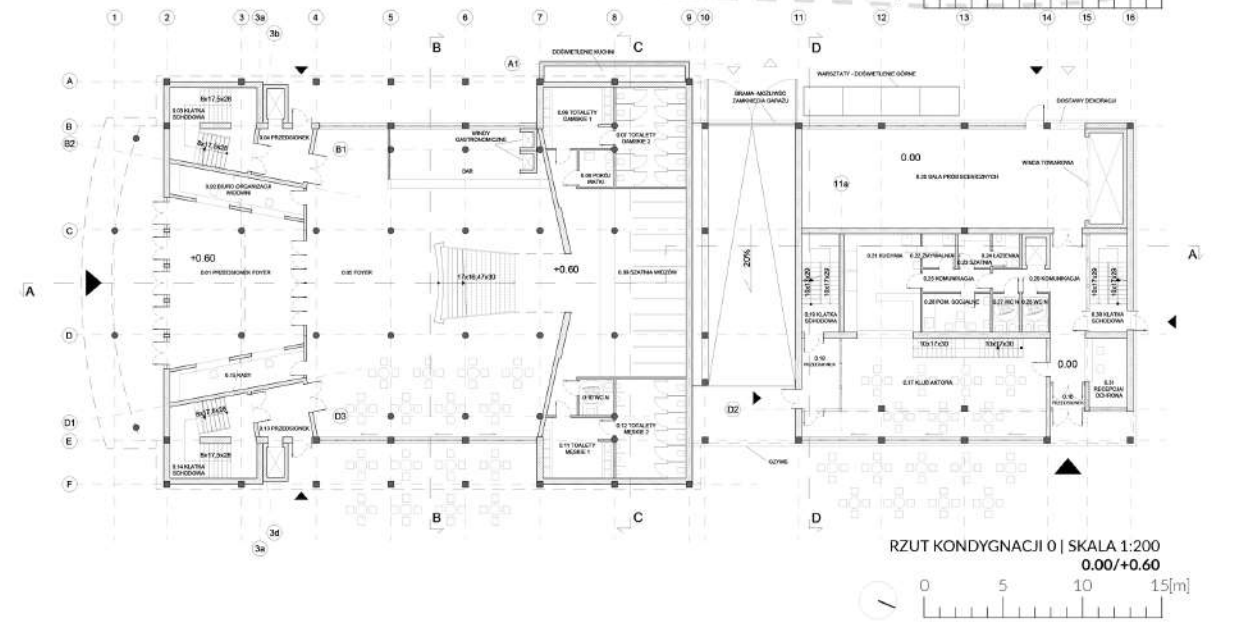




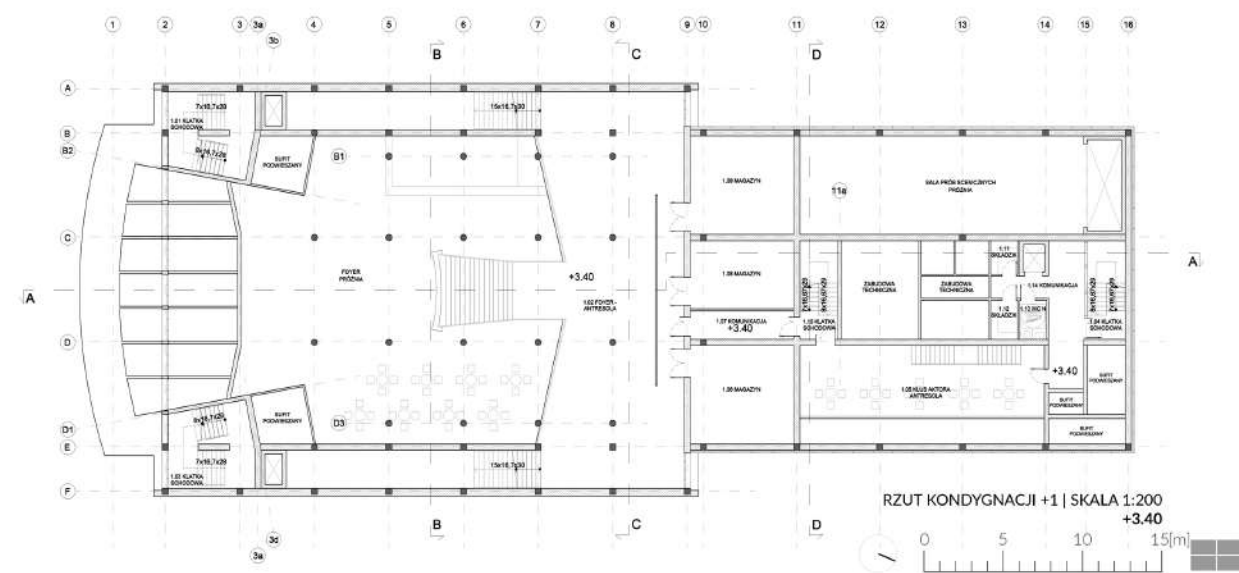
1. STAN ISTNIEJĄCY

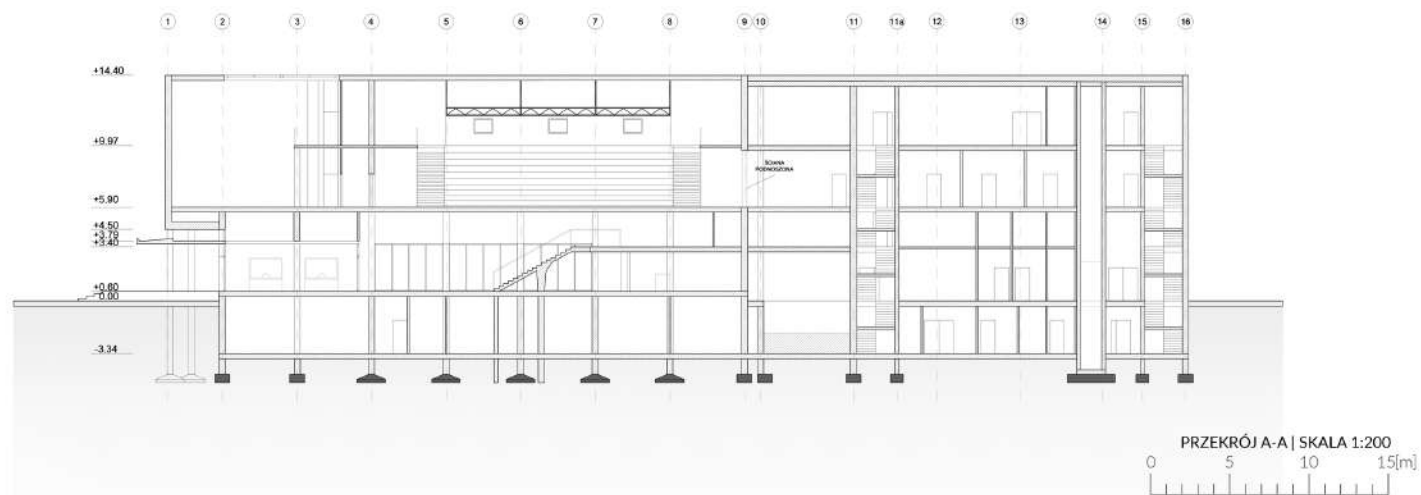
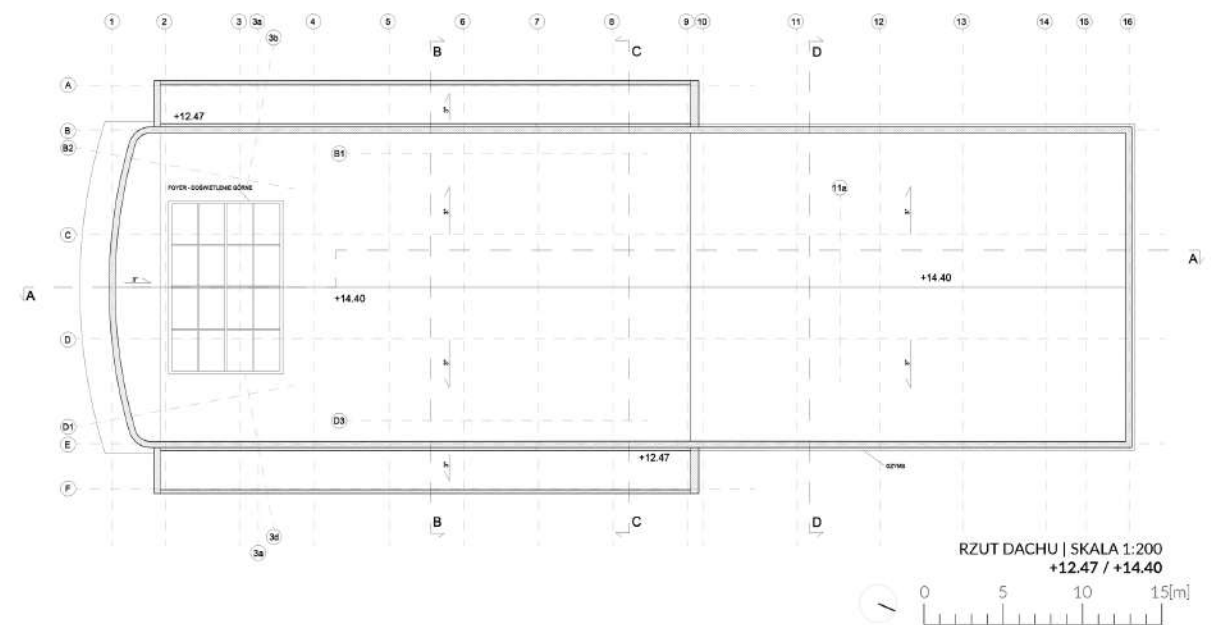
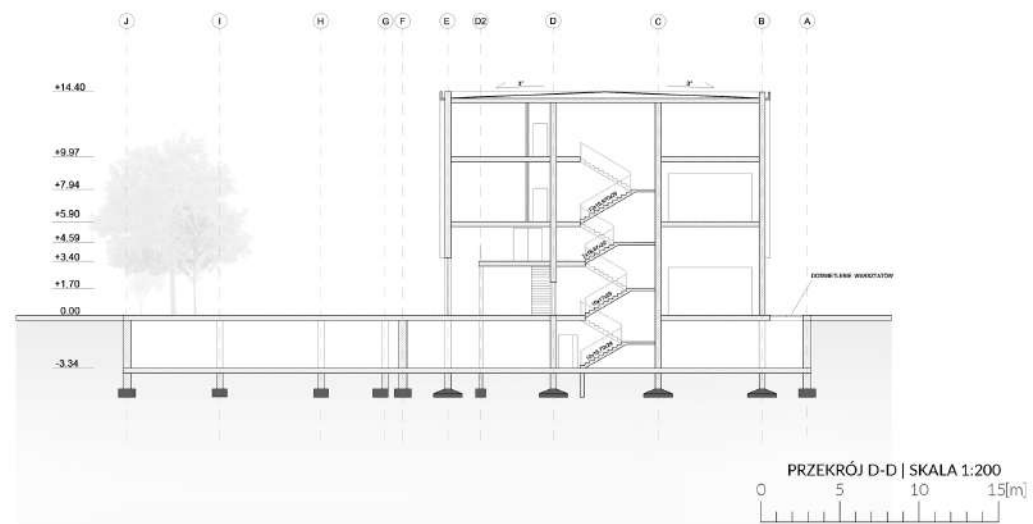
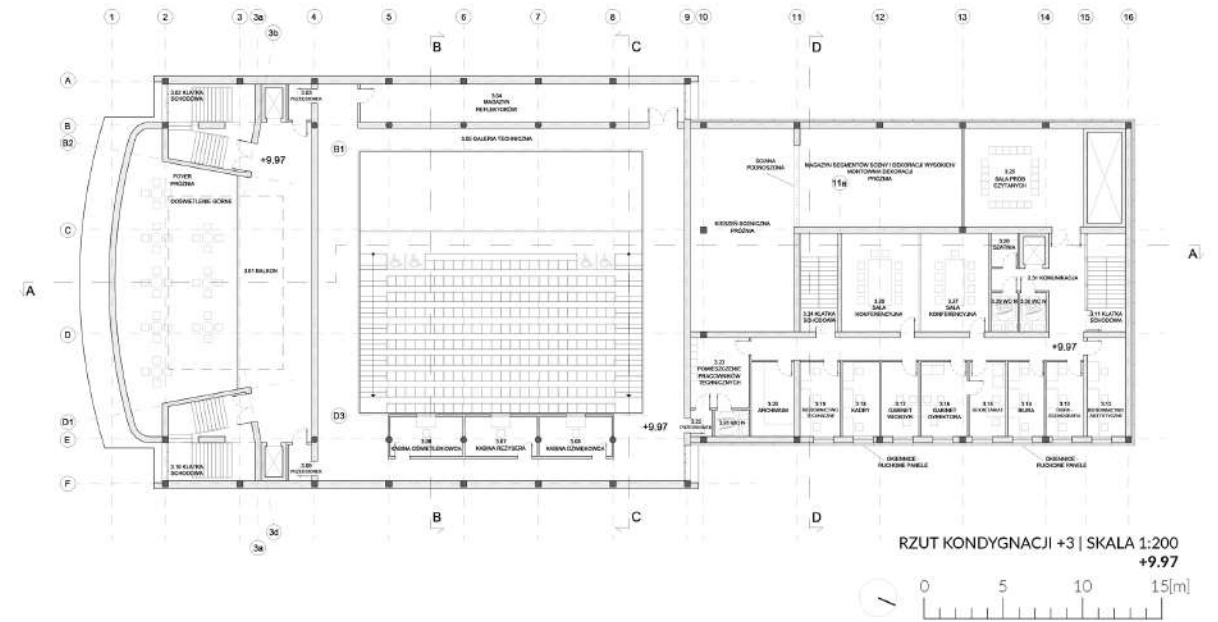
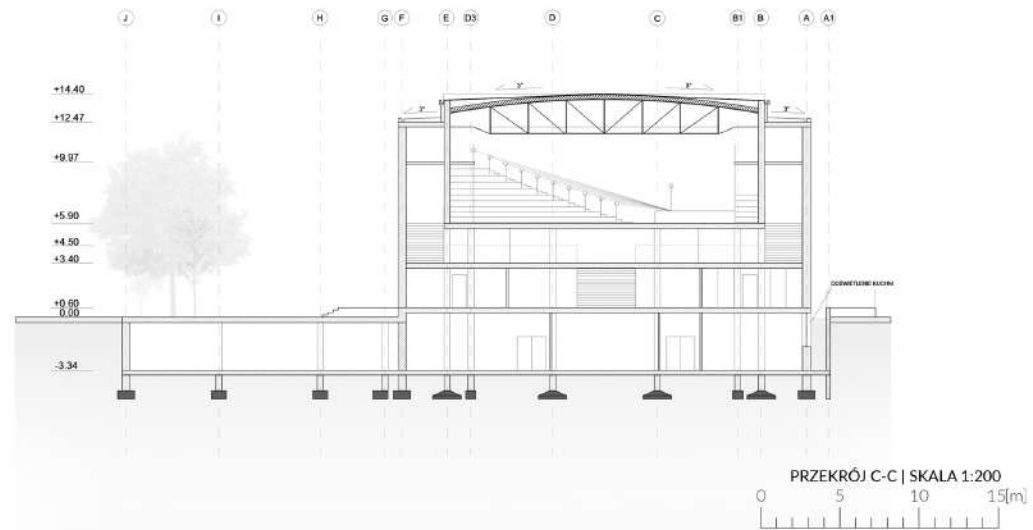
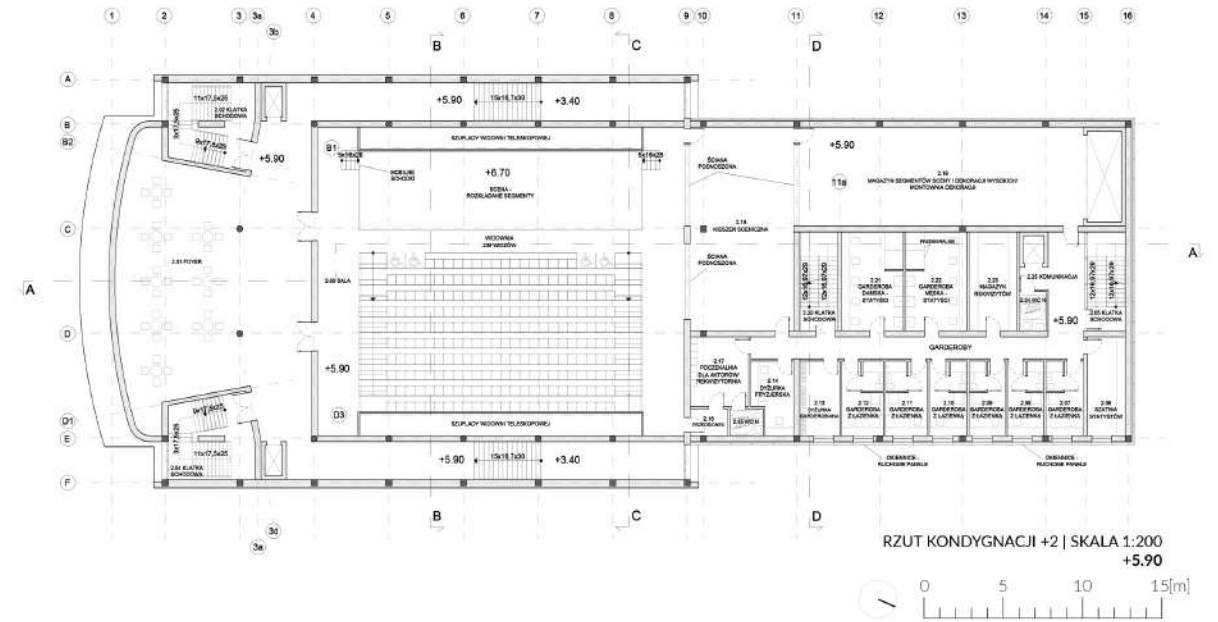
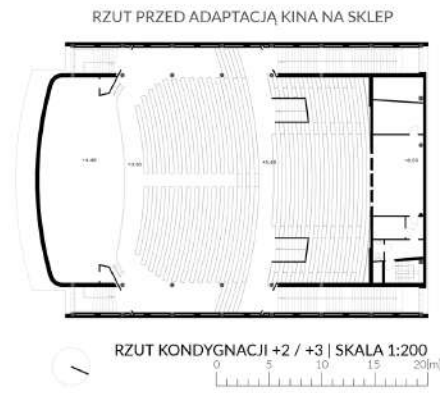
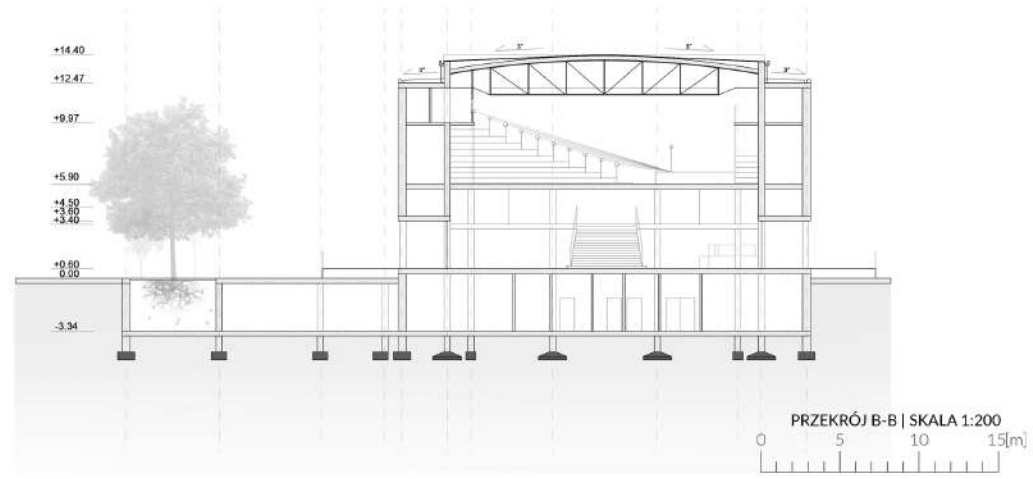


2. PRZEDŁUŻENIE BUDYNKU ISTNIEJĄCEGO - SZEROKOŚĆ TRAKTU SALI KINOWEJ



3. STAN PROJEKTOWANY





OPIS SALI TEATRALNO - WIDOWISKOWEJ

Długość sali: 17,80m
 Szerokość sali: 16,42m
 Wysokość sali: 5,77m (wysokość do stropu technicznego)
 Liczba widzów w układzie bazowym: 236 (w tym 4 miejsca dla os. niepełnosprawnych)
 Kubatura na widza: 7,15m³
 Maksymalna odległość widza od sceny: 11,42m
 Powierzchnia sceny w układzie bazowym: 89m²

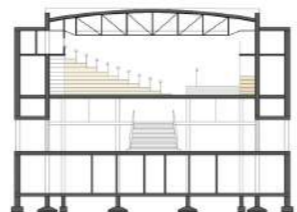
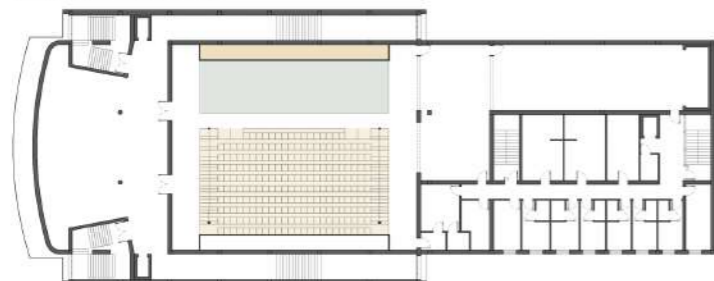
Kształt sali i sceny jest podłużny - nawiązuje do istniejących osi kompozycyjnych oraz do układu bryły budynku. Bazowy układ mieści 236 widzów (w tym 4 osoby niepełnosprawne). Scena jest podniesiona względem podłogi o 80cm (dekoracje są wnoszone lub przewożone wózkami z podnośnikami). Ponad salą znajduje się galeria dla pracowników technicznych, magazyn reflektorów oraz dyżurki dla reżysera, oświetleniowca i dźwiękowca. Układ i wysokości sali są przystosowane do transportowania dekoracji do 4m (wyższe dekoracje są transportowane w całości w poziomie lub w częściach i składane bezpośrednio na scenie). Transport dekoracji z magazynu i kieszeni scenicznej umożliwia system ścian podnoszonych. Sala nie posiada kurtyny - w specjalnych przypadkach jest możliwość montażu do sufitu technicznego.

Zaprojektowana widownia teleskopowa służy do zmian aranżacji sali i dostosowanie jej do konkretnych potrzeb. System szuflad pozwala na składanie widowni do wydzielonych przestrzeni po obu stronach sali. W ten sposób można uzyskać widownię jednokierunkową, dwukierunkową, czterokierunkową (wariant z dostawianymi krzesłami). Kieszeń sceniczna została zaprojektowana tak, żeby transport dekoracji na scenę był możliwy we wszystkich wariantach konfiguracji sali. W przypadku złożenia całej trybuny przestrzeń z płaską podłogą pozwala na organizację targów, bankietów oraz innych wydarzeń.

Scena składa się z rozkładanych modułów - można ją kształtować w zależności od układu sali. Schodki prowadzące na scenę są mobilne i można je dowolnie przestawiać według potrzeb. W układzie jednokierunkowym można zorganizować salę kinową - za kabiną projekcyjną służy w tym przypadku kabina dla reżysera na poziomie +3. Ekran można podwiesić do sufitu technicznego.

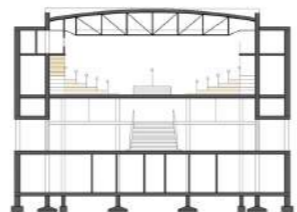
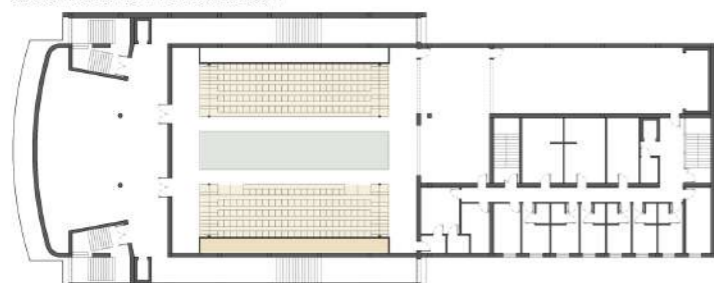
SCHEMATY - ZMIENNOŚĆ UKŁADU SALI

UKŁAD BAZOWY - JEDNOKIERUNKOWY

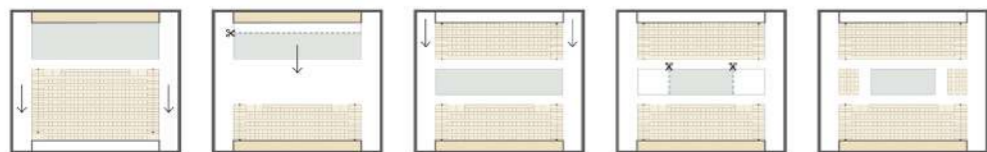


RZUT POZIOMY +2 / PRZEKRÓJ B-B | SKALA 1:300

UKŁAD DWUKIERUNKOWY I CZTEROKIERUNKOWY

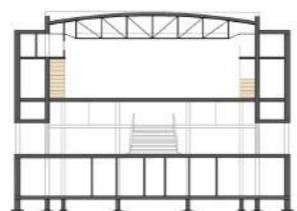
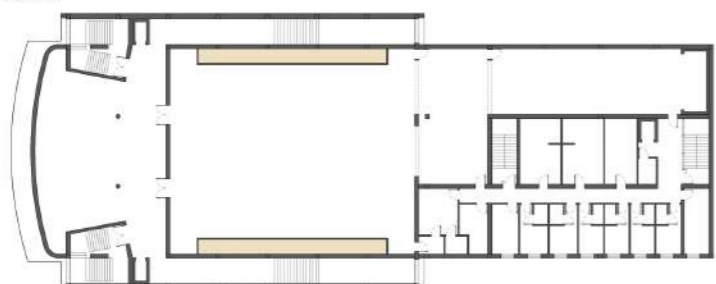


RZUT POZIOMY +2 / PRZEKRÓJ B-B | SKALA 1:300

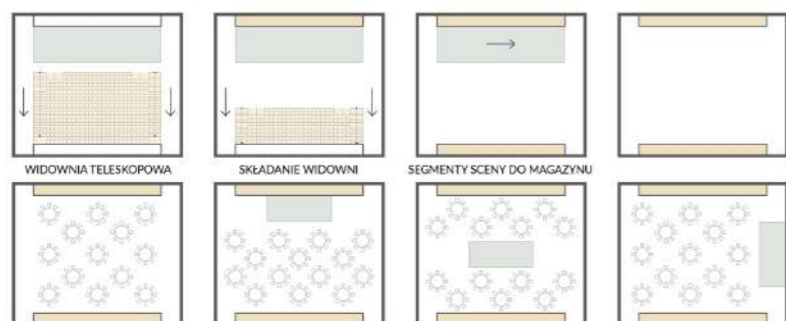


WIDOWNIA TELESKOPOWA TRANSFORMACJA SCENY UKŁAD DWUKIERUNKOWY TRANSFORMACJA SCENY

PŁASKA PODŁOGA



RZUT POZIOMY +2 / PRZEKRÓJ B-B | SKALA 1:300



WIDOWNIA TELESKOPOWA SKŁADANIE WIDOWNI SEGMENTY SCENY DO MAGAZYNU

BANKIETY / IMPREZY OKOLICZNOŚCIOWE / KONCERTY / WYSTĘPY / GALE - WARIANTY ZE SCENĄ I BEZ

ORGANIZACJA TARGÓW - WARIANTY USTAWIENIA STOISK

SCENA
 WIDOWNIA
 ZŁOŻONE TRYBUNY





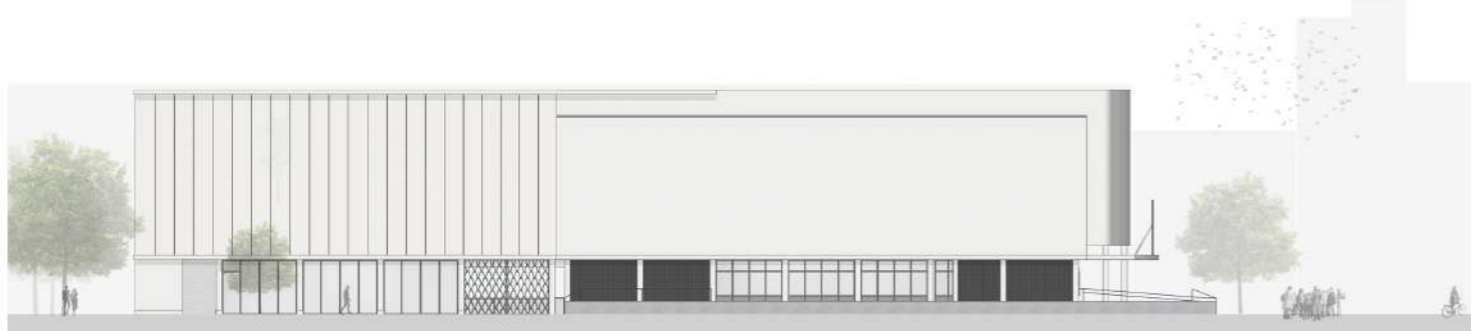
ELEWACJA POŁUDNIOWA | SKALA 1:200



ELEWACJA WSCHODNIA | SKALA 1:200



ELEWACJA PÓŁNOCNA | SKALA 1:200



ELEWACJA ZACHODNIA | SKALA 1:200

SCHEMATY 3D - RUCHOME OKIENNICE

