



KELENFÖLDI ERŐMŰ KOLLEKTÍV

ALTERNATYWNE FORMY EDUKACJI I ICH ROLA W ROZWIĄZYWANIU TRUDNYCH SYTUACJI SPOŁECZNYCH WE WSPÓŁCZESNYM MIEŚCIE. PRÓBA STWORZENIA MIEJSCA ZAGOSPODAROWANIA WŁASNEGO POTENCJAŁU DLA RÓŻNYCH GRUP SPOŁECZNYCH I WIEKOWYCH.

ADAPTACJA OPUSZCZONEJ CZĘŚCI ELEKTROWNI W BUDAPESZCIE.

STRESZCZENIE

Tematem pracy dyplomowej magisterskiej jest adaptacja i rozbudowa wyłączonej z użytku części elektrowni Kelenföld w Budapeszcie o przestrzenie przeznaczone na pozasystemowe funkcje edukacyjne oraz przestrzeń kultury i rozwoju osobistego. Jako dopełnienie koncepcji zakłada się również rewitalizację, opuszczonego dotychczas, odcinka bulwaru nad zatoką Lágymányos, gdzie zlokalizowany jest podmiot projektu. Opracowanie obejmuje szeroki zakres zagadnień, nie tylko architektoniczno-urbanistycznych, ale również pogłębione studium problemów społecznych, gospodarczych, ekonomicznych oraz politycznych dotyczących jakości życia w stolicy Węgier. Ponadto, planowane działania obejmuje się nadzorem konserwatorskim w poszanowaniu dla oryginalnej struktury zabytkowego budynku i proponuje się współpracę funkcjonującym w mieście organizacjom pozarządowym, aby jak najlepiej sprostać celom projektowym i działań nie pozbawić kontekstu.

Analiza problemów mieszkańców Budapesztu stanowi podstawę do stworzenia koncepcji architektonicznej, która będzie miała na celu próbę zmniejszenia ich negatywnego wpływu na społeczeństwo. Proponowane funkcje mają przede wszystkim być dostępne dla wszystkich mieszkańców niezależnie od wieku, pochodzenia i statusu materialnego, ponieważ tylko dbając o każdą jednostkę indywidualnie jesteśmy w stanie sprostać jej prawdziwym potrzebom i wprowadzić realne zmiany w życiu całego społeczeństwa.

Słowa kluczowe: adaptacja, rewitalizacja, edukacja, problemy społeczne

ABSTRACT

The topic of the following master thesis is an adaptation of an out-of-service part of Kelenfold Power Plant located in southern Budapest on the Lágymányos Bay. Due to its history dating back to the end of 19th century, echoing in the abandoned object, and favorable location, transportation access and aesthetics the building makes an interesting design challenge.

The space adaptation and comprehensive revitalisation of the surrounding area will eliminate the barriers, make it available to the people and contribute to the development of Budapest's 11th district, fitting in well with the newly created Budapest – a commercial and residential neighborhood being erected at adjoining lot. Being supported on a column grid, the structure of the building enables the organization of new functions without an interference with the main structure. It allows to incorporate contemporary elements while respecting the existing historic cubature. Besides, the power plant building seems to be a proper location for residents of Hungarian capital with different social and age backgrounds, with an ability to minimise the aftermath of the aforementioned problems they face in the urban life.

Key words: adaptation, revitalisation, education sector, social problems

SPIS TREŚCI

1. Wstęp i cel pracy.....	13
2. Analiza sytuacji społecznej w Budapeszcie.....	14
2.1. Zdefiniowanie problemów	14
2.1.1. Przeludnienie.....	14
2.1.2. Bezrobocie, bieda i bezdomność.	18
2.1.3. Problem pustostanów i budynków w złym stanie technicznym.....	20
2.1.4. Mniejszości etniczne, imigranci i uchodźcy.....	23
2.1.5. Sytuacja osób starszych i niepełnosprawnych.....	25
2.2. Przykłady inicjatyw społecznych mających na celu poprawę jakości życia oraz metody ich finansowania.....	25
3. Rola systemu edukacyjnego w rozwiązywaniu trudnych sytuacji społecznych.....	35
3.1. Kształtowanie systemowe i pozaformalne w Budapeszcie – sytuacja obecna	35
3.2. Kształtowanie systemowe i pozaformalne w Budapeszcie – sformułowanie wstępnej listy potrzeb	36
4. Elektrownia Kelenföld w Budapeszcie.....	38
4.1. Historia	39
4.2. Stan obecny i potencjał miejsca.....	43
4.3. Przykłady rewitalizacji terenów przemysłowych i budynków elektrowni pod kątem adaptacji na funkcje współczesne	50
4.3.1. Tate Modern w Londynie	50
4.3.2. EC1 w Łodzi	53
4.4. Wnioski	55
5. Opis projektu.....	56
5.1. Przedmiot i zakres opracowania.....	56
5.2. Idea	61
5.3. Analizy w kontekście całej dzielnicy i najbliższego otoczenia terenu elektrowni.....	63
5.4. Opis koncepcji architektonicznej	67
5.4.1. Zagospodarowanie terenu	67
5.4.2. Założenia architektoniczne	70
5.4.3. Program funkcjonalny	71
5.4.5. Zestawienie pomieszczeń.....	75
5.4.6. Zagadnienia przeciwpożarowe	91
5.4.7. Instalacje	92
5.4.8. Udogodnienia dla osób niepełnosprawnych i starszych.	92
5.4.9. Wytyczne konserwatorskie	92
6. Podsumowanie.....	93

WPROWADZENIE

Zaczynając pracę nad koncepcją na projekt magisterski, od początku wiedziałam, że chcę, aby miał on dla mnie wyjątkowe znaczenie i był oparty na prawdziwej i głębokiej analizie problemu, na który architektoniczno-urbanistyczną odpowiedź ulokuję w niezwykłym miejscu. Z takim postanowieniem wyruszyłam do stolicy Węgier, do kryjącego wiele warstw i oblicz Budapesztu, na trwającą pół roku wymianę, podczas której miałam okazję dokładnie przyjrzeć się życiu mieszkańców. Staralam się zrozumieć ich codzienność i zwyczaje, a także sytuację ekonomiczną oraz gospodarczą. Próbowałam także zgromadzić jak najwięcej materiałów na temat funkcjonujących w mieście inicjatyw, dążących do rozwiązania istniejących problemów, i zestawić je z podobnymi działaniami na świecie. Zgromadziwszy podstawowe informacje o potrzebach Węgrów pozostało mi tylko znaleźć wystarczająco fascynujące miejsce, w którym mogłabym zrealizować projekt mający na celu pomoc ludziom na wielu płaszczyznach.

Odpowiednią lokalizację znalazłam podczas jednego ze spacerów, eksplorując dzielnice Budapesztu zajmujące tereny położone wzdłuż Dunaju. Rzeka ma tam wyjątkowe znaczenie, ponieważ w przeciwieństwie do typowych przypadków, nie dzieli ona miasta na dwie części, a umożliwia połączenie trzech urbanistycznych struktur, funkcjonujących niegdyś osobno, w jeden organizm. W dodatku w Budapeszcie wybrzeże zostało zaplanowane niezwykle reprezentacyjnie, zatem zarówno mieszkańcy oraz odwiedzający spacerujący wzdłuż rzeki mogą nieustannie zachwycać się zniewalającym widokiem.

Dzielnica XI, która zwróciła moją szczególną uwagę, jest położona na południe od serca miasta. Obecnie nie cieszy się ona popularnością wśród turystów ze względu na odległość od centrum oraz brak rozreklamowanych atrakcji dla zwiedzających. Nie sposób jednak przeoczyć z daleka majaczących na horyzoncie masztów licznych żurawi znajdujących się na placu budowy nowego osiedla o dominującej funkcji mieszkaniowej, wzbogaconej o usługi w parterach oraz przestrzeń biurową w pierwszym powstającym w Budapeszcie wieżowcu. Gdy zaciekawiona tym widokiem skierowałam się na południe, moim oczom ukazała się malownicza zatoka Lágymányosi oddzielona od Dunaju wąskim półwyspem, na którego koniec prowadzi trakt pieszy wraz ze zlokalizowanymi wzdłuż niego kawiarniami, niewielkimi biurami dla start-upów oraz miejscami odpoczynku. Przestrzeń publiczna nad zatoką została zaprojektowana w sposób bardzo przemyślany – daje mieszkańcom miasta oraz przyszłym mieszkańcom nowego osiedla szeroki wachlarz możliwości spędzania czasu wolnego na świeżym powietrzu. Miejsce już teraz wydaje się być pełne życia, zatem zdecydowanie obiecująco rokuje na przyszłość, gdy dzielnica w pełni rozwine się zgodnie z zapowiedziami projektantów.

Spacerując nad zatoką szybko doszłam jednak do wniosku, że jeden element w stanie obecnym odrobinę zaburza odbiór przestrzeni. Na horyzoncie, pomiędzy drzewami, nie sposób przeoczyć majaczących w tle licznych kominów oraz fasad budynków starej elektrowni, znajdujących się w nieciekawym stanie, zarówno konstrukcyjnym, jak i estetycznym. Zaintrygowana tym widokiem zdecydowałam się podejść bliżej. Dojechawszy na

miejsce, odkryłam, że w rzeczywistości teren zajmowany przez elektrownię jest znacznie większy niż się wydawał i stanowi własność prywatną, w związku z czym wstęp dla osób niezwiązanych z pracą na tym obszarze jest zabroniony.

Stojąc przed zamkniętą bramą, wpatrując się w zaniedbane, lecz posiadające swoisty urok elewacje oraz przestrzenie zielone i ścieżki wijące się pomiędzy industrialnymi budynkami, oraz mając na uwadze korzystną lokalizację nad brzegiem urokliwej zatoki, poczułam niesamowity potencjał emanujący z tej przestrzeni i postanowiłam skorzystać z tego, że jestem na miejscu parę miesięcy, i dowiedzieć się jak najwięcej o zajmującym około 10,5 ha terenie Elektrowni Kelenföld.

Początki poszukiwań nie były łatwe. Ilość informacji w internecie była ograniczona, nawet w języku węgierskim, więc postanowiłam zasięgnąć pomocy u architektów prowadzących zajęcia na uczelni. Niestety temat elektrowni wciąż pozostawał enigmatyczny, ponieważ dzięki profesorom byłam w stanie zdobyć jedynie wybrakowaną mapę zasadniczą okolicy oraz skany oryginalnych artykułów wraz z fotografiami obiektu, opublikowane w latach 1929–1930 w węgierskim biuletynie *Tér és Forma*. Wciąż jednak brakowało mi rzetelnej dokumentacji, na podstawie której mogłabym rozpocząć pracę nad projektem. Przełomem w poszukiwaniach okazał się przypadek. Okazało się, że lokalna inicjatywa *KÉK*, zajmująca się działalnością prospołeczną w kontekście urbanistyczno-architektonicznym w Budapeszcie, regularnie organizuje spacerunki miejskie w części miasta borykające się z pewnego rodzaju problemami, a jednym z tematów zwykle było właśnie zwiedzanie, wyłączonej z użytku w 2007 roku, części elektrowni wraz z główną sterownią. W siedzibie stowarzyszenia w pierwszej chwili dostałam informację, że spacerunki akurat w interesujące mnie miejsce zostały zawieszony dwa lata temu, lecz ku mojemu szczęściu *KÉK* zamierzał je wznowić w listopadzie 2018 roku.

Wycieczka do wnętrza elektrowni zdecydowanie przerosła moje oczekiwania i wzmocniła przekonanie o magii tego miejsca. Przy okazji dowiedziałam się, że przewodnik parę lat temu sam również robił projekt na tym terenie i doradził mi, gdzie mogę znaleźć oryginalne mapy i rysunki techniczne obszaru z lat 1907–1937. Zachwycona pojechałam do Főváros Levéltára – biblioteki z budapesztańskimi archiwami i w ciągu tygodnia zdobyłam wszystkie niezbędne materiały.

Po przeanalizowaniu wszystkich zebranych informacji o Elektrowni Kelenföld postanowiłam przeprowadzić kompleksową rewitalizację obszaru i tchnąć nowe życie w teren odcięty od miasta przez ponad sto lat.

1. WSTĘP I CEL PRACY

Celem dyplomowej pracy magisterskiej jest rewitalizacja terenu elektrowni Kelenföld, zajmującego atrakcyjną lokalizację w XI dzielnicy Budapesztu nad zatoką Lágymányos, oraz adaptacja i rozbudowa jej wyłączonej z użytku części na funkcje edukacyjne oraz przestrzeń kultury i rozwoju. Kompleksowe działania mają za zadanie rozwiązać problemy społeczne, z którymi zmagają się na co dzień mieszkańcy miasta.

Projekt adaptacji budynku oraz rewitalizację nabrzeża planuje się przeprowadzić jako kolejny etap większego założenia realizowanego po patronatem miasta – odzyskania wartościowych walorowo terenów całej zatoki niegdyś zajmowanych głównie przez przemysł albo tereny rolnicze. Etap I, czyli rearanżacja półwyspu, został sfinalizowany parę lat temu, a II, mianowicie budowa nowoczesnego osiedla mieszkaniowego na obszarze znajdującym się na północ od elektrowni, ma zakończyć się w 2021 roku. Od tego czasu teren zajmowany przez elektrownię pozostanie zatem jedyną barierą w tamtym rejonie. Niniejsza praca magisterska proponuje zatem dołożenie trzeciego „puzzla” w urbanistycznej układance, by można było uznać rearanżację terenów nad zatoką za kompletną.

Decyzje projektowe poprzedzone zostały dokładną analizą potrzeb oraz złożonych problemów społeczno-gospodarczych i politycznych mieszkańców Budapesztu, tak aby projekt stanowił próbę zmniejszenia ich skali. Dominującą funkcję w adaptowanym obiekcie stanowi edukacja, która jest niepodważalnym fundamentem ludzkiej tożsamości. Niestety na Węgrzech problemy edukacji nie są istotnym przedmiotem zainteresowania rządu, stąd też wynika wiele braków i zaniedbań oraz brak odpowiedniego dofinansowania zapewniającego lepszy standard pracy i nauki. Jednakże, w Budapeszcie działa wiele organizacji pozarządowych, które starają się zaproponować rozmaite formy edukacji pozasystemowej mieszkańcom z różnych grup wiekowych i społecznych. Rozpoznanie realizowanych obecnie działań stanowiło punkt wyjścia do stworzenia programu funkcjonalnego w adaptowanej elektrowni. Przeznacza się w nim również przestrzeń pracy dla tych właśnie organizacji, tak, aby precyzyjniej wpasować się w istniejący już kontekst, a nie tworzyć przestrzeń konkurencyjną.

Wyłączona z użytku część elektrowni została wpisana na listę zabytków, zatem zakłada się maksymalne ograniczenie ingerencji w strukturę obiektu. Konstrukcja budynku oparta głównie na słupach, pozwala na w miarę swobodne wprowadzenie zmian i modernizację elementów istniejących.

Proponowana przestrzeń edukacyjna dzieli się na 6 sektorów: kultury, kreatywności, wiedzy technicznej, rozwoju wewnętrznego, zdrowia oraz świadomości ekologicznej i, w sposób pozasystemowy, ma za zadanie między innymi dać ludziom wskazówki, jak stawiać czoła przeciwnościom losu, bez konieczności emigracji z kraju w poszukiwaniu lepszego środowiska do życia lub uniknąć bądź jak radzić sobie z biedą i bezdomnością.

Główne funkcje edukacyjne wraz z funkcjami towarzyszącymi dopełnione strefą rekreacyjno-terapeutyczną, dzięki uwarunkowaniom terenowym, tworzą unikalną całość zaprojektowaną z myślą o człowieku, jego miejscu w społeczeństwie oraz z poszanowaniem dla struktury historycznej i podjętych już w mieście działań w sektorze kształcenia pozasystemowego.

2. ANALIZA SYTUACJI SPOŁECZNEJ W BUDAPESZCIE

2.1. Zdefiniowanie problemów

Budapeszt jak każde miasto w historii świata musi każdego dnia stawiać czoła wielu trudnym do rozwikłania problemom, które narastają wraz rozrastaniem się miasta i rosnącą złożonością struktury społecznej. Stan tej struktury warunkowany jest naturalnie sytuacją polityczną, gospodarczą i ekonomiczną. Przyglądając się życiu ludzi nie tylko z perspektywy turysty, który zachwyca się widokami i przyjaźnie nastawionymi mieszkańcami, ale żyjąc między nimi przez dłuższy czas można spokojnie dojść do wniosku, iż stolica Węgier ma dwa oblicza.

2.1.1. Przeludnienie

Próbując zdefiniować kluczowe zagadnienia negatywnie wpływające na życie w tym pełnym kontrastów mieście, na drodze do znalezienia na nie „architektoniczno-urbanistycznego lekarstwa”, zaczniemy od podstawowej analizy topografii i demografii.

Największe miasto na Węgrzech i zarazem stolica kraju położona jest na zróżnicowanym topograficznie terenie, ponieważ od 1873 roku łączy w sobie trzy miasta: na Średniogórzu Zadunajskim i na prawobrzeżu Dunaju rozległą Budę oraz niewielką przestrzennie Óbudę, a także lewobrzeżny Peszt, zlokalizowany na Średniogórzu Północno-węgierskim i Wielkiej Nizinie Węgierskiej. Płynąc rzeką bądź podziwiając widoki z któregoś z piętnastu budapesztańskich mostów, łatwo zauważyć różnicę krajobrazową między zniewalającymi budańskimi wzgórzami rozpościerającymi się nad miastem po jednej stronie oraz zupełnie płaskim terenem po drugiej.

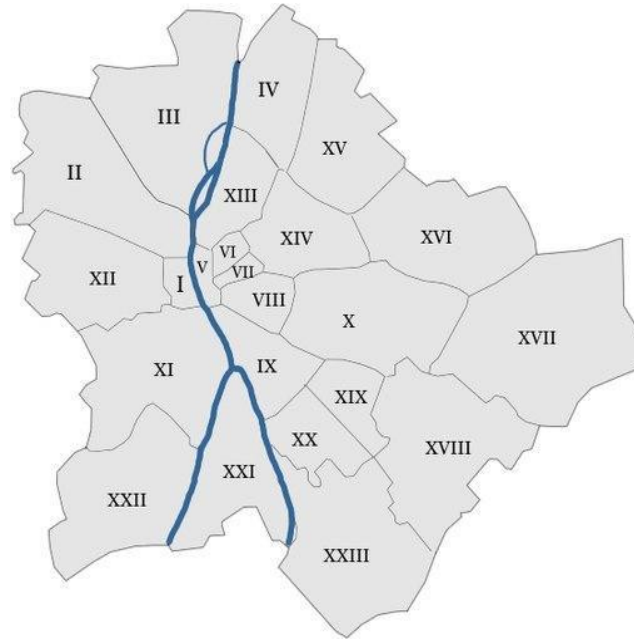


Ilustracja 1. Widok Budapesztu z lotu ptaka.

źródło: <http://www.dronestagr.am/budapest-12/> (dostęp: 19.01.2020)

Od 1950 roku, po powiększeniu terytorium stolicy 2,5 razy dzięki przyłączeniu siedmiu sąsiadujących miast na zasadzie komitatu¹ oraz szesnastu gmin oraz po 1,5-krotnym wzroście liczby mieszkańców, Budapeszt został podzielony administracyjnie na dwadzieścia trzy dzielnice funkcjonujące do dziś. Łączny obszar wynosi 525 km², obecna liczba ludności 1,75 mln, co po przeliczeniu wynosi około 3348 os./km².

¹ Komitat – jednostka administracyjna na Węgrzech, odpowiednik województwa.



Ilustracja 2. Rysunek przedstawiający schematycznie podział dzielnic Budapesztu
 źródło: <https://enacademic.com/dic.nsf/enwiki/1436614> (dostęp: 18.03.2019)

Gęstość zaludnienia poszczególnych dzielnic jest jednak zróżnicowana w zależności od lokalizacji oraz historii. W ścisłym centrum Pesztu wynosi przykładowo nawet:

- 10 481 os./km² w dzielnicy V – Belváros-Lipótváros,
- 17 905 os./km² w dzielnicy VI – Terézváros,
- 29 357 os./km² w dzielnicy VII – Erzsébetváros,
- 11 712 os./km² w dzielnicy VIII – Józsefváros.

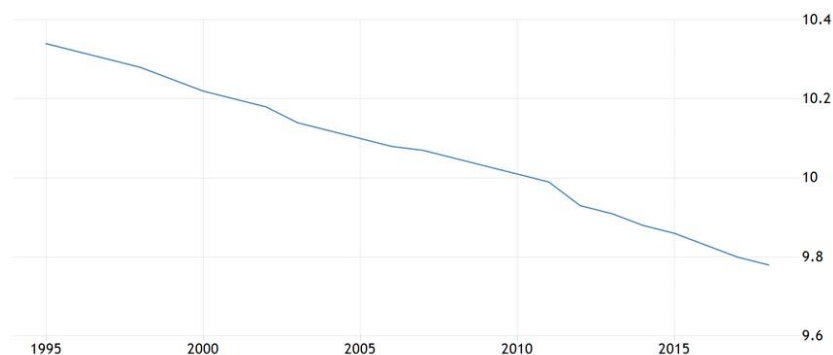
Natomiast w dzielnicach od centrum oddalonych już tylko:

- | | |
|--|---|
| <ul style="list-style-type: none"> • 2 463 os./km² w dzielnicy II, • 4 814 os./km² w dzielnicy IX – Ferencváros, | <ul style="list-style-type: none"> • 4 152 os./km² w dzielnicy XI – Újbuda, • 2 964 os./km² w dzielnicy XXI – Csepel. |
|--|---|

Wyraźnie widać zatem, że pewne obszary zmagają się z przeludnieniem. Stanowi to problem, którego nie sposób nie zauważyć. Od 1950 roku odnotowano znaczny wzrost liczby ludności spowodowany między innymi: rozrostem lokalnych przedsiębiorstw przemysłowych, których 52% znajduje się w stolicy, rozwojem struktur administracyjnych państwa oraz wzrostem popularności i łatwości ruchów migracyjnych. W latach 50. i 60., gdy zapotrzebowanie na mieszkania zaczęło przerastać ilość dostępnych powierzchni, próbowano wprowadzić brutalnie zasady mające na celu okiełznanie sytuacji. Ustanowiono pierwszeństwo kupna bądź najmu dla osób: studiujących w stolicy, mających udokumentowaną trudną sytuację rodzinną, związanych z konkretną pracą wiele lat lub zwyczajnie dla mieszkańców żyjących w Budapeszcie co najmniej 3–4 lata.

Powyższa segregacja zdecydowanie nie została zakończona sukcesem, przyczyniła się natomiast do pogłębienia podziałów społecznych i poczucia nierówności.

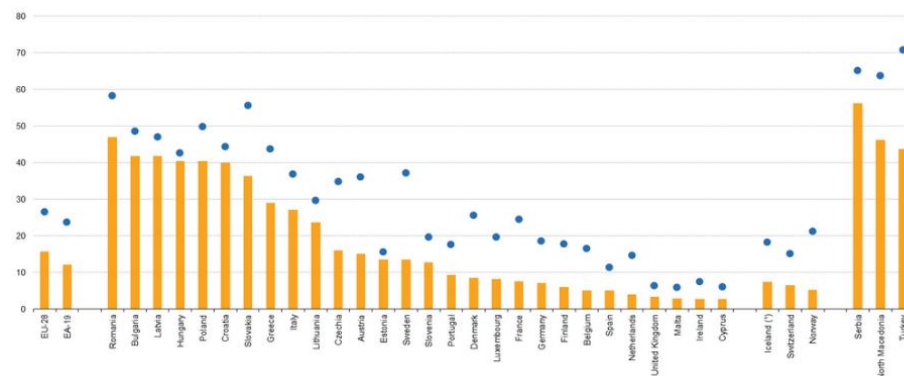
Niedługo później sytuacja została złagodzona dzięki rozwojowi budownictwa oraz spadkowi cen mieszkań i działek. Upadek komunizmu przyniósł jednak nowe problemy. Podwyżki cen, między innymi benzyny, aż o 85%, powodowały liczne strajki oraz utrudnienia komunikacyjne i komplikowały życie codzienne mieszkańców. W latach 90. na gospodarkę negatywnie wpłynął również kryzys przemysłu, powstały w wyniku niedoinwestowania istniejących struktur, prywatyzacji kluczowych zakładów (Ikarus – słynny producent autobusów, Orion – branża elektryczna, produkcja telewizorów), wymuszonego podziału na mniejsze spółki czy też kroków radykalnych (na przykład likwidacji najstarszej stoczni rzecznej w Europie na wyspie Óbuda). Zniechęcone zmianami społeczeństwo zaczęło emigrować do krajów gwarantujących pewniejszą przyszłość, co spowodowało spadek liczby ludności z ponad 2 mln do utrzymującej się do dziś wartości 1,7 mln, a na obszarze całych Węgier z 10,3 mln w latach 90. do 9,8 mln obecnie.



Ilustracja 3. Wykres liczby ludności mieszkającej na Węgrzech

źródło: <https://tradingeconomics.com/hungary/population> (dostęp: 18.03.2019)

Jednakże, pomimo spadku liczby ludności, współczynnik przeludnienia wciąż jest wysoki. Na Węgrzech dotyczy około 40% mieszkań.



Ilustracja 4. Współczynnik przeludnienia w krajach europejskich

źródło: <https://ec.europa.eu/eurostat/statistics-explained> (dostęp: 18.03.2019)

Mimo wielu nowoczesnych sposobów walki z przeludnieniem oraz wsparcia lokalnych programów samorządowych i działalności organizacji pozarządowych, Budapeszt wciąż nie radzi sobie z brakiem wystarczającej liczby mieszkań o zadawalającym standardzie. Potrzebna jest interwencja głębsza niż namnażanie nowych osiedli w dzielnicach oddalonych od centrum, których ceny mieszkań w większości przekraczają możliwości finansowe przeciętnego mieszkańca. Należy zatem przeorganizować istniejące formy pomocy społecznej tak, aby potrafiły sprostać wymaganiom ludzi dysponujących różnym budżetem, aby jedynym rozwiązaniem dla wielu ludzi nie było mieszkanie w ciasnych, brudnych przestrzeniach, niesprzyjających wychowywaniu dzieci ani budowaniu poczucia stabilizacji i bezpieczeństwa. Według Centralnego Biura Statystycznego Budapesztu (KSH) liczba mieszkań w złym stanie sięga nawet 40%.

2.1.2. Bezrobocie, bieda i bezdomność.

O Budapeszcie można powiedzieć, że jest miastem o dwóch obliczach. Z jednej strony wydaje się być elegancki i piękny, dzięki malowniczej lokalizacji i podniosłej architekturze, utrzymanej w jasnej kolorystyce dopasowanej do fasady największego skarbu kraju – węgierskiego parlamentu. Z drugiej jednak, miasto kryje w sobie wiele ponurych dzielnic. Jak wspomniano wyżej, pełne są one zaniedbanych kwartałów, zamieszkiwanych niejednokrotnie przez zbyt dużą liczbę osób, w niedopuszczalnych warunkach przestrzennych i higienicznych. Znaczny procent osób jest także zupełnie pozbawiony stałego

schronienia, w związku z czym wiele ciemnych, brudnych zaułków i przejść podziemnych stanowi noclegownie dla osób bezdomnych, których liczba rośnie z roku na rok.

Kontrast ten sprawia, że Budapeszt jako urbanistyczną całość czyta się niejednoznacznie. Można śmiało stwierdzić, że ma on dwa oblicza, które nieustannie przenikają się ze sobą. Dla turysty zatrzymującego się w mieście na krótki okres, blask architektoniczno-krajobrazowy wdzięcznie ukrywa niedociągnięcia. Jednakże, po dłuższym pobycie i funkcjonowaniu w węgierskiej codzienności, nie da się nieustannie pomijać i przeoczyć żyjących niczym widma, błakających się po mniej lub bardziej głównych ulicach, biednych i bezdomnych.

Według danych zgromadzonych przez jedną z organizacji zajmujących się pomocą osobom wykluczonym, *The city is for all*², problem bezdomności dotyczy około 30 tys. z 10 mln mieszkańców Węgier. Spośród nich aż 15%, czyli 4,5 tys. osób, żyje na ulicach bądź w skrajnej biedzie, 79% pomieszkuje w wielokrotnie wątpliwej jakości schroniskach i przytułkach, a 6% znajduje schronienie w niezdefiniowanych lokalizacjach.



Ilustracja 5. Schronienia dla osób bezdomnych i bezrobocie na Węgrzech - wykresy.
(opracowanie własne)

² Organizację prowadzą osoby, które kiedyś doświadczyły bezdomności i wraz wolontariuszami i aktywistami walczą z dyskryminacją, brakiem odpowiedniej ilości przytułków, czy też brakiem podstawowego standardu ich wyposażenia.

Przyczyny biedy i bezdomności bezpośrednio wiążą się z problemem przeludnienia opisanym w poprzednim rozdziale, jednak czynnikiem, który zdecydowanie wpłynął na zwiększenie skali zjawiska, był światowy kryzys finansowy z 2008 roku, który w Budapeszcie odbija się echem do dziś. Mieszkańcy pogrążeni w kredytach hipotecznych, niebędący w stanie spłacić długów, masowo zostali pozbawieni dachu nad głową i pozostawieni sami sobie. Z powodu niskich płac, braku dotacji ze strony rządu dla organizacji pomagających znaleźć schronienie oraz słabej polityki wobec mieszkań socjalnych, procent ludzi biednych i bezdomnych nieustannie wzrasta, a władze miasta zamiast wyciągać wnioski na rzecz pomocy, traktuje ludzi wykluczonych brutalnie, delegalizując bezdomność (od 2018 roku).

Nowe prawo zakazuje życia na ulicy pod groźbą narzucenia ciężkiej pracy fizycznej albo skazania na pobyt w więzieniu. Przymusowo konfiskowane są również rzeczy należące do bezdomnych, zaśmiecające ulice i przejścia podziemne. Brzmiałoby to w miarę racjonalnie, gdyby nie fakt, że jakość schronisk, pozbawionych wystarczającego wsparcia finansowego, jest daleka od satysfakcjonującej. Zimą w niektórych przytułkach liczących 130 łóżek schronienie znajduje około 300 osób, chcąc nie chcąc zmuszonych do spania na twardej ziemi. Dlatego też bezdomni świadomie wybierają życie na ulicy, gdzie znajdują więcej przestrzeni. W ciasnych hostelach, gdzie ledwo można oddychać, szybciej rozprzestrzeniają się choroby i pasożyty, dlatego dach nad głową według bezdomnych nie zawsze oznacza lepsze życie. Gdy nie chcą oni posłusznie udać się do schroniska, policjanci niejednokrotnie dopuszczają się przemocy fizycznej bądź, pozbawieni współczucia i wrażliwości, zwyczajnie pozbywają się problemu, wywożąc bezdomnych do innej dzielnicy i umywając tym samym ręce od odpowiedzialności.

Jak widać, problem jest niezwykle złożony i tkwi w martwym punkcie. Na jego zupełną likwidację nie ma szans, jednakże niezaprzeczalnie należy opracować system prawdziwej, rzetelnej pomocy osobom wykluczonym. Rząd wydaje się dbać jedynie o pozorną poprawę sytuacji, na dodatek jedynie od strony wizualnej dla wizerunku miasta, zamiast skupić się na faktycznych potrzebach ludzi. Nie da się bowiem rozwiązać problemu, szantażując ludzi ciężką pracą i więzieniem, albo udawać kontrolę, wprowadzając owe prawa, które tak naprawdę tuszują rażącą bezradność władz.

2.1.3. Problem pustostanów i budynków w złym stanie technicznym

Kwestią niezaprzeczalnie wiążącą się z przeludnieniem, biedą i bezdomnością jest kwestia jakości przestrzeni, w której funkcjonuje społeczeństwo. Jak wspomniano wcześniej, Budapeszt to nie tylko malownicze bulwary Dunaju czy zadbane, odnowione dzielnice, po których poruszają się zachwyceni turyści, wystarczy bowiem odejść parę przecznic od Bulwaru Elżbiety (głównego pierścienia komunikacyjnego po stronie Pesztu) i trafia się do dzielnicy Magdolna (północna część dzielnicy VIII), słynącej z kumulacji wszystkich możliwych problemów społecznych, a także fatalnego stanu technicznego i estetycznego budynków. Miasto planuje, co prawda, kompleksową rewitalizację obszaru na podobieństwo zmian, które dzięki wysiłkowi lokalnych organizacji przy wsparciu

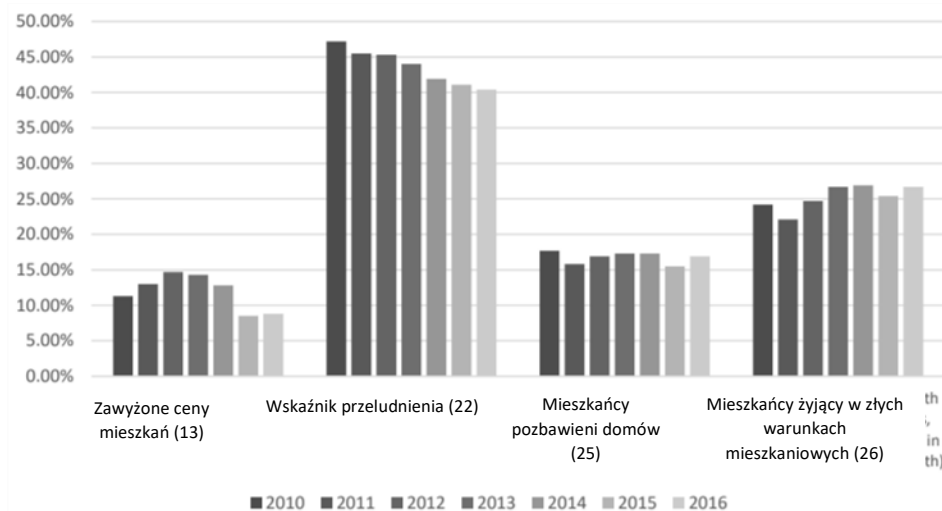
finansowym samorządów miały miejsce w dzielnicy Ferencváros (IX) oraz w znacznej części Józsefváros (VIII), jednak złożoność problemów stanowi w tym przypadku wyjątkowo wymagające wyzwanie.

Na przykładzie dzielnicy Magdolna wyraźnie widać, że zdecydowana większość budynków znajduje się w opłakanym stanie. Począwszy od fasad, przez dziedzińce wewnątrz kwartałów, po wnętrza – ściany są obdrapane i nierówne, okna nieszczelne bądź zupełnie pozbawione szyb, balkony niestabilne, a instalacje niejednokrotnie zupełnie niezabezpieczone. Warunki do mieszkania są zatem dalekie od spełniających podstawowe wymagania, a może warto tu zaznaczyć, że w dzielnicy wychowuje się około 190 tys. dzieci.

Fatalne wyposażenie, zniechęcający wygląd oraz niski poziom bezpieczeństwa, którym odznacza się znaczna większość mieszkań, pokazują skutki przeludnienia i, kontrastujące z nim, opustoszenie przestrzeni. Nietrudno zauważyć, że zarówno zbyt intensywne użytkowanie przestrzeni, jak i pozostawienie jej samej sobie, stopniowo pogrążającej się w rozkładzie, powoduje dewastację lokali. Według *Habitat for Humanity Hungary*,³ w Budapeszcie po koniec 2016 roku liczba opuszczonych mieszkań komunalnych wynosiła 3500, co wynosi 8,25% całkowitej liczby mieszkań. Jedną z przyczyn jest wzrost wysokości czynszów, który powiększa się z roku na rok. Badania prowadzone przez węgierską organizację pokazują, że pomiędzy 2014 a 2015 rokiem wzrost wynosił 11,4%, natomiast w latach 2015–2016 zaobserwowano zmiany o wysokości już 13%⁴. W ciągu ostatnich lat sukcesywnie wzrasta również cena za metr kwadratowy mieszkania (o 107% w latach 2011–2016) oraz ceny mediów koniecznych do przeżycia, co nie idzie w parze z podwyżkami wynagrodzeń, przez co wiele rodzin zostaje zmuszonych do opuszczenia lokum albo współdzielenia metrażu z innymi ludźmi, aby zmniejszyć koszty jego utrzymania. Wiele budynków zawdzięcza swój stan wydarzeniom sprzed wielu lat – wspomnianemu wyżej kryzysowi ekonomicznemu z 2008 roku. Pokazuje to, jak bardzo i jak długookresowo budapesztańskie społeczeństwo i rząd nie potrafią sprawnie rozwiązać problemów.

³ Organizacja działająca w 70 krajach na świecie na rzecz walki z ubóstwem i kryzysem mieszkaniowym.

⁴ Źródło: <https://tradingeconomics.com/hungary/housing-index>



Ilustracja 6. Zmiany w strukturze zamieszkania w latach od 2011 do 2016 oraz pozycja Węgier w Europie
 źródło: <https://ec.europa.eu/growth/tools-databases/regional-innovation-monitor/base-profile/budapest> (dostęp: 23.03.2019)

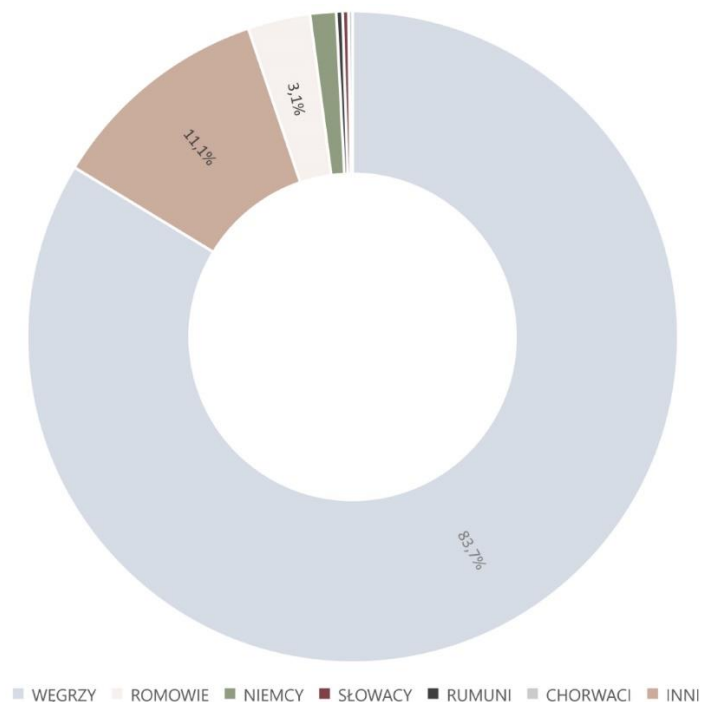
Kwestia pustostanów również obiektów usługowych i przemysłowych. W mieście pełno jest opuszczonych witryn lokali znajdujących się w parterach oraz wielkoskalowych obszarów w postaci od dawna nieużytkowanych terenów, odgradzonych od miasta płotem i powodujących często bariery komunikacyjno-kompozycyjne. Zagadnienie ilustruje między innymi analizowana w niniejszej pracy Elektrownia Kelenföld, czy też brutalistyczny obiekt w dzielnicy Újpest (IV) będący własnością przedsiębiorstwa farmaceutycznego Sanofi albo liczne hale produkcyjne, znajdujące się na przemysłowej wyspie Csepel (XXI).

W 2006 roku wspomniane wcześniej centrum współczesnej architektury, *KÉK*, próbowało podjąć kroki w stronę poprawy sytuacji, chociażby poprzez drobne kroki, takiej jak organizacja festiwalu otwartych opuszczonych sklepów *Nyitva!*.

Pomysł polegał na zajęciu opuszczonych przestrzeni przez lokalne biznesy na okres miesiąca i przetestowaniu ich potencjału. Po odnowieniu lokali i upływie czasu próbnego podsumowano badanie i z sukcesem albo kontynuowano funkcjonowanie testowych inicjatyw, albo wynajmowano miejsca kolejnym przedsiębiorcom, dopasowanym do możliwości danego lokalu. Festiwal przyniósł całkiem zadawalający wynik, jednak w stosunku do potrzeb, skala wydarzenia była zbyt mała. Aby uporządkować przestrzeń publiczną oraz prywatną w Budapeszcie, należałoby podjąć szersze działania.

2.1.4. Mniejszości etniczne, imigranci i uchodźcy

Kolejnym problemem, z którym na co dzień zmagają się miasto, jest kwestia napływu innych kultur w wyniku wielokrotnych historycznych zmian terytorialnych, współczesnych przesiedleń i ucieczek oraz migracji: wywołanych poszukiwaniem szans zdobycia lepszej pracy, korzystniejszego systemu edukacyjnego czy osobistymi sentymentami. Jeśli chodzi o proporcje wśród mniejszości etnicznych zamieszkujących cały kraj, podział przedstawiono na Rysunku 7. (poniżej).



Ilustracja 7. Identyfikacja etniczna mieszkańców Budapesztu.
(opracowanie własne)

Prawnie za mniejszość narodową uważa się grupę ludzi zamieszkującą dany teren przez minimum 100 lat, zachowującą swój własny język, kulturę i tradycje. W przypadku mniejszości Węgrzy od 1998 roku sumiennie przestrzegają ustaleń Konwencji Ramowej o ochronie ich praw, między innymi w czynnościach administracyjnych, zezwalają na zakładanie partii politycznych i organizacji, funkcjonowanie oświaty w językach ojczystych oraz ochronę języków, takich jak: bułgarski, cygański, słowacki, chorwacki, polski, grecki, niemiecki, ormiański, rumuński, rosyjski, serbski, słoweński oraz ukraiński. Mniejszości na

Węgrzech posiadają własne media (w tym program IV węgierskiego radia), rząd w miarę możliwości wspiera inicjatywy lokalne, dotuje budowę szkół i ośrodków kulturalnych, w parlamencie zasiada 13 rzeczników dbających o interesy swoich społeczności. Mniejszości nie mają dostatecznego wsparcia mentalnego, finansowego i perspektyw rozwoju.

Podobna sytuacja dotyczy imigrantów, od mniejszości etnicznych różniących się okresem pobytu na obczyźnie. W Budapeszcie najliczniejszymi procentowo grupami wśród imigrantów są Chińczycy, Ukraińcy oraz Rosjanie, a polityka rządu wobec nich pełna jest wyrozumiałości i wsparcia. Według wyników badań przedstawionych przez *Daily News Hungary*,⁵ warunki pracy są dla imigrantów na tyle sprzyjające, że na terenie Węgier proporcjonalnie częściej zatrudnienie znajdują obcokrajowcy niż obywatele kraju. Statystyki pokazują również wyraźną różnicę w poziomie wykształcenia – wśród imigrantów odsetek osób, które skończyły studia, wynosi 48%, natomiast w przypadku Węgrów zaledwie 20%. W połowie przypadków jednak nie są w stanie oni dostać pracy, która spełnia ich oczekiwania. Największą przeszkodą, czego nietrudno się domyślić, jest brak znajomości języka węgierskiego (31%), na drugim miejscu plasują się niestety dyskryminacje rasowe i wyznaniowe (24%), a na kolejnych: przeszkody prawne związane z pochodzeniem lub zmianą miejsca zamieszkania (7%) oraz wielokrotnie nieuznanie przez węgierskich pracodawców kwalifikacji uzyskanych w kraju ojczystym imigranta (2%). Pomimo tych utrudnień, nie można powiedzieć, że warunki są niekorzystne do pobytu w kraju czy dla rozwoju. Zadawalająca pomoc ze strony rządu oraz inicjatyw społecznych jest zapewniona na poziomie naprawdę godnym podziwu.

Rząd węgierski potrafi zaskakiwać, prezentując niejednokrotnie sprzeczne społecznie poglądy, ponieważ równolegle okazując pomoc mniejszościom etnicznym oraz wykształconym imigrantom, potrafi w niewyrozumiały sposób traktować, wspomnianych wyżej, bezdomnych oraz uchodźców, których fala zalała Europę w 2015 roku. Z powodu swojej lokalizacji Węgry chcąc nie chcąc stały się stacją pośrednią bądź docelową dla ludzi poszukujących schronienia w „lepszem świecie”, w związku z czym w pewnym okresie liczba osób przekraczających granice osiągnęła stan wymagający interwencji. Jednak – ponownie – zamiast mądrze rozważyć rozwiązanie problemu, postanowiono bez refleksji i empatii postawić na granicy z Serbią druciany płot pod napięciem, pilnie strzeżony przez policję, zabraniający uchodźcom wstępu na teren kraju. Nielegalny pobyt zagrożono więzieniem, a pomoc uchodźcom uznano za karalną. Nawet dezaprobata Unii Europejskiej nie zmieniła stanowiska rządu w tej kwestii. Wymagane jest zatem działanie łagodzące nastroje anty-uchodźcze i podziały społeczne powstające w ich wyniku.

⁵ Źródło: <https://dailynewshungary.com/>

2.1.5. Sytuacja osób starszych i niepełnosprawnych

Jak w każdym mieście, także i w Budapeszcie kontrowersyjną kwestię stanowi funkcjonowanie w społeczeństwie osób starszych oraz niepełnosprawnych. Te dwie grupy powinno traktować się z należytą wrażliwością i indywidualizacją potrzeb jednostek, aby uniknąć powodowania uczucia wykluczenia. W Budapeszcie funkcjonuje sporo miejsc oferujących pomoc obu grupom, ale w większości przypadków formy wsparcia są niewystarczające ze względu na brak odpowiedniego finansowania bądź deficyt aktywnie angażujących się wolontariuszy. Ponadto często zamiast stworzyć atmosferę sprzyjającą integracji ze społeczeństwem, pogłębia się tylko separację, trzymając ludzi w ośrodkach wielokrotnie niesatysfakcjonująco dostosowanych do pełnienia swojej funkcji.

Przykładem na Węgrzech jest sytuacja z pobliskiego miasta Göd. Do niedawna funkcjonował tam ośrodek pomocy dla osób niepełnosprawnych, który został natychmiastowo zamknięty, gdy odkryto, w jak nieludzki sposób traktowano tam pacjentów. Skrajne wygłodzenie, niekomfortowe warunki do spania i brak odpowiedniego leczenia to tylko jedne z niewielu niedopuszczalnych wykroczeń. Zakład przez wiele lat zdołał ukryć warunki, w których żyły osoby niepełnosprawne, i zaszkodził bezpośrednio 220 osobom, co zostało poddane co prawda solidnemu dochodzeniu, szkoda tylko, że po fakcie.

Potrzebne jest więc stworzenie pewnego rodzaju przestrzeni, która będzie dla osób starszych i niepełnosprawnych przyjazna, zarówno funkcjonalnie, jak i wizualnie oraz atrakcyjna pod kątem oferty zajęć terapeutyczno-rozwojowych.

2.2. Przykłady inicjatyw społecznych mających na celu poprawę jakości życia oraz metody ich finansowania.

Jak wskazano powyżej, problemy społeczne w Budapeszcie są zjawiskiem niezwykle złożonym i nietatwym do rozwiązania, w znacznej części ze względu na kontrowersyjną i restrykcyjną politykę obecnego rządu. Organizacje pozarządowe, starające się te problemy co najmniej zredukować, proponują wiele ciekawych rozwiązań i, mimo często związanych rąk, sukcesywnie próbują przeforsować swoje inicjatywy. Przyjrzyjmy się zatem dokładniej podjętym dotychczas próbom walki z problemami w celu inspiracji do dalszych działań.

Inicjatywą, którą warto docenić za kreatywność rozwiązań, jest wspomniany wcześniej *KÉK*. Nazwa jest skrótem oznaczającym Współczesne Centrum Architektury. Jest ono niezależną organizacją powstałą w 2006 roku. Przewodnią myśl stanowi koncentracja na stanie obecnym i perspektywach architektoniczno-urbanistycznych miasta oraz na roli i potrzebach człowieka, który w tych realiach funkcjonuje. Biuro mieści się w okolicach uczelni BME i działa na zasadzie *openspace'u* z czytelnią oraz salką przeznaczoną na wykłady oraz wystawy organizowane przez członków, a w piwnicy znajduje się przestrzeń prywatna organizacji, w której, dzięki „burzom mózgów”, powstają nowe pomysły na poprawę jakości życia w mieście. *KÉK* przede wszystkim podejmuje wyzwanie uświadamiania ludziom skali pewnych problemów, zapraszając ich na wykłady lub interaktywne warsztaty. Świetnym przykładem jest włączenie opinii publicznej do rozważań na temat przeprojektowania dzielnicy przemysłowej, Csepel, w postaci zbudowania z klocków LEGO makiety całego obszaru (w

odpowiedniej skali o wielkości 3x4 m) oraz umożliwienia ludziom zaproponowania własnych zmian poprzez usuwanie bądź dodawanie kolejnych elementów modelu. Tego typu działania odbywają się w siedzibie, natomiast poza nim *KÉK* oferuje szereg *Urban walk*ów i akcji społecznych, jak opisany wcześniej festiwal pustostanów *Nyitva!* czy mający początki w 2010 roku projekt tworzenia ogródków socjalnych na pustych działkach między kwartałami w celach proekologicznych, terapeutycznych oraz prointegracyjnych dla różnych warstw społecznych.



Ilustracja 8. Festiwal Nyitva! – rok 2014. (dostęp 03.01.2020)



Ilustracja 9. Festiwal Nyitva! – rok 2016. (dostęp 03.01.2020)



Ilustracja 10. Ogrody miejskie.

źródło: <http://nyitvafesztival.hu/open/>. (dostęp 03.01.2020)

Pochodnymi projektu było zagospodarowywanie zaniedbanych, betonowych balkonów i tarasów na oazy pełne zieleni, sprzyjające rekreacji na świeżym powietrzu, akcje propagujące segregację odpadów oraz aprobujące politykę promującą poruszanie się po mieście rowerem. Prowadzono również specjalne warsztaty w opuszczonych wielkokubaturowych budynkach (na przykład Skála Metró, przy dworcu Nyugati), dzieląc uczestników na zespoły, a następnie po cyklu wykładów prosząc ich o propozycję interwencji projektowej. Silny nacisk kładziono na kwestie tworzenia rzetelnych programów finansowych. *KÉK* sam w sobie kwestię finansowania swoich pomysłów załatwia częściowo dzięki temu, że wielu pracowników równolegle prowadzi biura architektoniczne lub inne biznesy. Duże wsparcie zawdzięcza się również sponsorom oraz portalom crowd-fundingowym.

Podobny wymiar działań Budapeszt zawdzięcza powstałej w 2011 organizacji *MindSpace*⁶. Poza godnymi pochwały akcjami miejskimi w tym przypadku warto także przeanalizować drogę, jaką pokonali założyciele od *Hungarian Cyclist's Club*⁷ do szerokoskalowej działalności urbanistyczno-społecznej z łatwością pozyskującej fundusze do realizacji własnych pomysłów. Początki miały miejsce nad wybrzeżem Dunaju. Organizacja przez 4 lata brała udział w festiwalu, mającym na celu ochronę rzeki i terenów nad nią położonych; współtworząc przez ten czas około 50 wydarzeń, zebrała wiedzę na temat logistyki przedsięwzięć i pozyskiwania sponsorów. W 2014 roku inicjatywa została członkiem komitety Smart City Budapest, która zrzesza różnego rodzaju mniejsze bądź większe organizacje walczące o lepsze życie w mieście i dostaje wsparcie finansowe między innymi z Międzynarodowego Funduszu Wyszehradzkiego na kształcenie członków w zakresie sposobów szerzenia świadomości o mieście i jego mieszkańcach. Jednym z podstawowych zagadnień jest pojęcie gamifikacji⁸, czyli stawianie przed uczestnikami pewnych celów i wyzwań, do których osiągnięcia potrzebna jest pewnego rodzaju droga oparta na współpracy i rywalizacji. Wzmaga to zaangażowanie i szybciej spełnia oczekiwania autora projektu, a jednocześnie jednoczy ludzi oraz niejednokrotnie pomaga im wyjść ze strefy komfortu. Kolejnym krokiem było nawiązanie współpracy z *Goethe-Institut*⁹, z którym napisano wspólny program w oparciu o dotacje z Unii Europejskiej w ramach programu *Creative Europe*¹⁰. Następnie – finalnie – dzięki uzyskanemu grantowi, wraz z 11 organizacjami z innych krajów założono *Shared Cities Creative Momentum* – oficjalne międzynarodowe stowarzyszenie wspierające ludzi i przestrzeń, w której funkcjonują oni na co dzień. Obecnie, dzięki grantom, *MindSpace* działa wielopoziomowo, proponując szereg warsztatów i wykładów w swojej-siedzibie przy placu Rákóczi, a także w miejscach rozsianych po całym mieście. W samej hali targowej zlokalizowanej obok siedziby organizowano takie akcje jak śniadania miejskie dostępne dla wszystkich czy czterodniowe obozy dla dzieci z ubogich rodzin, którym oferowano noclegi, wyżywienie oraz zajęcia edukacyjne.

⁶ Organizacja pozarządowa odpowiedzialna za wartościowe wydarzenia miejskie, edukacyjne dostępne dla wszystkich ludzi.

⁷ Organizacja, z której wywodzi się *Mindspace* – promuje politykę prorowerową.

⁸ ang. *gamification* – wykorzystywanie technik z gier komputerowych pod kątem działań grupowych, aby stymulować zaangażowanie uczestników.

⁹ Znana w Europie organizacja o działalności polityczno-kulturowej.

¹⁰ Program unijny wspierający akcje społeczne i sektor kreatywny.



Ilustracja 11. Warsztaty urbanistyczne o rewitalizacji dzielnicy Magdolna w hali targowej Rákóczi
źródło: <https://cooperativecity.org/mindspace-a-consultancy-for-urban-regeneration-in-budapest/> (dostęp: 23.03.2019)



Ilustracja 12. Śniadanie społeczne w hali targowej Rákóczi.
źródło: <https://mindspace.hu/en/projekt/rakoczi-reggeli-kozossegi-reggeli-csamokban> (dostęp: 23.03.2019)

Inne z wydarzeń to giełdy wymiany roślin czy maraton pisania ośmiostronicowych opowieści o problemach VIII dzielnicy w ujęciu groteskowym, a następnie publikacja w lokalnych gazetach, w ramach uświadamiania ludziom problemów. Jedną z największych artystycznych akcji jest natomiast coroczny konkurs *Budapest in 100 words*, inspirowany podobną inicjatywą mającą miejsce w Chile. Każdy obywatel ma prawo wysłać krótką opowieść z własną interpretacją tematu, co corocznie oznacza napływ około 4000 prac, z których wyłania się zwycięskie dwanaście, a następnie zleca grafikom ich zilustrowanie i rozpowszechnienie w mieście.



Ilustracja 13. Festiwal Budapest in 100 Words - wernisaż

źródło: <https://mindspace.hu/en/budapest-in-100-words-summary-2014> (dostęp: 04.04.2019)

MindSpace zdecydowanie zasługuje na uznanie za rzetelność, pracowitość i kreatywność podjętych prób dialogu społecznego.

Przykładem innej inicjatywy pozarządowej, próbującej zadbać o poprawę sytuacji w Budapeszcie, jest *The City is For All* założona w 2009 roku. Stanowi ona jedną z organizacji działających pod patronatem *Guerrilla Foundation*¹¹, wspierającej działania społeczne w Europie. W przeciwieństwie do *KÉKu* i

¹¹ Niemiecka organizacja, która szerokoskalowo przyczynia się do poprawy jakości życia w miastach. Jej działalność jest przykładem, jak zdobywać granty i mądrze je wykorzystywać

Mindspace, nie zajmuje się ona jednak aspektem architektoniczno-przestrzennym ani sektorem publicznym, lecz bardziej prywatnym, poprzez pomoc osobom ubogim i bezdomnym. Spośród obecnie około pięćdziesięciu członków, 80% stanowią ludzie, którzy sami kiedyś doświadczyli życia w trudnych warunkach, lecz dzięki determinacji zdołali pokonać przeciwności i ułożyć sobie nowe, lepsze życie. Walczą oni przede wszystkim o prawo do dachu nad głową dla każdego obywatela, o poprawę jakości przytułków oraz o brak dyskryminacji przyczyniającej się do rozwarstwienia społeczeństwa. Niejednokrotnie organizują marsze i protesty, domagając się wsparcia, że strony rządu czy zbiorki pieniędzy wśród mieszkańców miasta o wyższym statusie majątkowym.



Ilustracja 14. Protesty uliczne organizowane przez *The City is For All*

źródło: <https://guerrillafoundation.org/grantee/the-city-is-for-all/> (dostęp: 04.04.2019)

Jedną z głośniejszych akcji jest wsparcie mieszkańców domu społecznego przy ulicy Bihari (X dzielnica) powstałego z budżetu publicznego 7 lat temu. Rząd planuje bowiem budynek zburzyć i przeznaczyć pod nową inwestycję, nie biorąc pod uwagę faktu, że pozbawia schronienia wiele osób, których nie stać na mieszkanie w innym miejscu. Działania innej kategorii to rzeczowa pomoc w postaci odwiedzania zaniedbanych przytułków i wsparcie właścicieli w walce z pozbywaniem się robactwa oraz czyszczenie kuchni i toalet, by zapewnić mieszkańcom lepsze warunki higieniczne. Ponadto, swoje początki w organizacji mają trzy odrębne inicjatywy. Pierwsza z nich, *From the Streets into Housing*, zajmuje się negocjacjami z lokalnymi samorządami. Podejmuje próbę dostania od nich opuszczonych lokali w zamian za renowację i wynajem o niskich kosztach jako mieszkań socjalnych. *English School For Public Life*, druga z organizacji, zajmuje się edukacją osób bezdomnych na przynajmniej podstawowym poziomie, natomiast trzecia, o nazwie *Street Lawyers*, co tydzień spotyka się z bezdomnymi i

proceedi konsultacje prawne mające na celu wsparcie w skomplikowanych sytuacjach życiowych. Lista postulatów i pomysłów jest długa, lecz niestety wielokrotnie ciężko jest zebrać wystarczającą liczbę wolontariuszy potrzebnych do ich realizacji.

Warta przytoczenia jest również działalność organizacji *Deviszont*¹², zajmującej się edukowaniem młodzieży dorastającej w trudnych warunkach. Kształcenie ludzi na tym etapie rozwoju jest niezwykle kluczowe, ponieważ właśnie wtedy kształtuje się w nich świadomość własnego potencjału oraz pomysły na samorealizację, a także szeroko pojęta percepcja świata w wyjątkowy dla danej jednostki sposób. System edukacji na Węgrzech niestety nie funkcjonuje doskonale – zamiast łagodzić różnice społeczne pogłębia je, proponując gwarancję dobrze płatnej pracy oraz wysoki standard nauczania w szkołach prywatnych i niektórych państwowych, równocześnie nie zapewniając wystarczającego finansowania dla liceów i szkół zawodowych, do których uczęszczają dzieci z uboższych rodzin. Dla tej grupy to właśnie technika umożliwia łatwiejsze zdobycie pracy. Założyciele *Deviszont* chcieli, aby instytucja nie działała jak zwykła placówka edukacyjna, lecz jako jej dopełnienie. Od 2016 roku jej celem jest poszerzenie perspektyw, mobilizacja do walczenia o swoje lepsze jutro oraz integracja z rówieśnikami, której dyskryminowanym dzieciom wielokrotnie brak z powodu głęboko zakorzenionych kompleksów. Na start przez rok gromadzono pomysły na kreatywne prowadzenie zajęć oraz na pozyskiwanie funduszy. Dzięki współpracy z istniejącymi organizacjami, doświadczonymi nauczycielami i lokalnymi festiwalami propagującymi świadomość społeczną, zyskano wystarczający rozgłos i, znalazłszy satysfakcjonującą siedzibę w XIX dzielnicy, otwarto nabór na zajęcia. Promocja odbywała się częściowo przez portale społecznościowe oraz, biorąc pod uwagę status materialny wielu rodzin, również w tradycyjny sposób, poprzez kampanię miejską w postaci rozwieszania plakatów oraz rozdawania ulotek w miejscach odwiedzanych przez młodzież.

¹² Organizacja kształcąca pozasystemowo dzieci i młodzież z różnych grup społecznych i etnicznych.



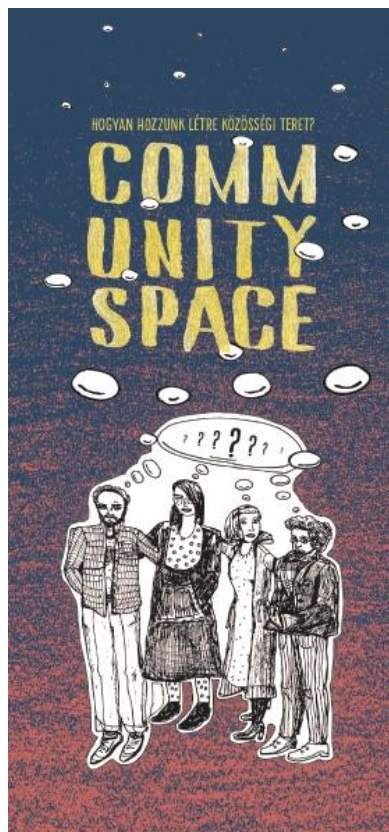
Ilustracja 15. Zajęcia dla młodzieży proponowane przez Deviszont

źródło: <https://cooperativecity.org/2019/03/02/deviszont-kozossegi-ter-a-new-community-space-for-teenagers-in-the-periphery-of-budapest/> (dostęp: 04.04.2019)

Pomysły na tematykę zajęć ewoluują nieustannie, bazując na zainteresowaniu uczniów oraz często ich własnych sugestiach. Projekt jest bardzo cenny, ponieważ podejmuje trud realnego rozwiązania problemu rozwarstwienia społecznego, zamiast tylko tuszować niedociągnięcia systemu edukacji zgodnie z nieczułą polityką rządu.

Innymi inicjatywami biorącymi pod uwagę jak ważna w życiu każdego człowieka jest samorealizacja, a przede wszystkim jej umożliwienie, są *Jurányi Incubator House* oraz *Műszí*. Obie organizacje mają siedziby w budynkach, które przez wiele lat świeciły pustkami i znajdowały się w rozpaczliwym stanie. Właściciele obiektów zgodzili się wynająć opuszczoną przestrzeń za symboliczne pieniądze pod warunkiem, że aktywiści społeczni w szybkim czasie przystosują ją do użytku. Sprawdziło się to w obydwu przypadkach i niedługo po rozpoczęciu prac remontowych miejsca zaczęły tętnić życiem. Do pracy zatrudniono

lokalnych ochotników, obiecując w przyszłości dostęp do unikatowej przestrzeni kulturalnej. *Jurányi Incubator House* i *Müsz* skupiają się mocno na aktywnościach artystycznych i integracji społecznej, zatem zajęcia, przedstawienia teatralne, warsztaty czy wystawy skierowane są do wszystkich mieszkańców. Zarówno kreatywnie urządzone, aczkolwiek niskobudżetowe wnętrza, jak i oferta kulturalna i finansowa zachęca do rozwoju i nie wyklucza żadnej grupy wiekowej ani społecznej.



Ilustracja 16. Grafika promująca organizację

źródło: <https://cooperativecity.org/2017/09/04/muszi/> (dostęp: 19.01.2020)

W przypadku *Müsü* warto zwrócić uwagę również na rozwiązanie kwestii finansowania. Założyciele postanowili, że chcą stworzyć filary, dzięki którym lokal będzie w stanie sam zarobić na siebie. Pierwszym z nich jest system drobnych opłat za korzystanie z mediów (w wysokości 200–300 forintów, czyli około 3–5zł tygodniowo), drugim pomysłem było otwarcie kawiarni oraz sklepu, w którym sprzedaje się rzeczy powstałe na warsztatach, a trzecim filarem, jak się można domyślić, pobieranie symbolicznych kwot za wynajem sal na różne aktywności. Opłaty z ostatniego stanowią około 60% budżetu organizacji, lecz wciąż są o wiele niższe niż rynkowe ceny takich lokali w bardziej prestiżowych placówkach w mieście. Członkowie organizacji mówią, że inwestycja stanęła na nogi dopiero po 2 i pół roku i dopiero od tego czasu nie muszą oni dokładać do jej utrzymania z własnej kieszeni.



Ilustracja 17. Przestrzeń wewnątrz lokalu zajmowanego przez *Müsü*.
<http://muszi.org/?p=11062> (dostęp: 04.04.2019)

Działania wymienionych wyżej organizacji pozarządowych zdecydowanie powinny stanowić źródło inspiracji do kolejnych zmian w Budapeszcie. Jak wiemy, miasto ma mocno dysfunkcyjne struktury społeczne i warto doceniać chociażby najmniejsze próby poprawienia tej sytuacji, zwłaszcza, że wiele z powyższych ma przemyślane pomysły, dostosowane do faktycznych potrzeb ludzi, co widać jak na dłoni po zainteresowaniu, jakim cieszą się aktywności proponowane przez stowarzyszenia. Podsumowując, idee są, odpowiedź społeczna także, brak jedynie przestrzeni o satysfakcjonującym standardzie oraz programów finansowania. Wskazówką dla miasta jest ułatwienie rozwoju istniejącym inicjatywom oraz stworzenie możliwości zakładania nowych, redukujących lata wysiłku, których potrzeba obecnie, aby stowarzyszenie mogło rozpocząć działalność i nieść rzetelną pomoc.

3. ROLA SYSTEMU EDUKACYJNEGO W ROZWIĄZYWANIU TRUDNYCH SYTUACJI SPOŁECZNYCH

Przypatrując się wielowarstwowym problemom społecznym oraz działaniom organizacji pozarządowych, nie sposób nie zacząć zastanawiać się nad tym, jak wielopłaszczyznowo wpłynąć ma pozytywne zmiany życia w mieście. Jednym z kierunków poszukiwań odpowiedzi na problemy jest próba przyjrzenia się funkcjonowaniu systemu edukacyjnego, który stanowi podstawowe źródło wiedzy oraz nieodłączną bazę dla naszych przekonania o świecie, uczy hierarchii wartości oraz radzenia sobie w trudnych sytuacjach. To on sprawia, że z niedoświadczonych dzieci stajemy się światłymi ludźmi, mogącymi wnieść coś własnego do świata. Jednakże, wielokrotnie możliwość kształcenia nie jest dostępna dla każdego na satysfakcjonującym poziomie, co przyczynia się do pogłębiania rozwarstwienia społecznego, spiętrzenia problemów oraz niemożności rozwiązania istniejących. Spójrzmy zatem jak stolica Węgier prezentuje się w tej kwestii oraz jaki ukryty potencjał drzemie w podejściu do edukacji.

3.1. Kształtowanie systemowe i pozaformalne w Budapeszcie – sytuacja obecna

Węgierski system edukacji działa na podobnych zasadach jak polski. Nakłada obowiązek kształcenia dzieciom w wieku 6–16 lat, a okres ten poprzedzany jest przez opcjonalne uczęszczanie dziecka do przedszkole. Szkoła podstawowa (*általános iskola*) trwa 8 lat i podzielona jest na dwa etapy, różniące się poziomem trudności przedmiotów oraz ilością obowiązkowych zajęć z języków obcych. Następnie uczniowie stoją przed wyborem dalszej drogi, mają do wyboru następujące opcje:

- liceum (*gimnázium*),
- szkoła zawodowa (*szakmunkásképző iskola*),
- szkoła handlowa (*szakközépiskola*).

Niezależnie od decyzji, czteroletnia szkoła ponadpodstawowa kończy się egzaminem maturalnym, który weryfikuje predyspozycje uczniów do dalszego kształcenia na poziomie uniwersytetu (*egyetem*) oraz college'u (*szakiskola / főiskola*). Na każdym etapie edukacji istnieje możliwość wyboru pomiędzy szkołą publiczną a płatną szkołą prywatną. Uczelnie wyższe prawie zawsze proponują zajęcia w języku angielskim, często również w niemieckim bądź hiszpańskim. Jak wspomniano wyżej, w Budapeszcie istnieje również możliwość uczęszczania do szkół przeznaczonych specjalnie dla mniejszości etnicznych, gdzie językiem wiodącym nie jest węgierski, tylko język danej mniejszości.

Cały proces edukacyjny pozwala Węgom zdobyć rzetelną wiedzę, którą mogą oni wykorzystywać w przyszłości w pracy zawodowej. Problem w tym, że bardzo wiele młodych ludzi po zakończeniu studiów emigruje za granicę, co niezbyt korzystnie wpływa na gospodarkę kraju. Pod wpływem tej sytuacji, w 2012 roku rząd wprowadził kolejne prawo – warunkiem otrzymywania stypendium jest obowiązek pracy w kraju po zakończeniu procesu edukacji, co najmniej

przez taki sam okres jak czas trwania studiów. W przypadku niepodpisania deklaracji otrzymywanie dodatkowego finansowania jest niemożliwe. Ponadto, zaprzestano finansowania ponad 16 kierunków studiów, co globalnie zmniejszyło finansowanie uczelni wyższych o 40%. Restrykcyjne reformy mające na celu zatrzymanie studentów w kraju na siłę spotkały się ze sprzeciwem społeczeństwa i pogłębiły tylko niezadowolenie i chęć emigracji. Sytuacja pokazuje, że rząd po raz kolejny zamiast podejść do problemu w ludzki sposób, nakłada przymusowe zasady prowadzące do nikąd.

Mimo, że sam program edukacyjny działa poprawnie i sprawnie, w mieście brakuje szerszego spojrzenia na edukację. Oprócz obowiązkowej edukacji systemowej jak w każdym rozwiniętym mieście, w stolicy Węgier funkcjonuje oczywiście całkiem bogata oferta zajęć pozasystemowych. Jednakże, jak łatwo się domyślić, skierowana jest ona przeważnie do dzieci z zamożniejszych rodzin czy bogatszych studentów, będących najłatwiejszym targetem ze względu na to, że wszelkie kusy językowe, zajęcia sportowe czy artystyczne wymagają niestety znacznego wkładu finansowego.

3.2. Kształtowanie systemowe i pozaformalne w Budapeszcie – sformułowanie wstępnej listy potrzeb

Analiza problemów społecznych Budapesztu, znajdująca się we wcześniejszej części pracy, pozwoliła na zdiagnozowanie niezaspokojonych potrzeb ludzi z różnych środowisk oraz znalezienie aktywności w sferze edukacji, które mogłyby pewne problemy rozwiązać lub zapobiec ich powstawaniu. Lista potrzeb prezentuje się następująco:

- oferta dla osób starszych, którzy również potrzebują urozmaicenia czasu oraz zajęć edukacyjnych pomagających im nadążyć za szybko rozwijającym się światem,
- propozycja zajęć terapeutycznych dla osób niepełnosprawnych, integrujących z resztą społeczeństwa,
- program wsparcia dla osób bezrobotnych i bezdomnych oraz ich rodzin, których nie stać na edukację z własnego budżetu,
- zajęcia propagujące świadomość ekologiczną,
- nauka wykorzystania praktycznych umiejętności w codzienności,
- rozwój duchowy i osobisty dostępny dla każdego,
- ćwiczenia umiejętności miękkich,
- nauka umiejętnego zagospodarowania własnego potencjału w życiu codziennym i zawodowym,
- zajęcia zapewniające poczucie wspólnoty, a nie pogłębiające podziały społeczne czy etniczne,
- kształcenie w zakresie kultury i języków, pomagające poszerzyć wiedzę o świecie i zrozumienie odmienności innych ludzi,
- rozwijanie umiejętności technicznych, artystycznych i naukowych, pomagające odkryć mniej lub bardziej uświadomione talenty i zainteresowania.

Nieśmiałe ruchy w stronę zainteresowania się potrzebami całej społeczności zostały dokonane przez organizacje opisane w poprzednim rozdziale, jednak powinny być one prowadzone na większą skalę, aby przyczynić się do widocznych zmian w życiu miasta.

Podsumowując, w Budapeszcie powinno powstać unikatowe miejsce umożliwiające edukację pozasystemową ludziom z każdej grupy wiekowej i społecznej przy niewielkim nakładzie finansowym, połączone z przestrzenią do dyspozycji organizacji pozarządowych. Odpowiednia dbałość o edukację i stan psychiczny mieszkańców stanowi bowiem nadzieję na poprawę sytuacji społecznej stolicy Węgier.

4. ELEKTROWNIA KELENFÖLD W BUDAPESZCIE



*Ilustracja 18. Schemat lokalizacji terenu projektowego
(opracowanie własne)*

Przedmiotem pracy dyplomowej magisterskiej jest adaptacja wyłączonej z użytku części Elektrowni Kelenföld zlokalizowanej nad zatoką Lágymányos w południowej części Budapesztu. Ze względu na swoją, sięgającą początku XX wieku, historię i jej ślady wciąż mocno widoczne w opuszczonym obecnie obiekcie, oraz korzystne uwarunkowania lokalizacyjne, komunikacyjne i estetyczne, budynek stanowi interesujące wyzwanie projektowe. Adaptacja przestrzeni oraz kompleksowa rewitalizacja najbliższego otoczenia pozwoli na uwolnienie miejsca od barier, udostępnienie okolicy dla społeczności oraz wpisanie się w dynamiczny rozwój XI dzielnicy Budapesztu, wpasowując się w funkcjonowanie, nowopowstającej właśnie na sąsiedniej działce, mieszkaniowo-usługowej inwestycji Budapest.

Oparta na siatce słupów konstrukcja budynku umożliwi łatwą organizację nowych funkcji bez konieczności zaburzania głównej struktury obiektu. Pozwala to na wkomponowanie współczesnych elementów z jednoczesnym poszanowaniem istniejącej historycznej kubatury. Ponadto, budynek elektrowni od

ponad stu lat trwale związany z otoczeniem wydaje się być właściwą lokalizacją na zaproponowanie mieszkańcom stolicy Węgier pochodzących z różnych grup społecznych i wiekowych miejsca, które pozwoli zmniejszyć skalę wymienionych wcześniej problemów, którym stawiają oni czoła w życiu codziennym miasta.

4.1. Historia

Wraz z początkiem XX wieku, rozwój gospodarczy przyniósł stolicy Węgier wzrost zapotrzebowania na energię elektryczną, zatem władze miasta zdecydowały się zainwestować w budowę kolejnej elektrowni gazowej (pierwszą w mieście stanowiła elektrownia Újpest, otwarta w 1910 roku). Nowa elektrownia – Kelenföld – zawdzięcza swoją nazwę lokalizacji na ziemi, która w dawnych czasach przeznaczona była na uprawę chrzanu, oraz imieniu historycznego przywódcy z IX wieku. Projekt elektrowni autorstwa dwóch węgierskich architektów – Kálmána Reichla oraz Virgila Borbiró powstał w 1907 roku, a jej oficjalne otwarcie nastąpiło w roku 1914.



Ilustracja 19. Mapa okolicy zatoki Lágymános przed budową elektrowni – rok 1903

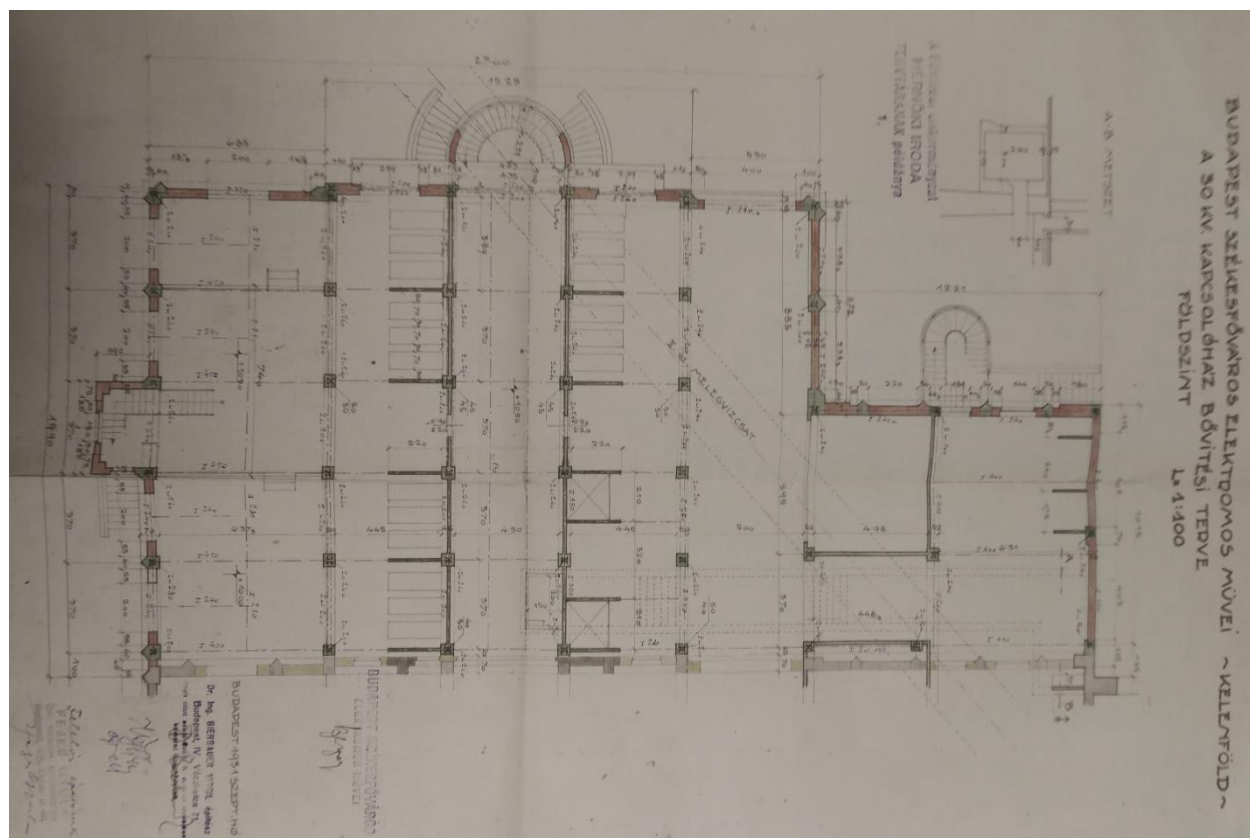
źródło: Budapesztańskie Archiwa Miejskie



*Ilustracja 20. Plan sytuacyjny elektrowni - rysunek oryginalny zachowany z 1907 roku.
źródło: Budapesztańskie Archiwa Miejskie*

Obiekt był uznawany za jeden z najbardziej zaawansowanych technologicznie w tej gałęzi przemysłu, a jego większa część służy mieszkańcom miasta do dziś. Na unikalność jego wnętrza wpływa nie tylko dobrze zachowany, industrialny charakter, ale także zjawiskowy sposób wykończenia wnętrza w stylu Art Deco.

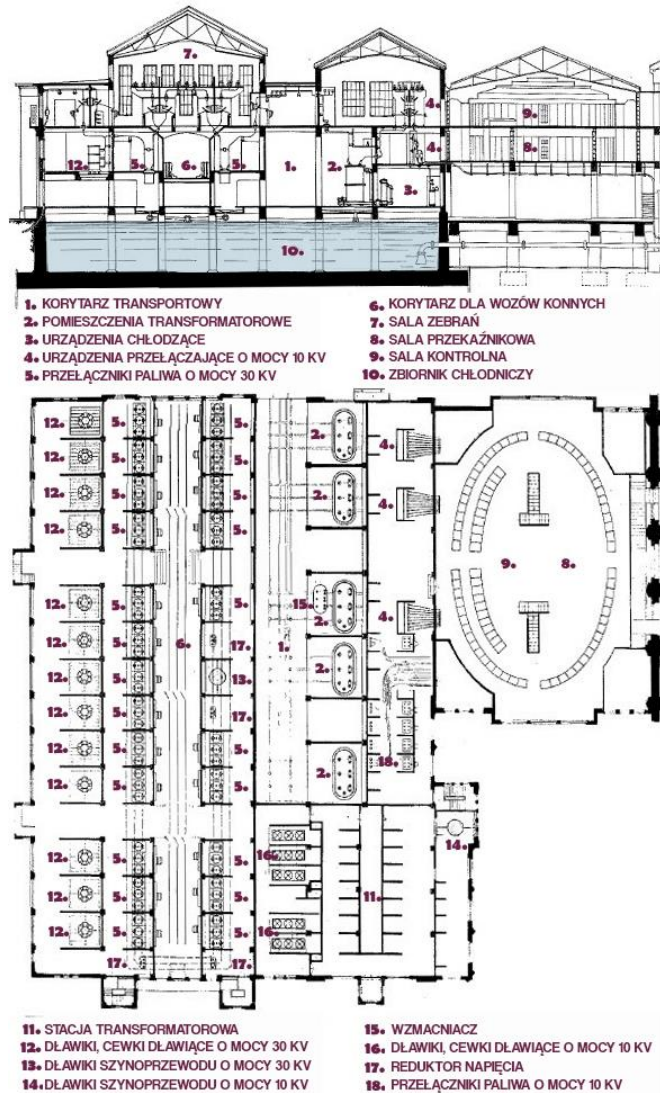
Od lat 20. system zaopatrywał w energię aż 60% miasta (tym samym około 4% Węgier). Sprzęt był wielokrotnie wymieniany i modernizowany, żeby sprostać wymaganiom produkcyjnym i jakościowym, ale jego główna zasada pracy polegała zawsze na wytwarzaniu pary w podgrzewanych, niskociśnieniowych, opalanych węglem, kotłach, która generowała powstawanie energii elektrycznej za pomocą turbin. Ze względu na wytwarzaną każdego ilość ciepła podziemna część elektrowni została całkowicie przeznaczona na system chłodzenia.



Ilustracja 21. Rzut kondygnacji 0 - rysunek oryginalny z 1907 roku.

źródło: Budapesztańskie Archiwa Miejskie

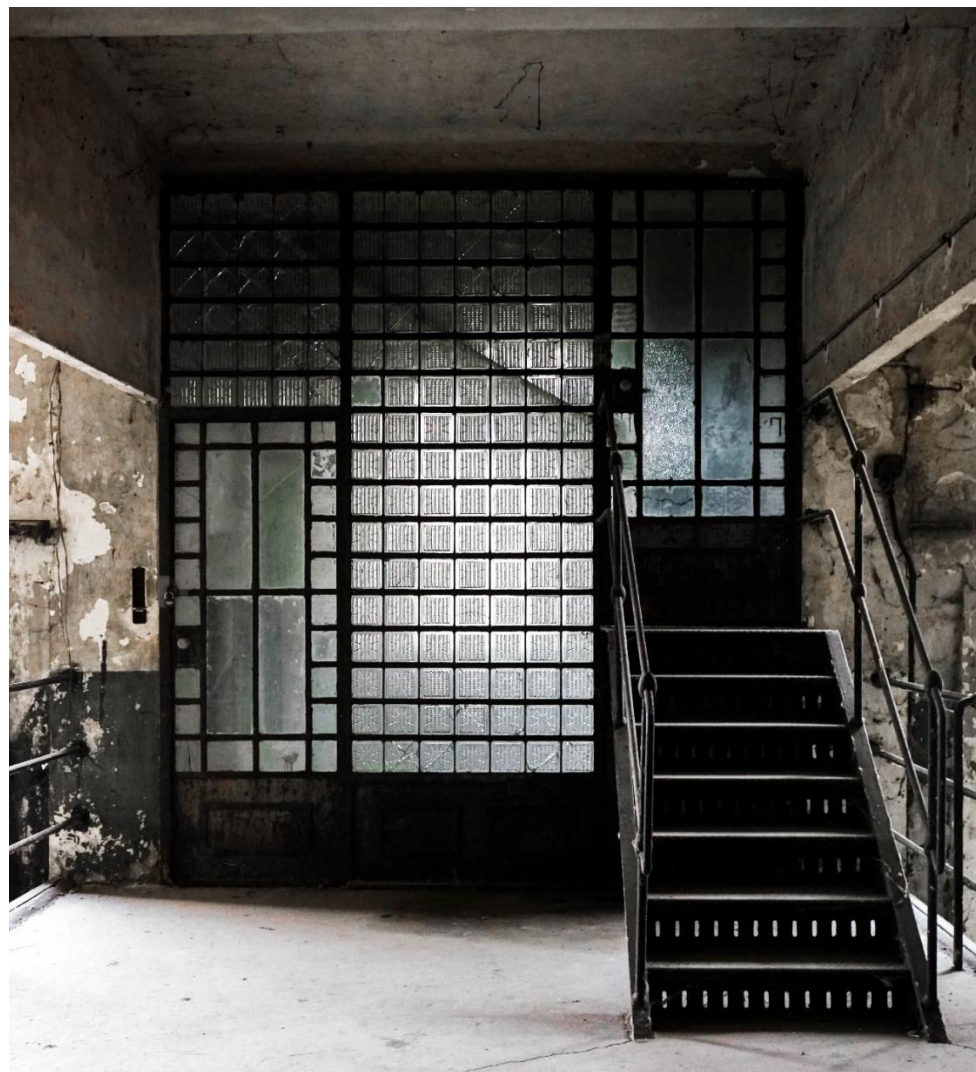
Najstarsza część elektrowni wraz z główną sterownią została wyłączona z użytku w 2006 roku, kiedy to została sprzedana prywatnemu inwestorowi. Od tamtego czasu pełni funkcję okresowej scenerii na planach filmowych oraz jest celem wycieczek urbanistycznych.



Ilustracja 22. Oryginalne przeznaczenie przestrzeni.

źródło: Budapesztańskie Archiwa Miejskie

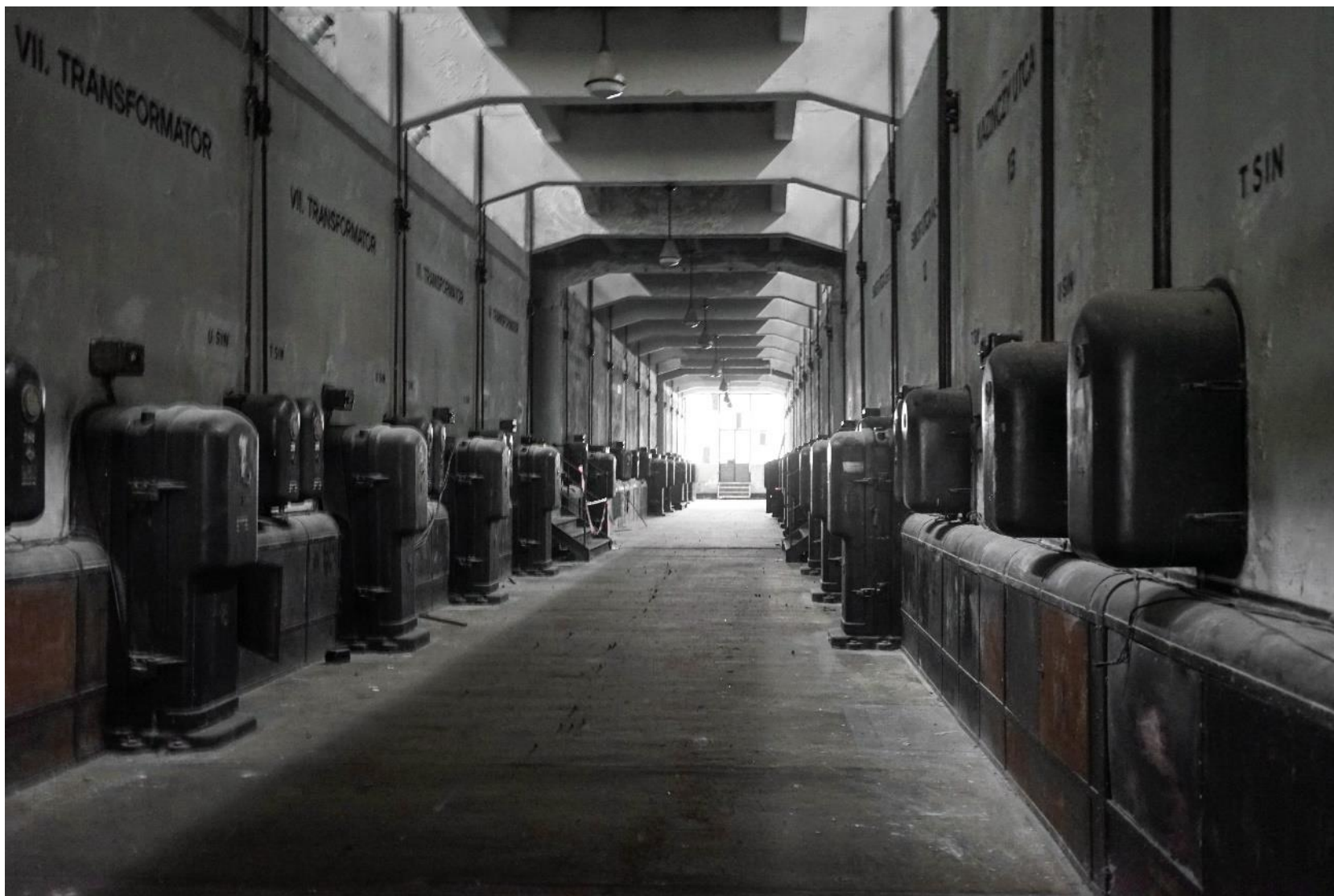
4.2. Stan obecny i potencjał miejsca



Ilustracja 23. Klatka schodowa (fot. własne)



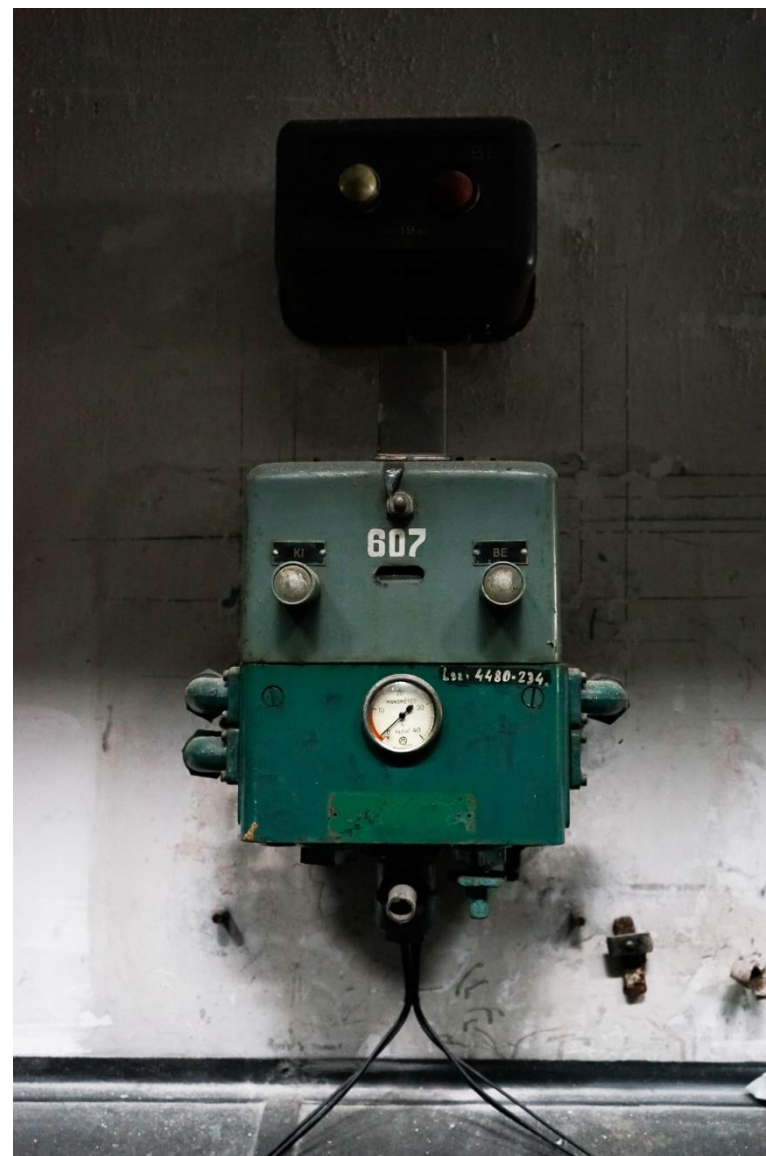
Ilustracja 24. Detal. (fot. własne)



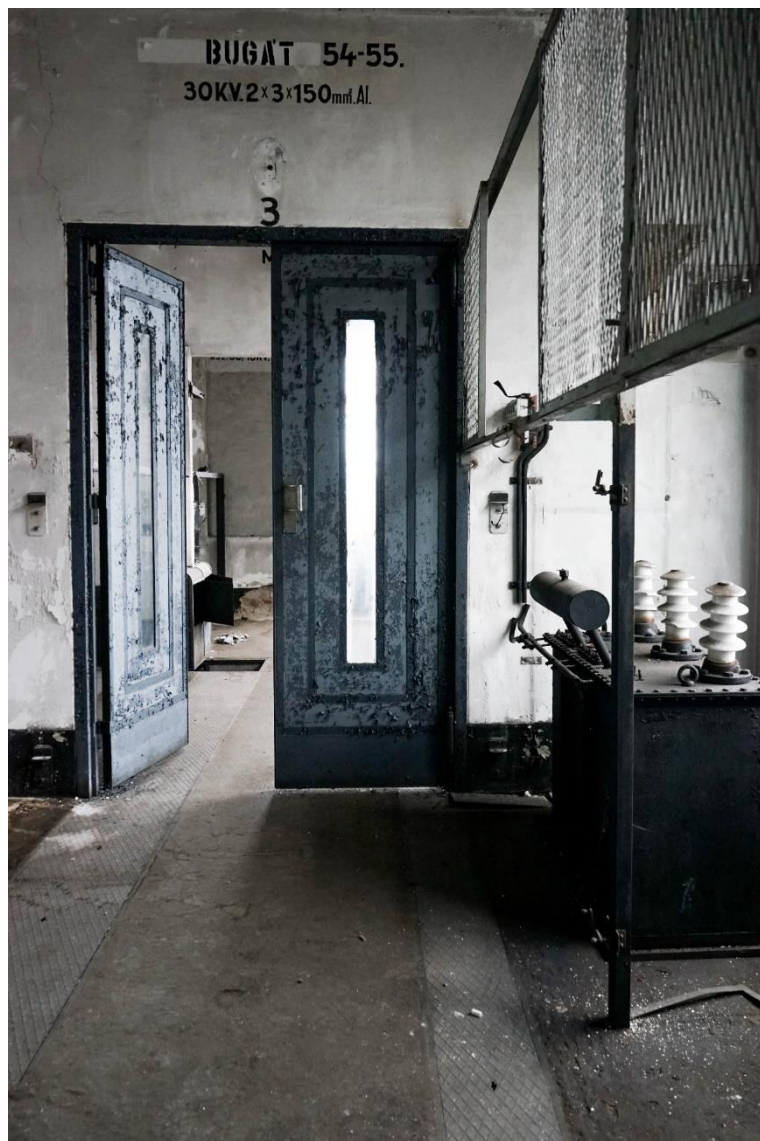
Ilustracja 25. Pasaż na kondygnacji +1. (fot. własne)



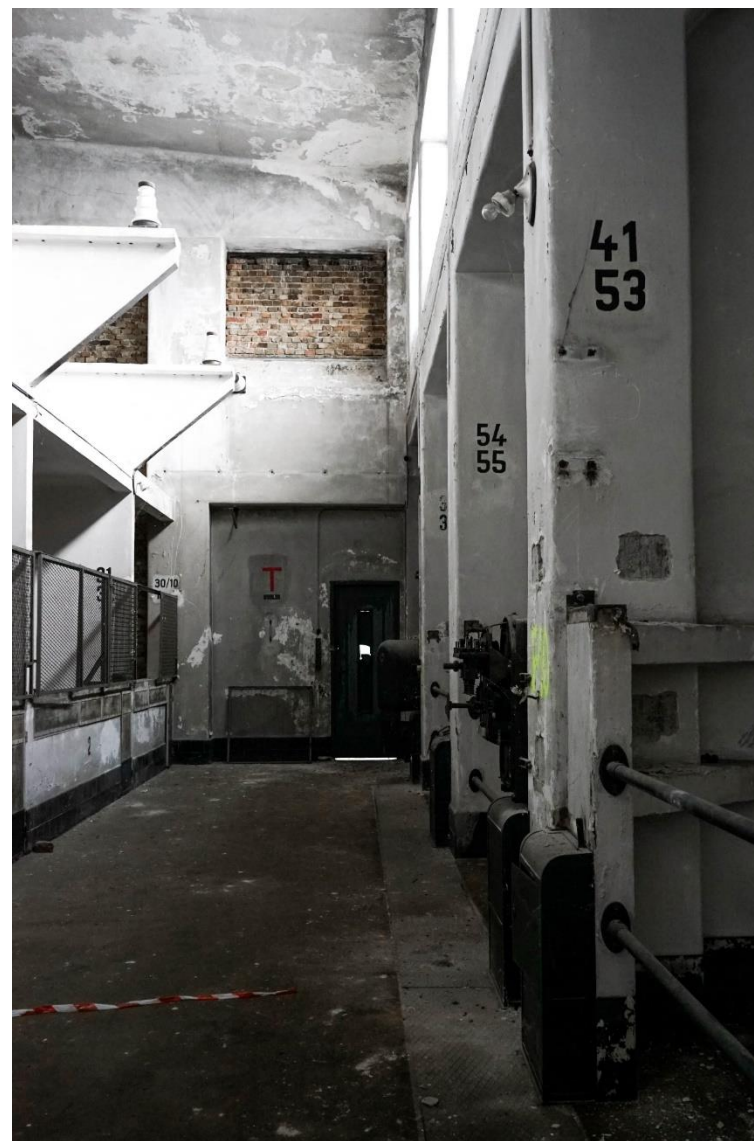
Ilustracja 26. Urządzenie pomiarowe. (fot. własne)



Ilustracja 27. Urządzenie pomiarowe. (fot. własne)



Ilustracja 28. Korytarz. (fot. własne)



Ilustracja 29. Kondygnacja +2. (fot. własne)



Ilustracja 30. Korytarz (fot. własne)



Ilustracja 31. Wnętrze sterowni. (fot. własne)

Obecnie, czyli ponad 13 lat po zamknięciu obiektu, wnętrza budynku pełnią jakiegokolwiek funkcje jedynie okresowo i stanowią atrakcję głównie dzięki opuszczonemu charakterowi. Jednakże potencjał miejsca jest zdecydowanie większy, nie tylko dzięki unikalnym industrialnym wnętrzom w stylu Art Deco, ale również poprzez lokalizację nad wodą i w pobliżu nowej dzielnicy, która spowodowała ożywienie obszaru uprzednio zdominowanego przez struktury o charakterze przemysłowym. Przearanżowanie zagospodarowania terenu całej elektrowni wraz z bulwarem o powierzchni ok. 153 000 m² i adaptacja części opuszczonej na funkcje współczesne ma szansę tchnąć nowe życie w to nietuzinkowe miejsce o zdecydowanie ogromnych walorach.

Konstrukcja obiektu oraz jego elewacje nie uległy zniszczeniu, więc wystarczy jedynie zastosować zabiegi termomodernizacyjne, odświeżyć strukturę wewnątrz budynku oraz wprowadzić współczesne technologie i wyposażenie dostosowane do potrzeb przyszłych użytkowników budynku.

4.3. Przykłady rewitalizacji terenów poprzemysłowych i budynków elektrowni pod kątem adaptacji na funkcje współczesne

W obecnych czasach można śmiało powiedzieć, że tematy rewitalizacji zdegradowanych bądź wyłączonych z użytku obszarów stanowią popularne kierunki inwestycyjne dla władz miast oraz projektowe dla architektów, a co za tym idzie także nie lada wyzwania urbanistyczno-przestrzenne.

4.3.1. Tate Modern w Londynie

Jedną z najbardziej znanych na świecie adaptacji wielkoskalowych budynków poprzemysłowych jest transformacja modernistycznej Elektrowni Bankside w Londynie. Adaptację Tate Modern można traktować głównie jako inspirację pod kątem rewitalizacji postindustrialnego obszaru zlokalizowanego nad wodą.

Obiekt powstawał w połowie XIX wieku na podstawie rysunków architekta Giles'a Gilberta Scotta, a jego lata świetności przypadły na okres między 1891 a 1981. Po zamknięciu długo brano pod uwagę opcję zburzenia masywnej kubatury i sprzedania działki deweloperom, jednakże ostatecznie postanowiono uszanować, wpisując się od lat w panoramę miasta, bryłę elektrowni i zorganizować konkurs na przebudowę i rozbudowę obiektu oraz zagospodarowanie go na galerię sztuki współczesnej.

W 1995 roku jako zwycięzców ogłoszono przedstawicieli pracowni Herzog & de Meuron. Zaproponowali oni rozwiązanie, które od 2000 roku do dziś wspaniale spełnia swoją nową funkcję.



Ilustracja 32. Tate Modern - pierwsza faza przebudowy

źródło: <https://www.tate.org.uk/visit/tate-modern/look-behind-art-tate-modern> (dostęp: 12.04.2019)

W pierwszej fazie modernizacji architekci zaproponowali nadbudowę istniejącego budynku współczesną szklaną bryłą, a zagospodarowanie terenu zaprojektowali tak, aby otworzyć dla ludzi przestrzeń, nieistniejącego wcześniej na tamtym odcinku, bulwaru nad Tamizą. Wewnątrz elektrowni starano się zachować jak najwięcej oryginalnej struktury. Wykorzystano industrialny charakter i pierwotny układ pomieszczeń do rozplanowania stałych i czasowych wystaw wraz z infrastrukturą towarzyszącą.



Ilustracja 33. Tate Modern - druga faza przebudowy

źródło: <https://www.tate.org.uk/visit/tate-modern/look-behind-art-tate-modern> (dostęp: 12.04.2019)

Po paru latach od otwarcia zdecydowano się na ponowną rozbudowę, lecz tym razem aż o dodatkowe 60% powierzchni. Dobudowana część ma kontrowersyjną formę skręconej piramidy i jest przeznaczona na cele edukacyjne i dodatkowe wystawy.

Mimo faktu, że działania projektantów spotkały się z niejednoznacznym odbiorem krytyków i mieszkańców, adaptację Elektrowni Bankside uznaje się za projekt przełomowy, który wskazał nowy sposób podejścia wielu inwestorom i projektantom do zabytkowych obiektów przemysłowych, a także znaczenie rewitalizacji w kontekście zarówno komercyjnym, jak i integracyjnym w obrębie struktur miejskich poprzez włączanie zdegradowanych terenów w nową, odświeżoną postać w tkankę miasta.

4.3.2. EC1 w Łodzi

Łódzka elektrownia wybudowana na przełomie lat 1906–1907 była drugą w Polsce tego typu inwestycją po oświetleniowej elektrowni warszawskiej, jednak w przeciwieństwie do tej ze stolicy, wytwarzała ona energię elektryczną do zasilania silników będących podstawą pracy licznych łódzkich fabryk. Budynek o dominującym we wnętrzach stylu secesyjnym przetrwał obie wojny, w tym groźny dla struktury obiektu pożar w 1943 roku, i był wielokrotnie rozbudowany i modernizowany. Od 1953 roku elektrownia została zaadaptowana do nowej funkcji w związku z planowaną budową sieci ciepłowniczej w mieście. Sieć miała być zasilana przez cztery elektrociepłownie – EC1, EC2, EC3 oraz EC4. Trzy ostatnie w różnym stopniu działają do dziś, a EC1 została zamknięta w 2000 roku. W 2003 roku przekazano ją miastu, a w 2008 postanowiono włączyć teren elektrowni do projektu kompleksowej rewitalizacji dziewięćdziesięciohektarowego centrum Łodzi autorstwa Roba Kriera pod hasłem „Miasto Kultury”.



Ilustracja 34. Widok odnowionego kompleksu EC1 z lotu ptaka

źródło: <https://lodz.naszemiasto.pl> (dostęp: 19.04.2020)

Dzisiaj EC1 pełni funkcje edukacyjne oraz kulturalno-artystyczne – na początku 2016 roku oddano do użytku część, w której znajduje się nowoczesne planetarium, a od 2018 roku otwarto kolejną, mieszczącą w sobie najbardziej zaawansowane technologicznie w Polsce Centrum Nauki i Techniki. W EC1 obecnie znajduje się również siedziba Narodowego Centrum Filmowego.

Rejon miasta objęty rewitalizacją niesamowicie zmienił obraz Łodzi i jest zdecydowanie dobrym przykładem ilustrującym jak wartościowa może być adaptacja obiektów przemysłowych wtopionych w strukturę centrum miasta. Ponadto, kompleks podkreśla przemysłowy charakter miasta w nowoczesnym stylu i, zachowując jego tożsamość, proponuje szereg przestrzeni sprzyjających szeroko pojętemu kształceniu odwiedzających.



*Ilustracja 35. Widok odnowionego wnętrza sterowni pełniącego dzisiaj funkcję Muzeum Techniki
źródło: <https://lodz.naszemiasto.pl> (dostęp: 19.04.2020)*

4.4. Wnioski

Na podstawie wspomnianych powyżej realizacji, można stwierdzić, że adaptacje obiektów przemysłowych wraz z rewitalizacją obszarów na których są zlokalizowane przynoszą ogromne korzyści dla wszystkich stron, zaangażowanych w proces powstawania oraz użytkowania. W kwestii wykonawstwa warto zwrócić uwagę na detal zastosowanych rozwiązań technologicznych dobranych z szacunkiem dla oryginalnych struktur oraz innowacyjność nowo proponowanych funkcji.

Ważnym przyczynkiem do podjęcia pracy nad projektem adaptacji Elektrowni Kelenföld w Budapeszcie był fakt, że większość światowych rozwiązań, podobnych pod kątem wyboru obiektu i zakresu, nie podejmuje wyzwania jednoczesnego stawienia czoła problemom społecznym. Z reguły bowiem adaptowanym budynkom nadaje się funkcje względnie potrzebne w każdym mieście – organizuje się w nich galerie sztuki, historii czy kultury, teatry i tym podobne centra, wpływające na globalną edukację ludzi odwiedzających te miejsca. Pomijany aspekt jest natomiast podejście bliżej jednostki i jej faktycznych potrzeb wpisanych w kontekst konkretnej lokalizacji, co w przypadku Budapesztu wydaje się być elementem kluczowym do zaproponowania mieszkańcom miasta miejsca zarówno atrakcyjnego, jak i praktycznego, niosącego faktyczną pomoc dla rozwarstwowanego pod wieloma względami społeczeństwa.

5. OPIS PROJEKTU

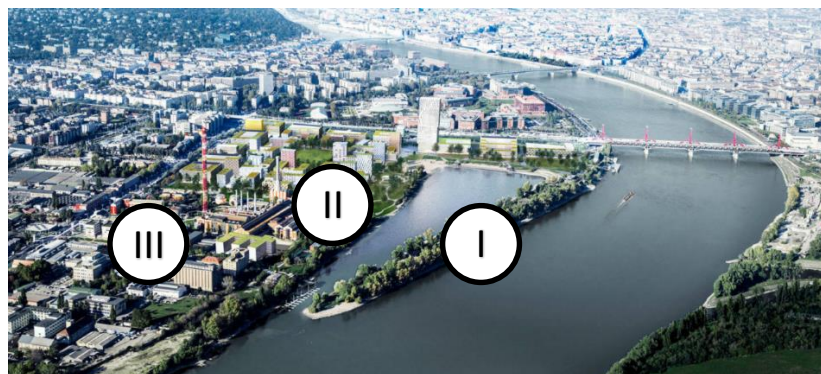
5.1. Przedmiot i zakres opracowania

Jak wspomniano wcześniej, przedmiotem opracowania jest projekt koncepcyjny, przedstawiający adaptację wyłączoną z użytku części kompleksu Elektrowni Kelenföld zlokalizowanego nad zatoką Lágymányos w południowej części Budapesztu wraz rewitalizacją całego obszaru, na którym się ona znajduje. Ponadto, projektem objęta jest część nabrzeża, oficjalnie nie zaliczana do prywatnego terenu elektrowni.

Obecnie funkcjonująca przestrzeń stanowi zupełnie nieatrakcyjną dla społeczeństwa „wyspę”, pełną barier ze względu na utrudniony dostęp i liczne ogrodzenia, zły stan techniczny zabudowań oraz brak wystarczająco przekonujących walorów estetycznych. Koncepcję planuje się włączyć do projektu rewitalizacji całej dzielnicy zlokalizowanej nad zatoką, który dotychczas składał się z dwóch etapów:

- I – przebudowy nabrzeża w głębi zatoki wraz z zagospodarowanie półwyspu o łącznej powierzchni 20 ha na funkcje rekreacyjno-turystyczne – zakończony w 2017 roku;
- II – zabudowy 25 ha, sąsiadującego z północną granicą działki elektrowni Kelenföld, obszaru budynkami mieszkaniowo-usługowymi z towarzyszącą funkcją biurową – w budowie od 2016 roku pod nazwą Budapart.

Przearanżowanie terenu elektrowni o powierzchni ok. 10 ha oraz ok. 4 ha terenu sąsiadującego i adaptacja opuszczonej części budynku do celów społecznych, z uznaniem go za etap III powstającej już inwestycji, pozwoli uzyskać odpowiednie środki finansowe i dopełnić projekt oraz całkowicie udostępnić ludziom pełną potencjału przestrzeń nad zatoką Lágymányos.



Ilustracja 36. Etapy rewitalizacji terenów znajdujących się nad zatoką Lágymányos.

źródło: <http://www.adept.dk/project/budapart> (dostęp: 19.01.2020)

2000



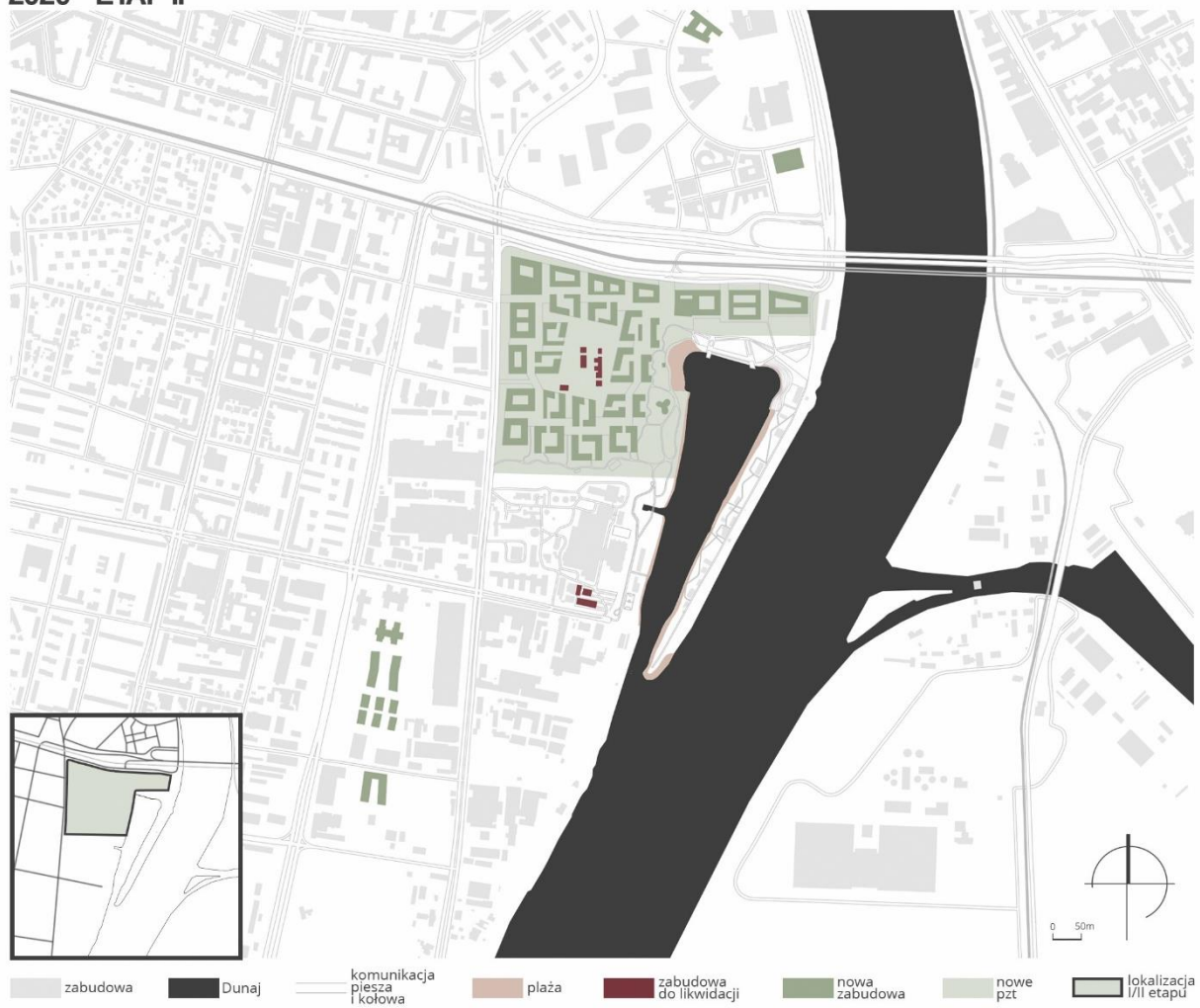
*Ilustracja 37. Rewitalizacja terenów znajdujących się nad zatoką Lágymányos – stan na rok 2000.
(opracowanie własne)*

2010 - ETAP I



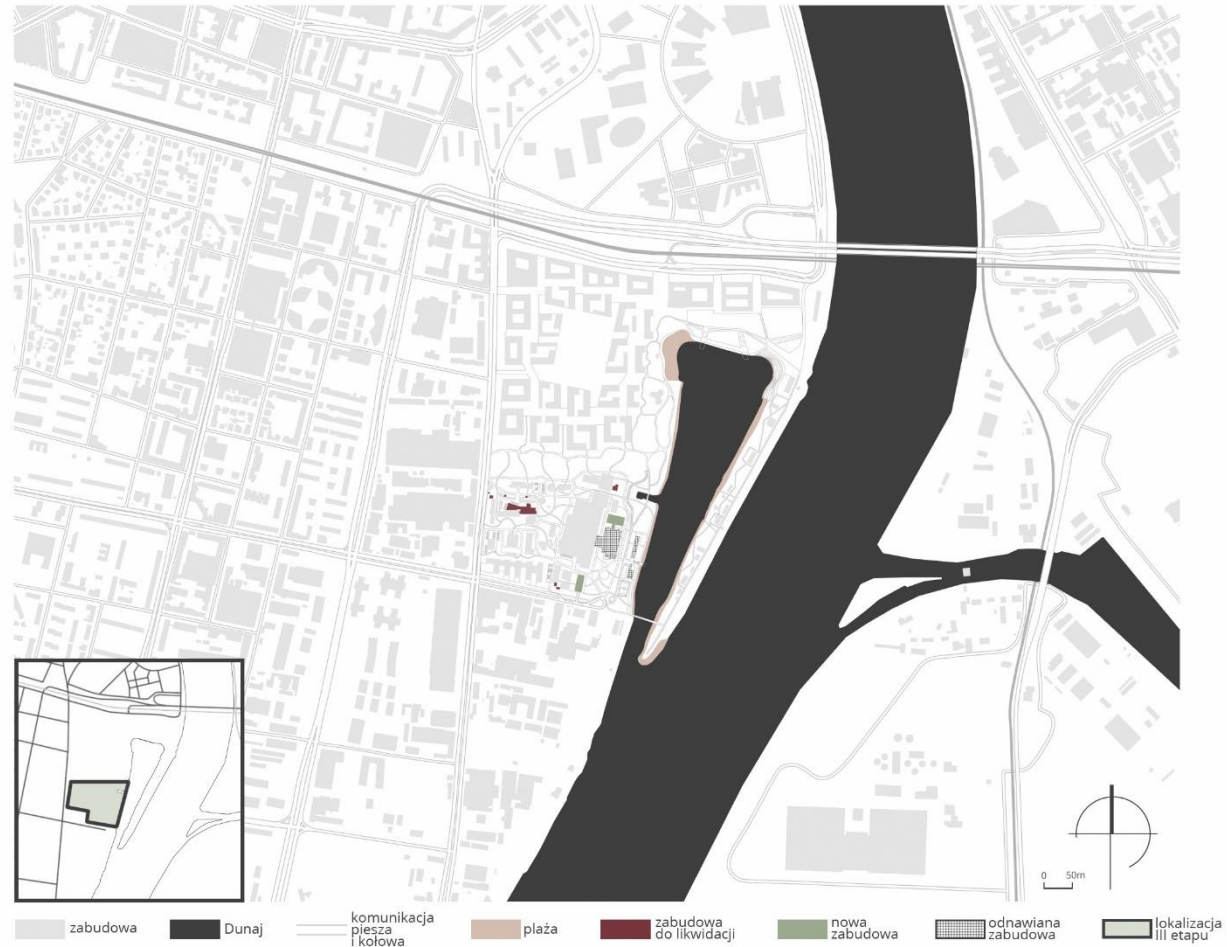
Ilustracja 38. Rewitalizacja terenów znajdujących się nad zatoką Lágymányos – stan na rok 2010 (etap I)
(opracowanie własne)

2020 - ETAP II



Ilustracja 39. Rewitalizacja terenów znajdujących się nad zatoką Lágymányos – stan na rok 2020 (etap II)
(opracowanie własne)

20...? - ETAP III



Ilustracja 40. Rewitalizacja terenów znajdujących się nad zatoką Lágymányos – stan na rok 20..? (etap III)
(opracowanie własne)

5.2. Idea

Jeżeli chodzi o względy stricte społeczne, opracowanie obejmuje nie tylko zaproponowanie przestrzeni wartościowej dla ludzi z urbanistycznego i estetycznego punktu widzenia, ale także szeroko rozumianą propozycję pomocy społeczeństwu w walce z problemami opisanymi we wcześniejszych rozdziałach. W nawiązaniu do rozdziału 3., za funkcję dominującą w proponowanym rozwiązaniu przyjmuje się edukację wszystkich grup społecznych, etnicznych oraz wiekowych w sposób pozasystemowy w miejscu celowo historycznie głęboko związanym z miastem.

Adaptacja opuszczonego budynku ma również sama w sobie symbolizować „naprawę” czegoś, co skrywa ogromny, niedoceniany wcześniej potencjał. Tak samo jak w przypadku elektrowni, tak i w przypadku węgierskiego społeczeństwa ten potencjał należy odnaleźć i dać mu drugą szansę oraz możliwości do zaistnienia oraz redukcji skali problemów życia codziennego.



BEZDOMNOŚĆ



DYSKRYMINACJA



UZALEŻNIENIA



SEGREGACJA



NIERÓWNOŚĆ



SAMOTNOŚĆ



PRZELUDNIENIE



DEGRADACJA ŚRODOWISKA



DEGRADACJA BUDYNKÓW



PROPOZYCJA 6 SEKTORÓW EDUKACJI MAJĄCYCH NA CELU
ZMNIEJSZENIE SKALI PROBLEMÓW SPOŁECZNYCH



*Ilustracja 41. Zasada wprowadzania nowych funkcji - przyjęcie sześciu głównych sektorów edukacji.
(opracowanie własne)*

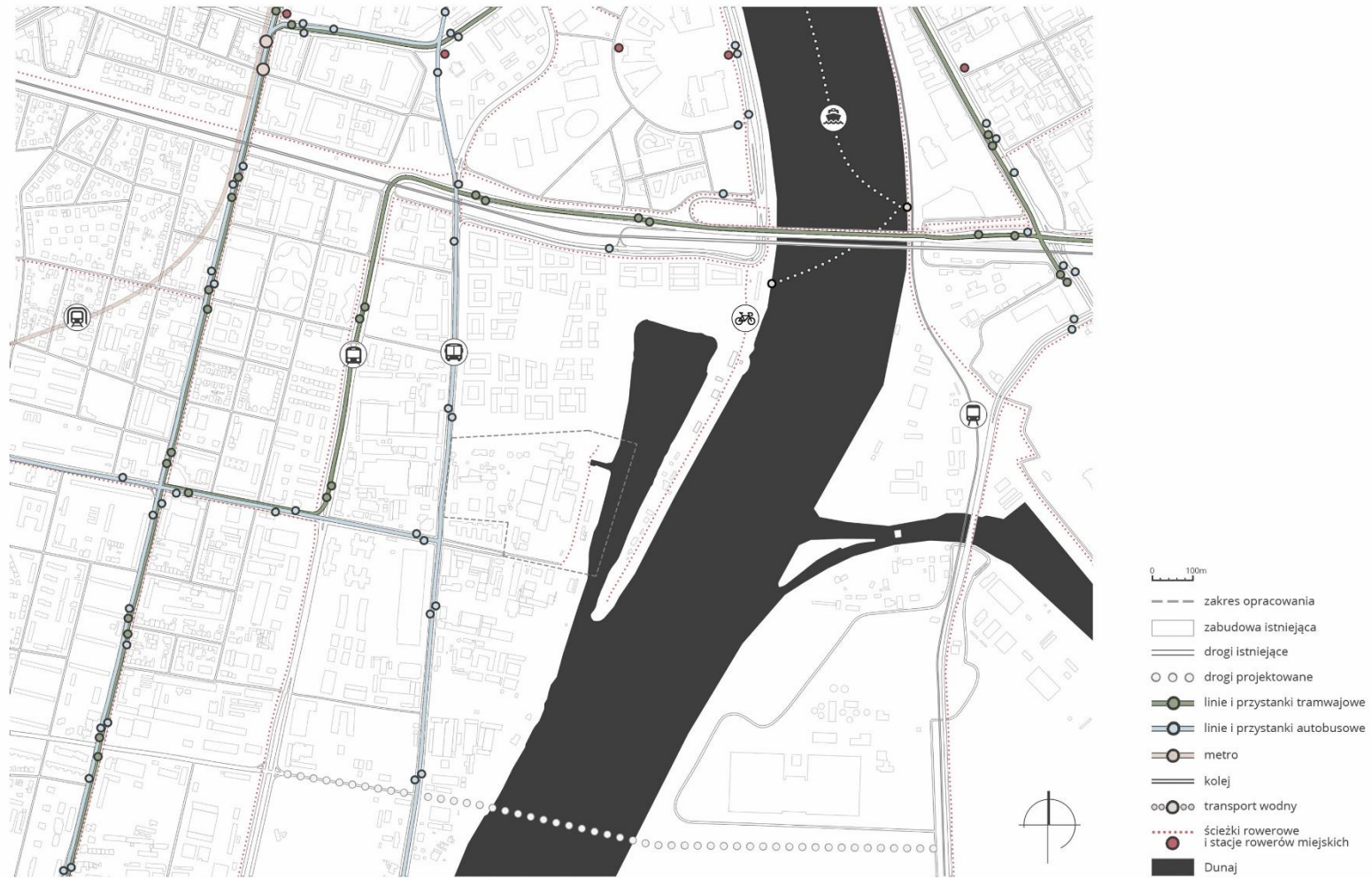


Ilustracja 42 Założenie pomocy organizacjom pozarządowym.
(opracowanie własne)

5.3. Analizy w kontekście całej dzielnicy i najbliższego otoczenia terenu elektrowni

Proces projektowy poprzedzony został analizami w odniesieniu nie tylko do najbliższego otoczenia, ale również do większej części miasta. Skupiono się na sprawdzeniu dostępności lokalizacji do przystanków komunikacji zbiorowej (metro, autobusy, tramwaje, rowery, promy), sprawdzono klasę najbliższych dróg oraz przeprowadzono analizę zlokalizowanych w tym rejonie funkcji oraz waloryzację terenów zielonych.

KOMUNIKACJA



Ilustracja 43. Analiza komunikacji.
(opracowanie własne)

FUNKCJE



Ilustracja 44. Analiza funkcji.
(opracowanie własne)

WALORYZACJA ZIELENI



Ilustracja 45. Waloryzacja zieleni.
(opracowanie własne)

5.4. Opis koncepcji architektonicznej

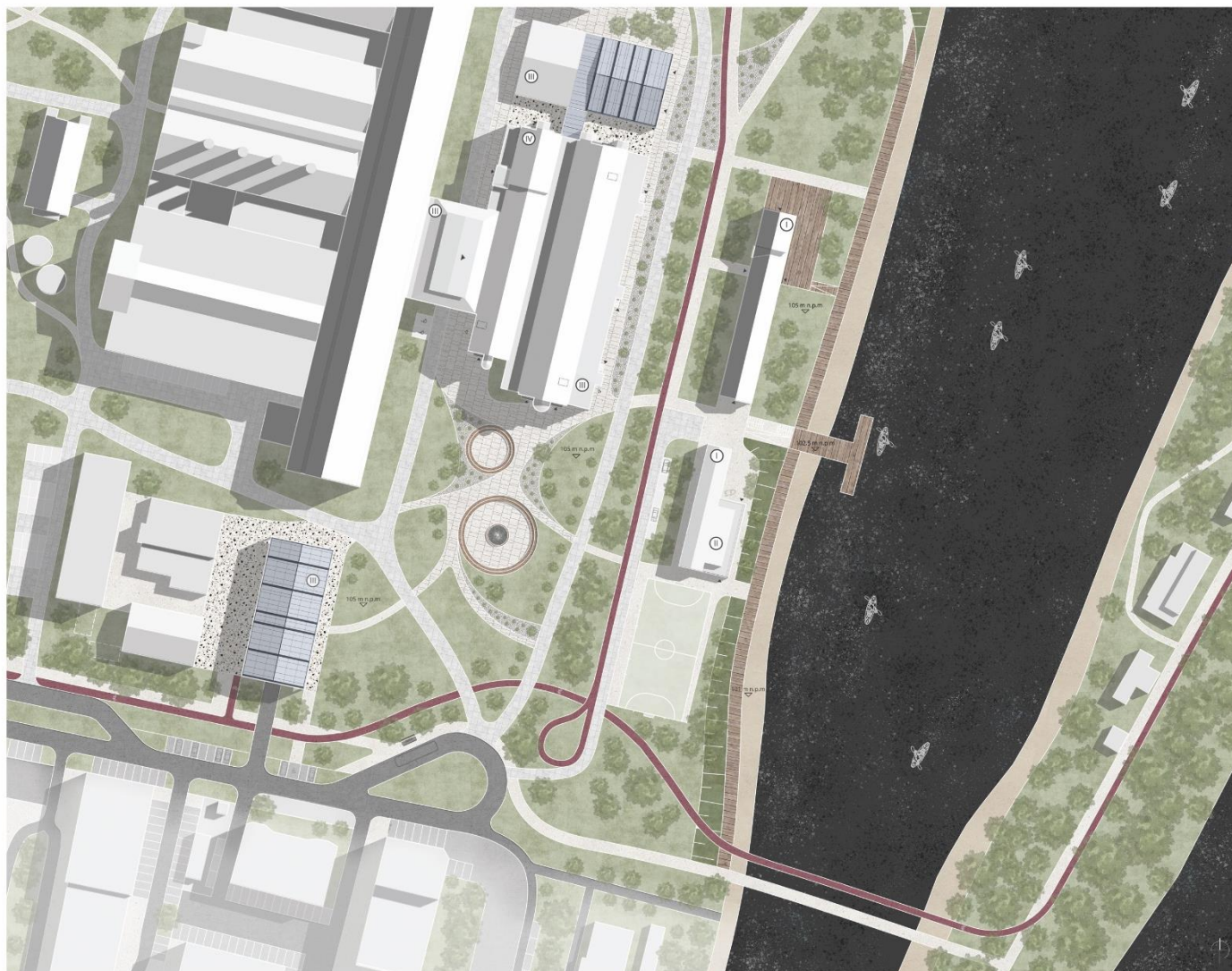
5.4.1. Zagospodarowanie terenu

Jak widać wyraźnie na powyższych schematach, do zakresu opracowania projektu w kwestii zagospodarowania terenu należy włączyć:

- zaproponowanie nowych przystanków komunikacji zbiorowej;
- zaproponowanie nowych stacji rowerów miejskich;
- przebudowę drogi prowadzącej do wejścia na teren elektrowni;
- projekt koncepcyjny kładki pieszej na osi wspomnianej powyżej drogi, łączącej zachodni brzeg zatoki z końcem półwyspu;
- projekt modernizacji nabrzeża i propozycję zagospodarowania bulwaru;
- przearanżowanie zagospodarowania terenu całej elektrowni – nowa sieć ciągów jezdnych, pieszo-jezdnych i pieszych oraz wprowadzenie zgodnej z przepisami drogi pożarowej;
- likwidacja starych gazociągów;
- eliminacja zbędnych miejsc parkingowych na rzecz przestrzeni zielonych;
- likwidacja budynków znajdujących się w złym stanie technicznym;
- propozycja dwukondygnacyjnego garażu nadziemnego, dopasowanego kubaturą i formą do budynków istniejących;
- projekt pawilonu zintegrowanego z budynkiem adaptowanym pod względem architektonicznym oraz funkcjonalnym w miejscu uprzedniego basenu chłodzącego;
- konserwacja wszystkich istniejących elewacji;
- modernizacja niewielkich kubaturowo budynków znajdujących się na nabrzeżu oraz adaptacja na funkcje związane ze sportem i rekreacją.



Ilustracja 46. Analiza SWOT. (opracowanie własne)



Ilustracja 47. Koncepcja zagospodarowania terenu. (opracowanie własne)

Bilans terenu elektrowni – stan projektowany:

- powierzchnia całkowita działki – 100 280 m² (ok. 10 ha),
- powierzchnia zabudowy – 32 028 m²/100 280 m² = 0,31
- powierzchnie utwardzone – piesze – 6 997 m²,
- powierzchnie utwardzone – jezdne – 10 378 m²,
- powierzchnie utwardzone – inne – 3 054 m²,
- wymagana powierzchnia biologicznie czynna – nie ustala się.
- projektowana powierzchnia biologicznie czynna – 63 700 m² = ok. 63.5 %.

Teren uznaje się za pozbawiony znaczących spadków terenu.

5.4.2. Założenia architektoniczne

Podstawowe dane dotyczące adaptowanych i dobudowywanych obiektów:

- budynek średniowysoki;
- klasa budynku: B;
- kategoria zagrożenia ludzi: ZL I i V;
- liczba kondygnacji: 5 (w tym 4 nadziemne i 1 podziemna);
- powierzchnia zabudowy: 3 900 + 1004 + 538 + 445 + 862 = 6 794 m²;
- powierzchnia całkowita: 19 957 m²;
- powierzchnia użytkowa: 11 747 m²;
- powierzchnia techniczna: 3 900 + 4 310 = 8210 m²;
- kubatura: 19 x 3 900 + 7.50 x 1004 + 9.50 x 583 + 7.90 x 445 + 12.20 x 862 = 101 200 m³;
- liczba miejsc parkingowych, tym:
 - na terenie: 16
 - miejsca dla osób niepełnosprawnych: 3
 - w garażu nadziemnym: 134

Adaptacja wyłączonej z użytku części elektrowni po dokonaniu stosownych ekspertyz konstrukcyjnych w pierwszej kolejności zakłada konserwację ceglanych elewacji oraz wymianę okien i drzwi znajdujących się w złym stanie technicznym. Za drugą fazę przyjmuje się gruntowny remont wnętrza obejmujący zarówno termomodernizację istniejących ścian, jak i wyburzenia ścian działowych oraz budowę nowych przegród.

W stopniu maksymalnym planuje się pozostawienie elementów oryginalnego wyposażenia w poszanowaniu dla oryginalnej historycznej struktury wykonanej w duchu ekspresjonistycznym.

5.4.3. Program funkcjonalny


Jak wspomniano wcześniej, funkcją dominującą w nowoprojektowanym programie jest edukacja. Podstawą do rozplanowania proporcji oraz rodzajów poszczególnych funkcji było sporządzenie listy problemów do rozwiązania oraz ustalenie sześciu płaszczyzn rozwoju potencjału ludzi w celu redukcji barier fizycznych, psychicznych i mentalnych, mianowicie:

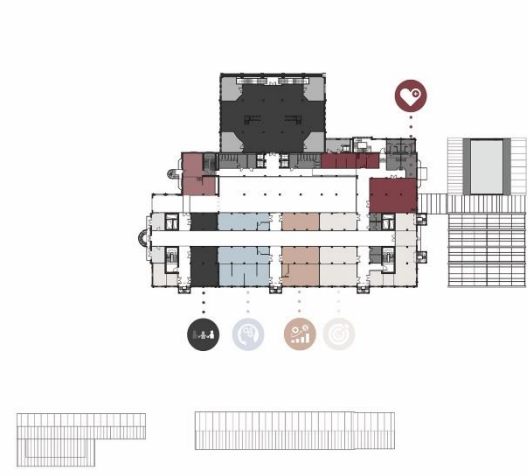
- świadomość ekologiczna;
- zdrowie i sport;
- perspektywa relacji z drugim człowiekiem, nauka języków i kultury;
- rozwój kreatywności;
- wiedza techniczno-ekonomiczno-biznesowa;
- rozwój umiejętności miękkich i wiary we własny potencjał oraz wsparcie w dążeniu do celu.




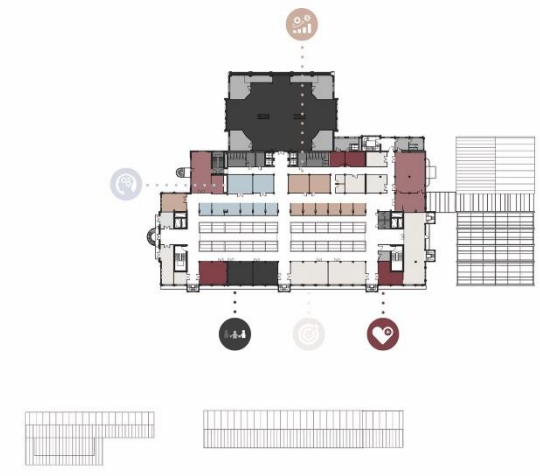
Ilustracja 48 Sektory edukacji. (opracowanie własne)





POZIOM 0
 strefa edukacyjna dla **DZIECI**
 wystawy/warsztaty
 biblioteka
 strefa gastronomiczna
 szklarnia
 biura NGOs



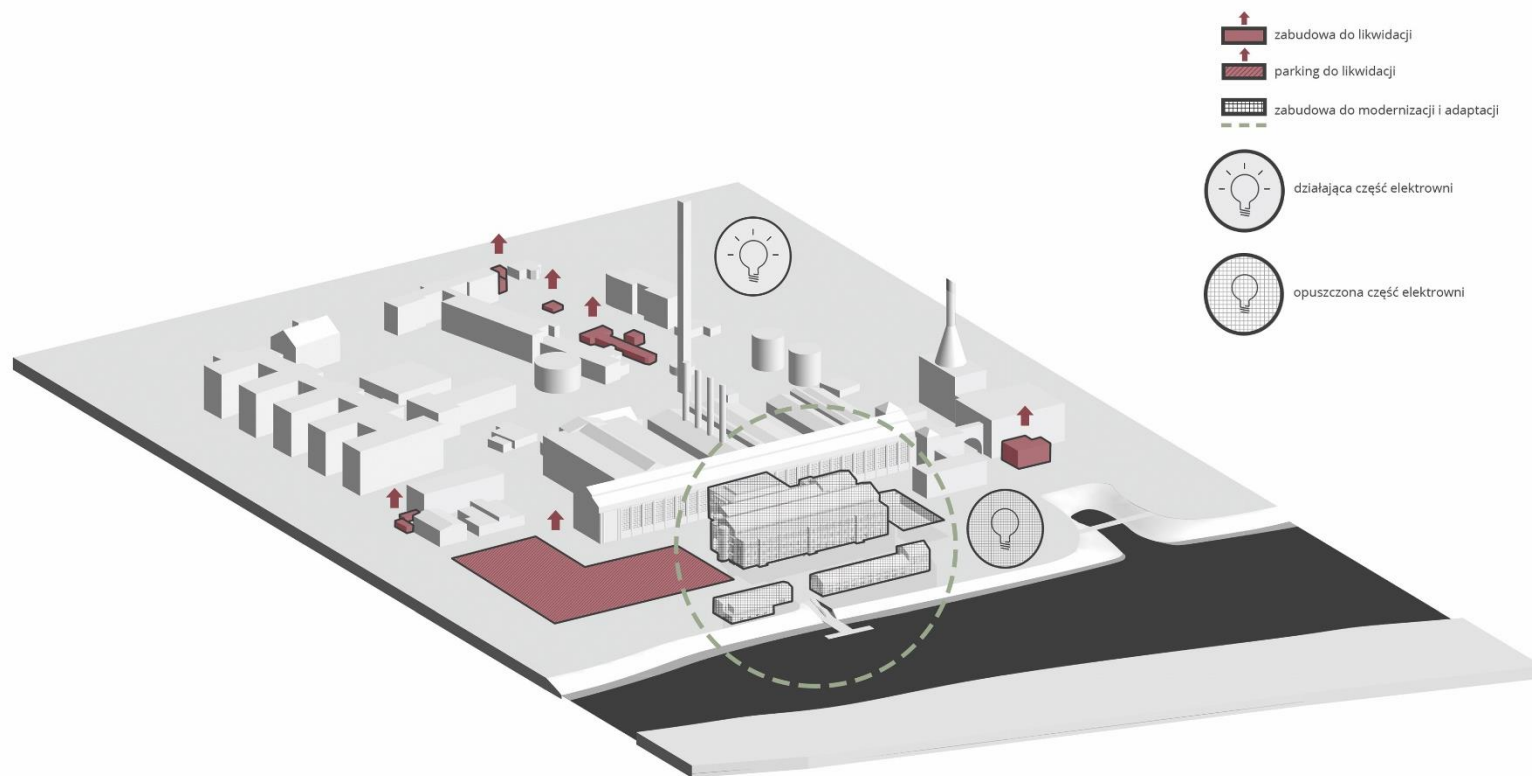

POZIOM +1
 strefa edukacyjna dla **DOROSŁYCH**
 wystawy/warsztaty
 strefa terapii i zabiegów
 sala wielofunkcyjna
 biblioteka
 strefa gastronomiczna
 sala konferencyjna NGOs



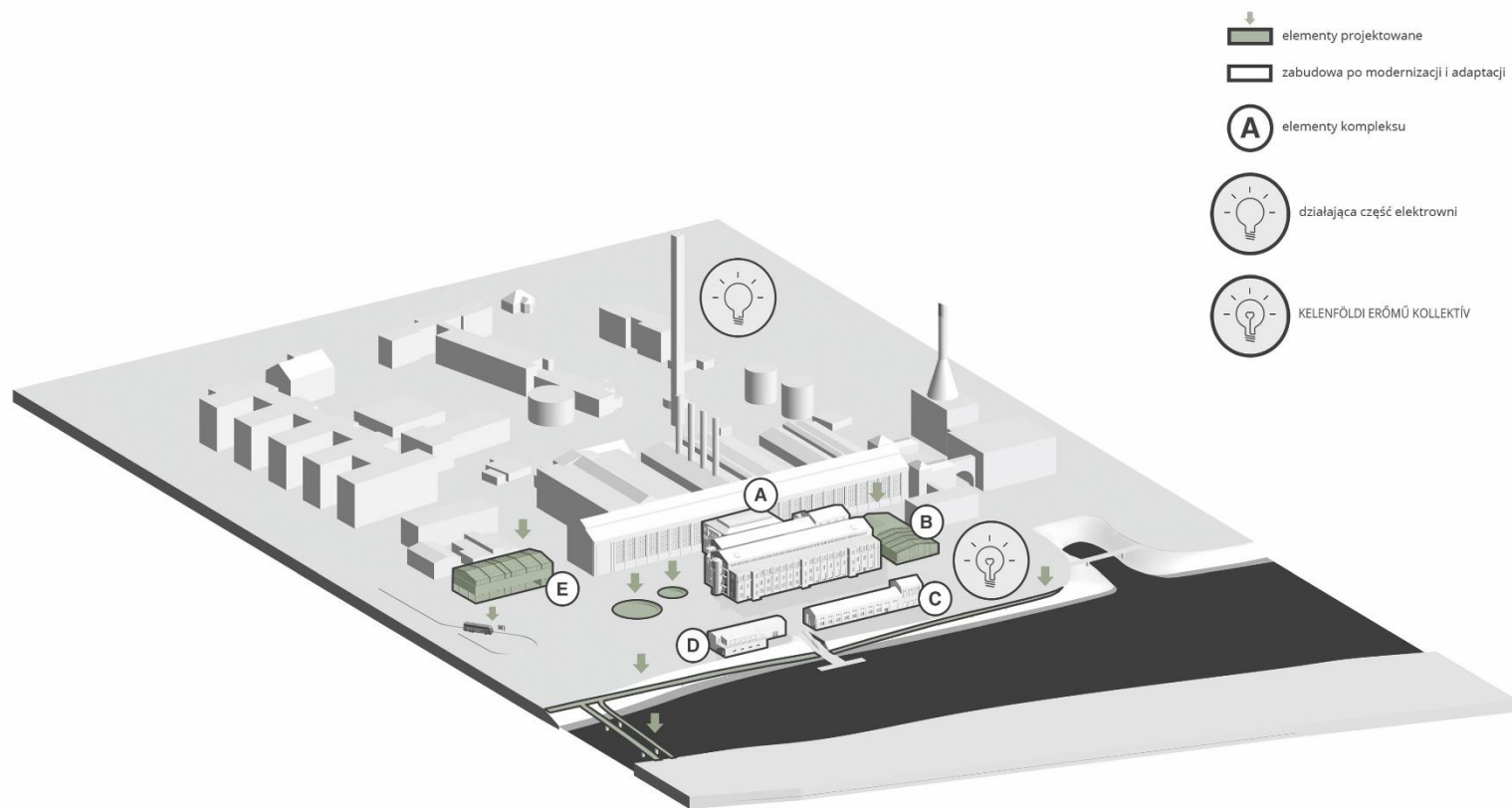

POZIOM +2
 strefa edukacyjna dla **OSÓB STARSZYCH**
 strefa terapii i zabiegów
 zabytkowa sterownia
 biblioteka
 strefa gastronomiczna

Ilustracja 49. Schemat funkcji. (opracowanie własne)

5.4.4. Stan istniejący vs stan projektowany – aksonometria.

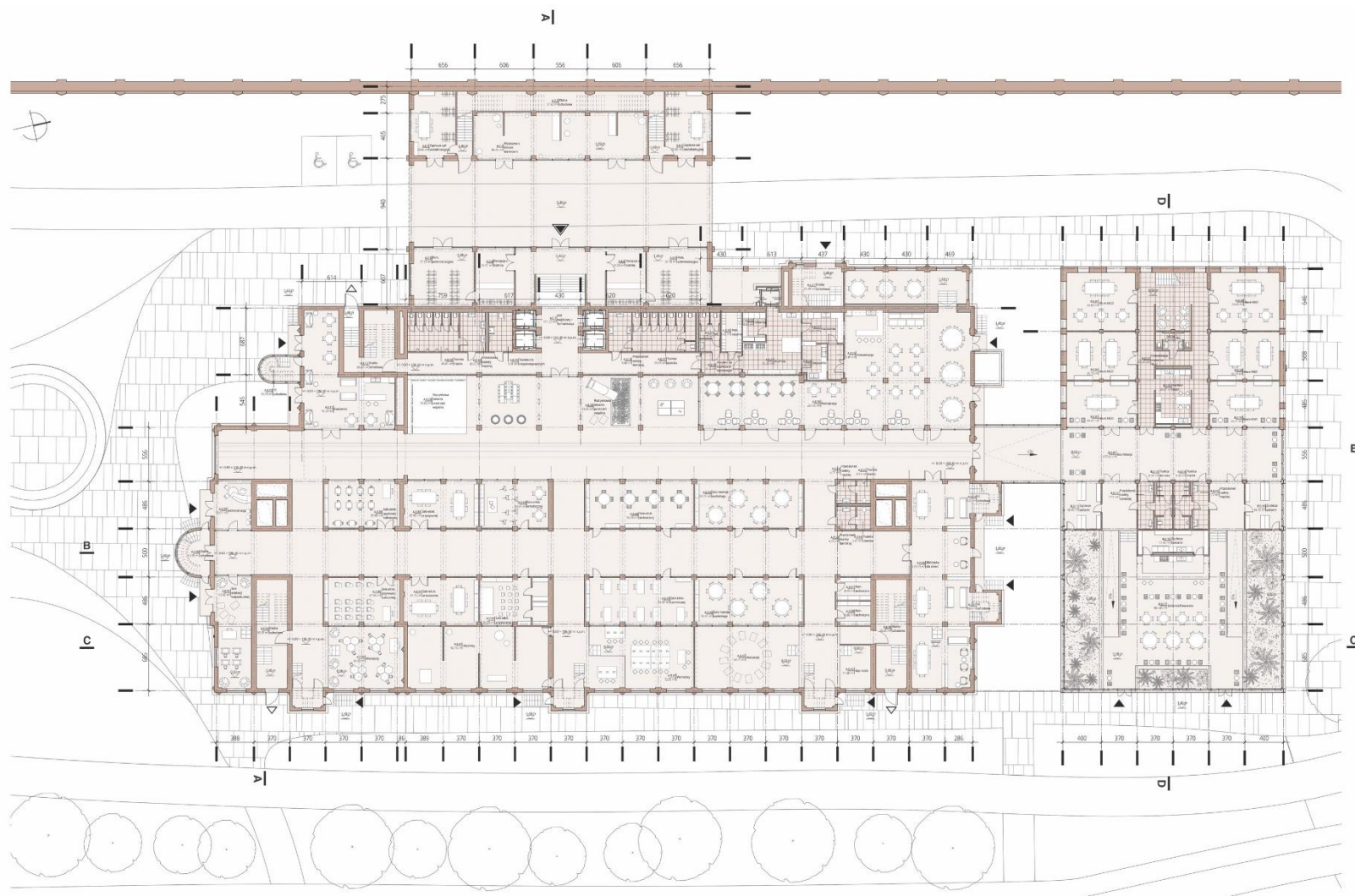


Ilustracja 50. Stan istniejący. (opracowanie własne)

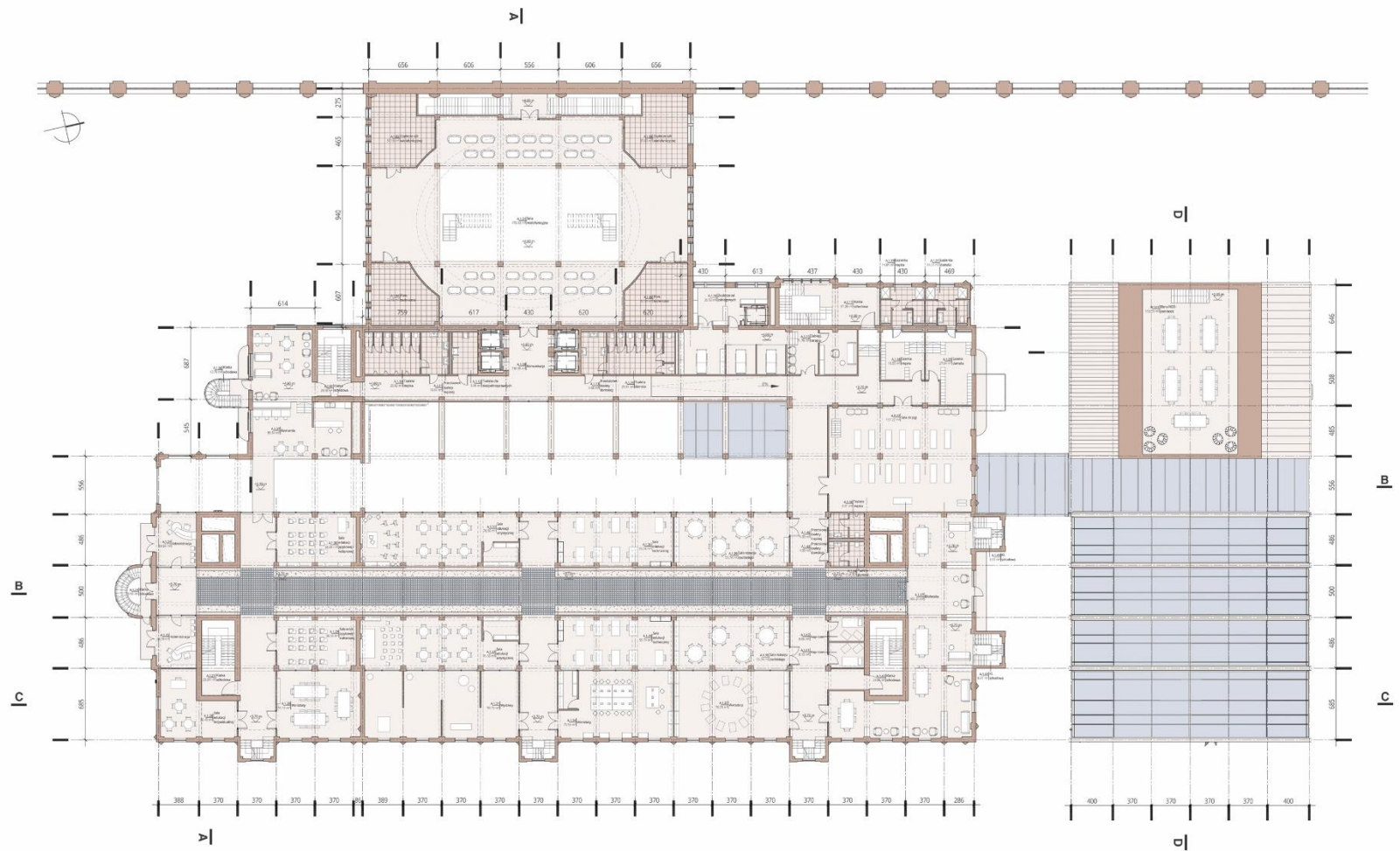


Ilustracja 51. Stan projektowany. (opracowanie własne)

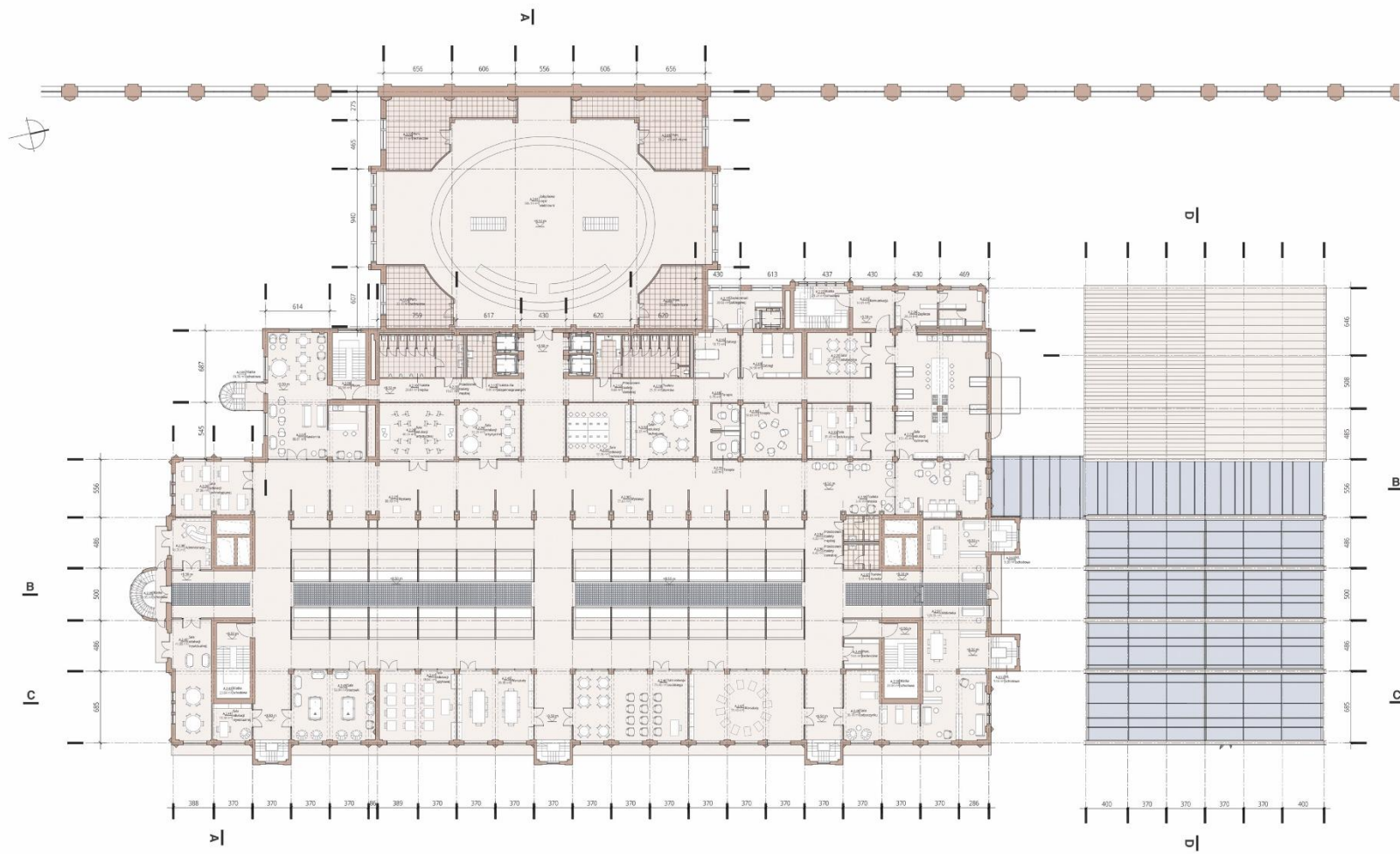
5.4.5. Zestawienie pomieszczeń.



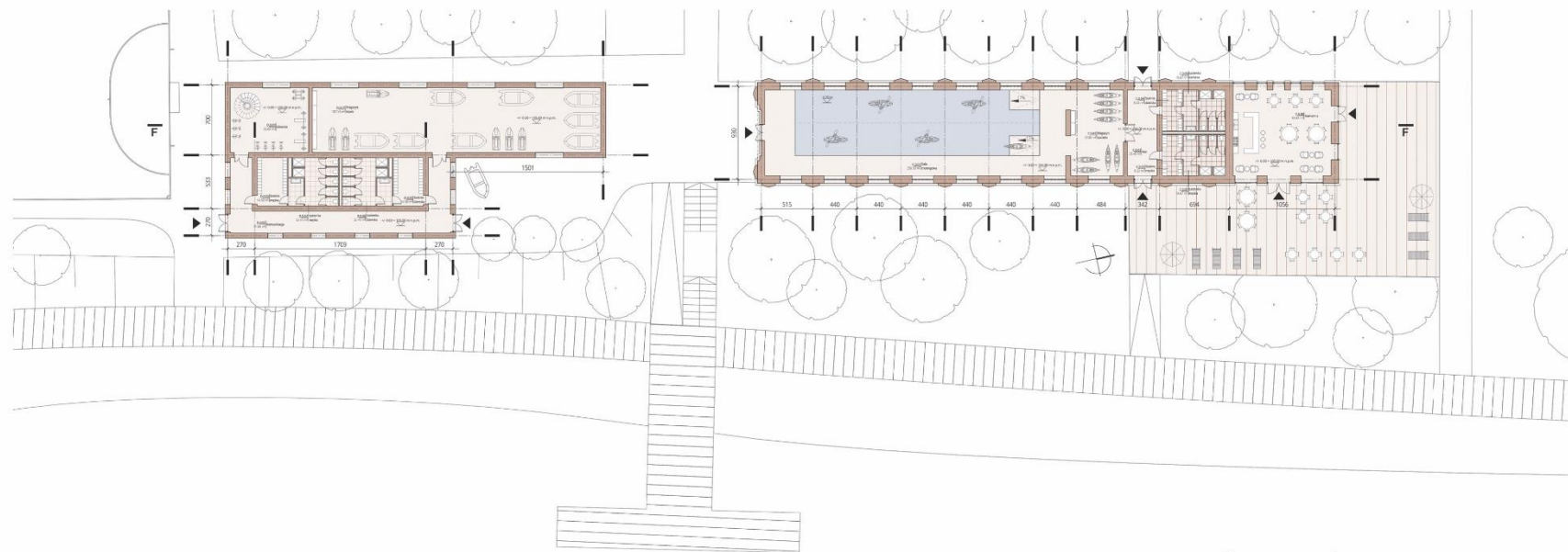
Ilustracja 52. Rzut poziomy 0 – budynek główny (A) + szklarnia (B). (opracowanie własne)



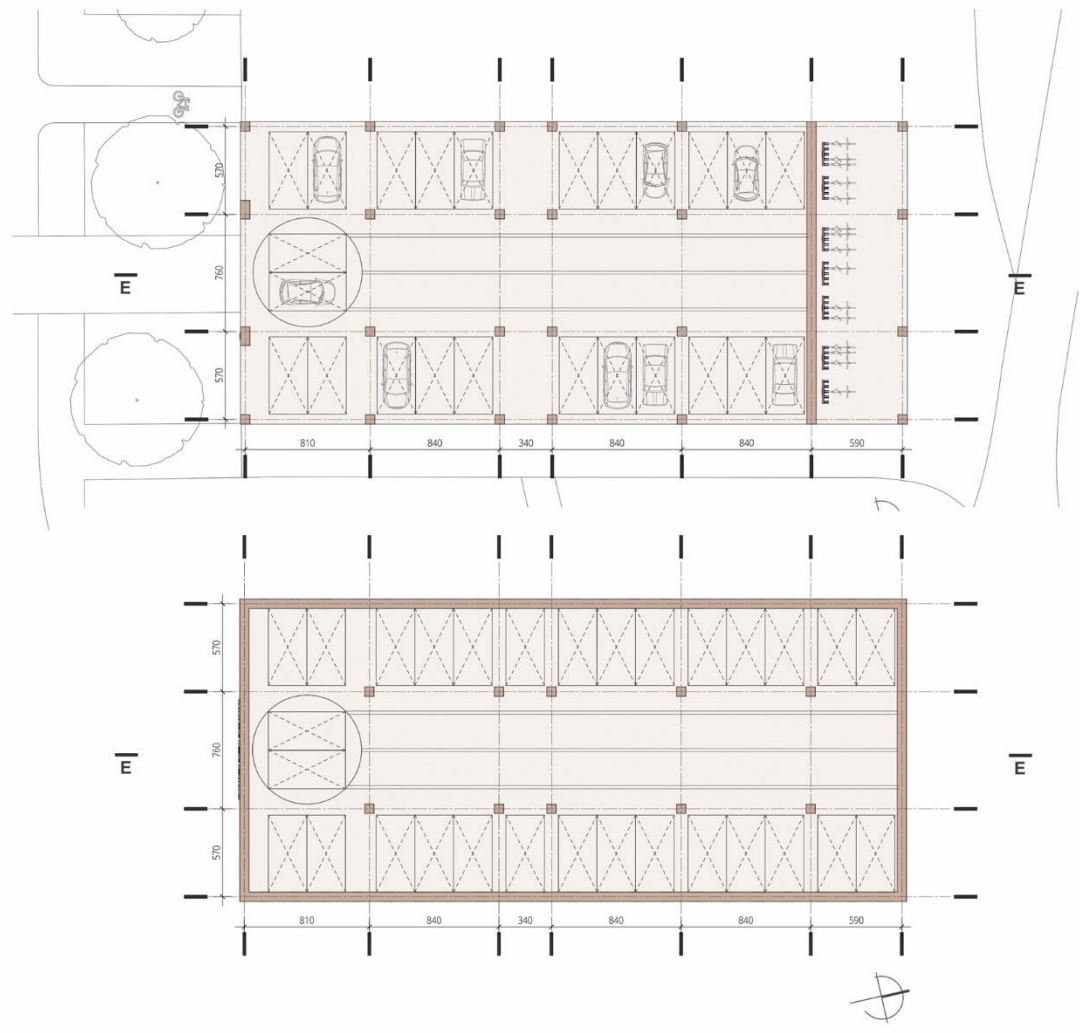
Ilustracja 53. Rzut poziomy +1 – budynek główny (A) + szklarnia (B). (opracowanie własne)



Ilustracja 54. Rzut poziomy +2 – budynek główny (A) + szklarnia (B). (opracowanie własne)



Ilustracja 55. Rzut poziomu terenu pawilony (C) i (D). (opracowanie własne)



Ilustracja 56. Rzut poziomym terenu i poziomym +1 garażu (E). (opracowanie własne)

Tabela 1. Zestawienie pomieszczeń			
Budynek Nr pomieszczenia	Nazwa	Lokalizacja	Powierzchnia
A.0.1	Zaplecze sali wielofunkcyjnej	Poziom 0	29 m ²
A.0.2	Klatka schodowa	Poziom 0	58 m ²
A.0.3	Wystawa dot. historii elektrowni	Poziom 0	86 m ²
A.0.4	Zaplecze sali wielofunkcyjnej	Poziom 0	29 m ²
A.0.5	Pomieszczenie administracyjne	Poziom 0	38 m ²
A.0.6	Recepcja z szatnią	Poziom 0	24 m ²
A.0.7	Hol wejściowy + komunikacja	Poziom 0	151 m ²
A.0.8	Recepcja z szatnią	Poziom 0	24 m ²
A.0.9	Pomieszczenie administracyjne	Poziom 0	38 m ²
A.0.10	Klatka schodowa	Poziom 0	11 m ²
A.0.11	Kawiarnia	Poziom 0	75 m ²
A.0.12	Klatka schodowa	Poziom 0	32 m ²
A.0.13	Toaleta męska	Poziom 0	21 m ²
A.0.14	Przedśionek toalety męskiej	Poziom 0	11 m ²
A.0.15	Toaleta dla niepełnosprawnych	Poziom 0	10 m ²
A.0.16	Przedśionek toalety damskiej	Poziom 0	10 m ²
A.0.17	Toaleta damska	Poziom 0	25 m ²
A.0.18	Korytarz na zapleczu w kuchennym	Poziom 0	9 m ²
A.0.19	WC	Poziom 0	9 m ²
A.0.20	Pomieszczenie socjalne	Poziom 0	8 m ²
A.0.21	Kuchnia	Poziom 0	31 m ²
A.0.22	Chłodnia	Poziom 0	7 m ²
A.0.23	Rozdzielnia	Poziom 0	13 m ²
A.0.24	Zmywalnia	Poziom 0	9 m ²
A.0.25	Komunikacja	Poziom 0	6 m ²
A.0.26	Restauracja	Poziom 0	282 m ²
A.0.27	Klatka schodowa	Poziom 0	21 m ²

Tabela 1. Zestawienie pomieszczeń			
Budynek Nr pomieszczenia	Nazwa	Lokalizacja	Powierzchnia
A.0.28	Rozrywkowa otwarta przestrzeń wspólna	Poziom 0	135 m ²
A.0.29	Administracja	Poziom 0	20 m ²
A.0.30	Klatka schodowa	Poziom 0	14 m ²
A.0.31	Sala edukacji indywidualnej	Poziom 0	42 m ²
A.0.32	Klatka schodowa	Poziom 0	36 m ²
A.0.33	Komunikacja	Poziom 0	952 m ²
A.0.34	Warsztaty	Poziom 0	50 m ²
A.0.35	Sala edukacji językowej i kulturowej	Poziom 0	38 m ²
A.0.36	Sala edukacji językowej i kulturowej	Poziom 0	38 m ²
A.0.37	Sala edukacji artystycznej	Poziom 0	38 m ²
A.0.38	Sala edukacji artystycznej	Poziom 0	38 m ²
A.0.39	Sala edukacji artystycznej	Poziom 0	34 m ²
A.0.40	Sala edukacji artystycznej	Poziom 0	35 m ²
A.0.41	Wystawy	Poziom 0	92 m ²
A.0.42	Warsztaty	Poziom 0	73 m ²
A.0.43	Sala edukacji technicznej	Poziom 0	55 m ²
A.0.44	Sala edukacji technicznej	Poziom 0	55 m ²
A.0.45	Sala rozwoju osobistego	Poziom 0	55 m ²
A.0.46	Sala rozwoju osobistego	Poziom 0	55 m ²
A.0.47	Warsztaty	Poziom 0	70 m ²
A.0.48	Nap room	Poziom 0	14 m ²
A.0.49	Klatka schodowa	Poziom 0	36 m ²
A.0.50	Pomieszczenie techniczne	Poziom 0	9 m ²
A.0.51	Pomieszczenie techniczne	Poziom 0	8 m ²
A.0.52	Przedsionek toalety damskiej	Poziom 0	5 m ²
A.0.53	Toaleta damska	Poziom 0	3 m ²
A.0.54	Przedsionek toalety męskiej	Poziom 0	5 m ²
A.0.55	Toaleta męska	Poziom 0	3 m ²
A.0.56	Biblioteka dla dzieci	Poziom 0	129 m ²
A.0.57	Klatka schodowa	Poziom 0	9 m ²

Tabela 1. Zestawienie pomieszczeń			
Budynek Nr pomieszczenia	Nazwa	Lokalizacja	Powierzchnia
A.0.58	Klatka schodowa	Poziom 0	9 m ²
A.1.01	Sala wielofunkcyjna	Poziom +1A	477 m ²
A.1.02	Zaplecze sali wielofunkcyjnej	Poziom +1A	37 m ²
A.1.03	Zaplecze sali wielofunkcyjnej	Poziom +1A	38 m ²
A.1.04	Pomieszczenie techniczne	Poziom +1A	33 m ²
A.1.05	Pomieszczenie techniczne	Poziom +1A	33 m ²
A.1.06	Klatka schodowa	Poziom +1A	11 m ²
A.1.07	Kawiarnia	Poziom +1A	91 m ²
A.1.08	Klatka schodowa	Poziom +1A	21 m ²
A.1.09	Komunikacja	Poziom +1A	737 m ²
A.1.10	Toaleta męska	Poziom +1A	24 m ²
A.1.11	Przedsiónek toalety męskiej	Poziom +1A	11 m ²
A.1.12	Toaleta dla niepełnosprawnych	Poziom +1A	10 m ²
A.1.13	Przedsiónek toalety damskiej	Poziom +1A	10 m ²
A.1.14	Toaleta damska	Poziom +1A	25 m ²
A.1.15	Zabiegi, terapia	Poziom +1A	72 m ²
A.1.16	Zaplecze sal zabiegowych	Poziom +1A	21 m ²
A.1.17	Klatka schodowa	Poziom +1A	37 m ²
A.1.18	Szatnia męska	Poziom +1A	20 m ²
A.1.19	Łazienka męska	Poziom +1A	15 m ²
A.1.20	Szatnia damska	Poziom +1A	28 m ²
A.1.21	Łazienka damska	Poziom +1A	14 m ²
A.1.22	Sala do jogi	Poziom +1A	137 m ²
A.1.23	Administracja	Poziom +1A	20 m ²
A.1.24	Klatka schodowa	Poziom +1A	14 m ²
A.1.25	Administracja	Poziom +1A	19 m ²
A.1.26	Sala edukacji indywidualnej	Poziom +1A	36 m ²
A.1.27	Klatka schodowa	Poziom +1A	23 m ²
A.1.28	Warsztaty	Poziom +1A	51 m ²
A.1.29	Sala edukacji językowej i kulturowej	Poziom +1A	38 m ²

Tabela 1. Zestawienie pomieszczeń			
Budynek Nr pomieszczenia	Nazwa	Lokalizacja	Powierzchnia
A.1.30	Sala edukacji językowej i kulturowej	Poziom +1A	38 m ²
A.1.31	Wystawy	Poziom +1A	94 m ²
A.1.32	Sala edukacji artystycznej	Poziom +1A	77 m ²
A.1.33	Sala edukacji artystycznej	Poziom +1A	77 m ²
A.1.34	Warsztaty	Poziom +1A	71 m ²
A.1.35	Sala edukacji technicznej	Poziom +1A	56 m ²
A.1.36	Sala edukacji technicznej	Poziom +1A	56 m ²
A.1.37	Warsztaty	Poziom +1A	71 m ²
A.1.38	Sala rozwoju osobistego	Poziom +1A	56 m ²
A.1.39	Sala rozwoju osobistego	Poziom +1A	56 m ²
A.1.40	Klatka schodowa	Poziom +1A	23 m ²
A.1.41	Nap room	Poziom +1A	8 m ²
A.1.42	Nap room	Poziom +1A	8 m ²
A.1.43	Przedśionek toalety damskiej	Poziom +1A	4 m ²
A.1.44	Toaleta damska	Poziom +1A	3 m ²
A.1.45	Przedśionek toalety męskiej	Poziom +1A	4 m ²
A.1.46	Toaleta męska	Poziom +1A	3 m ²
A.1.47	Biblioteka	Poziom +1A	161 m ²
A.1.48	Klatka schodowa	Poziom +1A	8 m ²
A.1.49	Klatka schodowa	Poziom +1A	9 m ²
A.1.50	Biura NGO – poddasze	Poziom +1A	154 m ²
A.2.01	Zabytkowa część elektrowni	Poziom +2	506 m ²
A.2.02	Pomieszczenie techniczne	Poziom +2	54 m ²
A.2.03	Pomieszczenie techniczne	Poziom +2	54 m ²
A.2.04	Pomieszczenie techniczne	Poziom +2	33 m ²
A.2.05	Pomieszczenie techniczne	Poziom +2	33 m ²
A.2.06	Klatka schodowa	Poziom +2	11 m ²
A.2.07	Kawiarnia	Poziom +2	89 m ²
A.2.08	Nap Room	Poziom +2	21 m ²
A.2.09	Komunikacja	Poziom +2	1324 m ²

Tabela 1. Zestawienie pomieszczeń			
Budynek Nr pomieszczenia	Nazwa	Lokalizacja	Powierzchnia
A.2.10	Toaleta męska	Poziom +2	21 m ²
A.2.11	Przedśionek toalety męskiej	Poziom +2	11 m ²
A.2.12	Toaleta dla niepełnosprawnych	Poziom +2	10 m ²
A.2.13	Przedśionek toalety damskiej	Poziom +2	10 m ²
A.2.14	Toaleta damska	Poziom +2	25 m ²
A.2.15	Terapia	Poziom +2	7 m ²
A.2.16	Zabiegi	Poziom +2	19 m ²
A.2.17	Zaplecze sali zabiegowej	Poziom +2	21 m ²
A.2.18	Terapia	Poziom +2	31 m ²
A.2.19	Zabiegi	Poziom +2	25 m ²
A.2.20	Sala edukacyjna	Poziom +2	26 m ²
A.2.21	Komunikacja	Poziom +2	15 m ²
A.2.22	Klatka schodowa	Poziom +2	21 m ²
A.2.23	Sala edukacji kulinarnej	Poziom +2	151 m ²
A.2.24	Zaplecze	Poziom +2	28 m ²
A.2.25	Sala edukacyjna	Poziom +2	31 m ²
A.2.26	Sala edukacji technologicznej	Poziom +2	38 m ²
A.2.27	Wystawy	Poziom +2	81 m ²
A.2.28	Sala edukacji artystycznej	Poziom +2	40 m ²
A.2.29	Sala edukacji artystycznej	Poziom +2	32 m ²
A.2.30	Wystawy	Poziom +2	78 m ²
A.2.31	Sala edukacji technicznej	Poziom +2	32 m ²
A.2.32	Sala edukacji technicznej	Poziom +2	32 m ²
A.2.33	Terapia	Poziom +2	7 m ²
A.2.34	Przedśionek toalety męskiej	Poziom +2	4 m ²
A.2.35	Toaleta męska	Poziom +2	3 m ²
A.2.36	Przedśionek toalety damskiej	Poziom +2	4 m ²
A.2.37	Toaleta damska	Poziom +2	3 m ²
A.2.38	Administracja	Poziom +2	19 m ²
A.2.39	Klatka schodowa	Poziom +2	14 m ²

Tabela 1. Zestawienie pomieszczeń			
Budynek Nr pomieszczenia	Nazwa	Lokalizacja	Powierzchnia
A.2.40	Sala edukacji indywidualnej	Poziom +2	42 m ²
A.2.41	Sala edukacji indywidualnej	Poziom +2	13 m ²
A.2.42	Klatka schodowa	Poziom +2	23 m ²
A.2.43	Sala rozrywki	Poziom +2	54 m ²
A.2.44	Sala edukacji językowej	Poziom +2	50 m ²
A.2.45	Warsztaty	Poziom +2	49 m ²
A.2.46	Sala rozwoju osobistego	Poziom +2	74 m ²
A.2.47	Warsztaty	Poziom +2	74 m ²
A.2.48	Sala odpoczynku	Poziom +2	37 m ²
A.2.49	Pom. techniczne	Poziom +2	10 m ²
A.2.50	Klatka schodowa	Poziom +2	23 m ²
A.2.51	Biblioteka	Poziom +2	129 m ²
A.2.52	Kl. schodowa	Poziom +2	9 m ²
A.2.53	Kl. schodowa	Poziom +2	9 m ²
B.0.01	Komunikacja	Poziom 0	178 m ²
B.0.02	Komunikacja prywatna NGO	Poziom 0	82 m ²
B.0.03	Kuchnia NGO	Poziom 0	21 m ²
B.0.04	WC	Poziom 0	6 m ²
B.0.05	Biuro NGO	Poziom 0	34 m ²
B.0.06	Biuro NGO	Poziom 0	36 m ²
B.0.07	Biuro NGO	Poziom 0	43 m ²
B.0.08	Biuro NGO	Poziom 0	43 m ²
B.0.09	Biuro NGO	Poziom 0	36 m ²
B.0.10	Biuro NGO	Poziom 0	34 m ²
B.0.11	Zaplecze szklarni	Poziom 0	18 m ²
B.0.12	Przedsionek toalety damskiej	Poziom 0	8 m ²
B.0.13	Toaleta damska	Poziom 0	8 m ²
B.0.14	Toaleta męska	Poziom 0	8 m ²
B.0.15	Przedsionek toalety męskiej	Poziom 0	8 m ²

Tabela 1. Zestawienie pomieszczeń			
Budynek Nr pomieszczenia	Nazwa	Lokalizacja	Powierzchnia
B.0.16	Zaplecze szklarni	Poziom 0	18 m ²
B.0.17	Szklarnia/Kawiarnia	Poziom 0	382 m ²
B.0.18	Zaplecze kawiarni	Poziom 0	17 m ²
C.0.01	Sala treningowa	Poziom 0	259 m ²
C.0.02	Magazyn sprzętu	Poziom 0	45 m ²
C.0.03	Hol	Poziom 0	25 m ²
C.0.04	Szatnia damska	Poziom 0	8 m ²
C.0.05	Łazienka damska	Poziom 0	17 m ²
C.0.06	Szatnia męska	Poziom 0	8 m ²
C.0.07	Łazienka męska	Poziom 0	17 m ²
C.0.08	Kawiarnia	Poziom 0	84 m ²
D.0.01	Siłownia	Poziom 0	51 m ²
D.0.02	Komunikacja	Poziom 0	72 m ²
D.0.03	Szatnia męska	Poziom 0	15 m ²
D.0.04	Łazienka męska	Poziom 0	22 m ²
D.0.05	Szatnia damska	Poziom 0	15 m ²
D.0.06	Łazienka damska	Poziom 0	22 m ²
D.0.07	Magazyn łódek	Poziom 0	187 m ²
		Σ	11 747 m²

5.4.6. Zagadnienia przeciwpożarowe

Największe zmiany w strukturze warunkuje konieczność dostosowania obiektu do wymogów ochrony przeciwpożarowej. Istniejące 100-letnie ażurowe klatki schodowe nie spełniają standardów ewakuacji zatem należy zaprojektować trzy nowe klatki, specjalnie zabezpieczone ogniowo.

5.4.7. Instalacje

Za główną lokalizację infrastruktury technicznej instalacji ustala się przestrzeń dachową oraz kondygnację podziemną budynku, którą uznaje się za niedostępną na stały pobyt ludzi. Instalacje przebiegające pionowo mieszczą się w mniejszych szachtach sanitarnych oraz dużych szachtach, mieszczących kanały wentylacyjne, zlokalizowanych w okolicy pionów klatek schodowych. Dla instalacji biegnących poziomo przewiduje się maskujące sufity podwieszane. Szczegółowe opracowanie części podziemnej znajduje się poza zakresem opracowania z powodu braku dostępu do wystarczającej dokumentacji rysunkowej z czasów budowy elektrowni. Wiadomo jedynie, że oryginalnie na kondygnacji –1 znajdowały się systemy chłodzenia urządzeń, zatem planowana funkcja współczesna nawiązuje do pierwotnego zaplecza technicznego.

5.4.8. Udogodnienia dla osób niepełnosprawnych i starszych.

Jak łatwo się domyślić, powstały ponad sto lat temu budynek oryginalnie nie został przystosowany dla osób niepełnosprawnych oraz starszych. Jednakże, nowe oblicze elektrowni zdecydowanie kładzie nacisk na dostępność dla ludzi ze wszystkich grup wiekowych i społecznych, dlatego też planuje się montaż czterech wind dostępnych z poziomu terenu (-1,4 m względem poziomu parteru) oraz niwelację wszelkich różnic poziomów wewnątrz budynku poprzez zastosowanie pochylni oraz posadzek na podkonstrukcji. Zaleca się również montaż drzwi otwieranych automatycznie lub półautomatycznie oraz unikanie stosowania niewygodnych do pokonywania progów. Ponadto na kondygnacji +2, przewidzianej głównie dla osób starszych, projekt wewnątrz zakłada dodatkowe wygodne miejsca odpoczynku.

5.4.9. Wytyczne konserwatorskie

Budynek elektrowni zaliczany został wpisany na listę węgierskich zabytków, zatem proces adaptacji obiektu powinien przebiegać pod ścisłym nadzorem konserwatorskim. Największym wyzwaniem w niniejszej realizacji jest próba zachowania jak największej części oryginalnej substancji – ceglanej powłoki, stalowych kratownic, oryginalnej stolarki czy płytek w łazienkach oraz dodających wnętrzem klimatu napisom na ścianach. Ściany zewnętrzne o grubości 38 cm mają niewystarczający opór cieplny, aby uniknąć docieplania budynku, dlatego też zakłada się docieplanie od wewnątrz, lecz tylko w miejscach szczególnie narażonych na straty ciepła, jednocześnie zachowując ciągłość, aby uniknąć mostków cieplnych. Należy również mieć na uwadze konieczność zachowania szczelin wentylacyjnych, alby zapobiegać gromadzeniu się wilgoci od wewnętrznej strony pomieszczeń. Do ocieplania proponuje się zastosowanie cienkich mineralnych płyt izolacyjnych Multipor, a po ich zagruntowaniu planuje się cztery rodzaje wykończenia – tynki cienkowarstwowe zacierane na gładko, autentyczne kafelki w stylu art deco odzyskane na placu budowy albo nowe, nawiązujące do oryginalnych, okładzinę ceglana, również pozyskaną na placu budowy oraz wykończenia z lastryko – jako współczesne nawiązanie do art deco.

6. PODSUMOWANIE

Reasumując, przedstawiony projekt został dokładnie przemyślany na wielu płaszczyznach i stanowi wskazówkę dla miasta, jak jednocześnie tchnąć nowe życie w obszar stanowiący na dzień dzisiejszy w swojej lokalizacji nad wodą barierę fizyczną i mentalną oraz umożliwić mieszkańcom miasta z różnych grup społecznych rozwój w kwestiach, których nie są w stanie zagwarantować przeciętne szkoły.

Proponowane funkcje edukacyjne, podzielone na 6 sektorów, mają za zadanie zadbać o fundamenty ludzkiej tożsamości i pomóc, między innymi, w walce z szerokopojętymi problemami materialnymi, zdrowotnymi, wykluczeniem czy nawet kryzysem klimatycznym. Przyjęty dialog i współpraca z istniejącymi już w mieście organizacjami pozarządowymi pozwoli na dopasowanie programu zajęć do realnych potrzeb ludzi i prawdziwego kontekstu społecznego

Projekt przyjęty jako III etap rewitalizacji zatoki Lágymányos ma szansę uzyskać odpowiednie dotacje na realizację i został sporządzony w sposób skupiony na człowieku i wartościach jakie powinien pielęgnować aby odnaleźć się we współczesnym świecie pełnym pułapek i wszechobecnego pędu spływającego doznania, czujność i wrażliwe obserwacje.

Ponadto, koncepcja kładzie nacisk na integrację, współpracę i rozwój innych umiejętności miękkich w relacjach międzyludzkich, w tym międzyrasowych i międzypokoleniowych. Dlatego też, projekt adaptacji i rozbudowy części kompleksu elektrowni Kelenföld nosi nazwę *Kelenföldi Erőmű Kollektív* – jako podkreślenie znaczenia zbiorowości, jedności społeczeństwa, które wspólnymi ludzkimi siłami może z każdym dniem stawać się coraz lepsze.



Ilustracja 57. Wizualizacja od frontu głównego budynku (A). (opracowanie własne)



Ilustracja 58. Wizualizacja od strony szklarni (B) i tyłu budynku głównego (A). (opracowanie własne)

BIBLIOGRAFIA

Literatura:

- Daniela Patti, Levente Polyák (Eutropian Research & Action), *Funding the Cooperative City: Community Finance and the Economy of Civic Spaces*, Wiedeń, 2017;
- KÉK - Kortárs építészeti központ, *Vacant City*, Budapeszt, 2012;
- Kacper Pobłocki, *W poszukiwaniu czułego punktu*, Magazyn Pismo, 2020, nr 25;
- Franklin Foer, *Viktor Orbán. Węgierski Premier na wojnie z akademią*, Magazyn Pismo, 2019, nr 22;
- Ziemowit Szczerek, *Via Carpatia. Podróże po Węgrzech i Basenie Karpackim*, Wołowiec, 2019;
- Joanna Skibska i Justyna Wojciechowska, *Współczesna edukacja. Wielopłaszczyznowość zadań*, Kraków, 2016;

Strony internetowe:

- <https://www.worldometers.info/demographics/hungary-demographics/>
- https://www.oecd.org/education/education-at-a-glance/EAG2019_CN_HUN.pdf
- <http://www.ksh.hu/?lang=en>
- <https://ec.europa.eu/eurostat/statistics-explained>
- <https://tradingeconomics.com/hungary/population>
- <https://geoportal.budapest.hu/home/alkalmazasok/>
- <https://edun.pl/o-edun/aktualnosci/733-edukacja-na-wegrzech-systemy-edukacji-w-krajach-unii-europejskiej-cz-vii.html>
- <https://cooperativecity.org/>
- <http://kek.org.hu/en/>
- <https://mindspace.hu/en>
- <https://pocketdiarybudapest.com/er5/>
- <http://abouthungary.hu/homelessness/>
- <https://www.tate.org.uk/about-us/history-tate/history-tate-modern>
- <https://lodz.naszemiasto.pl/o-historii-i-rewitalizacji-ec1/ar/c13-1656567>

- <https://ec1lodz.pl/historia-ec1>
- <http://www.adept.dk/project/budapart>
- <http://www.dronestagr.am/budapest-12/>
- <http://nyitvafesztival.hu/open/>
- <https://guerrillafoundation.org/grantee/the-city-is-for-all/>
- <https://www.urbextour.com/en/>

Dokumentacja:

- Budapest Főváros Levéltára – Budapesztańskie Archiwa Miejskie

SPIS ILUSTRACJI

Ilustracja 1. Widok Budapesztu z lotu ptaka.....	15
Ilustracja 2. Rysunek przedstawiający schematycznie podział dzielnic Budapesztu.....	16
Ilustracja 3. Wykres liczby ludności mieszkającej na Węgrzech.....	17
Ilustracja 4. Współczynnik przeludnienia w krajach europejskich.....	18
Ilustracja 5. Schronienia dla osób bezdomnych i bezrobocie na Węgrzech - wykresy.....	19
Ilustracja 6. Zmiany w strukturze zamieszkania w latach od 2011 do 2016 oraz pozycja Węgier w Europie.....	22
Ilustracja 7. Identyfikacja etniczna mieszkańców Budapesztu.....	23
Ilustracja 8. Festiwal Nyitva! – rok 2014. (dostęp 03.01.2020).....	26
Ilustracja 9. Festiwal Nyitva! – rok 2016. (dostęp 03.01.2020).....	26
Ilustracja 10. Ogrody miejskie.....	26
Ilustracja 11. Warsztaty urbanistyczne o rewitalizacji dzielnicy Magdolna w hali targowej Rákóczi.....	28
Ilustracja 12. Śniadanie społeczne w hali targowej Rákóczi.....	28
Ilustracja 13. Festiwal Budapest in 100 Words - wernisaż.....	29
Ilustracja 14. Protesty uliczne organizowane przez The City is For All.....	30
Ilustracja 15. Zajęcia dla młodzieży proponowane przez Deviszont.....	32
Ilustracja 16. Grafika promująca organizację.....	33
Ilustracja 17. Przestrzeń wewnątrz lokalu zajmowanego przez Müszi.....	34
Ilustracja 18. Schemat lokalizacji terenu projektowego.....	38
Ilustracja 19. Mapa okolicy zatoki Lágymános przed budową elektrowni – rok 1903.....	39

Ilustracja 20. Plan sytuacyjny elektrowni - rysunek oryginalny zachowany z 1907 roku.	40
Ilustracja 21. Rzut kondygnacji 0 - rysunek oryginalny z 1907 roku.	41
Ilustracja 22. Oryginalne przeznaczenie przestrzeni.	42
Ilustracja 23. Klatka schodowa (fot. własne)	43
Ilustracja 24. Detal. (fot. własne)	44
Ilustracja 25. Pasaż na kondygnacji +1. (fot. własne)	45
Ilustracja 26. Urządzenie pomiarowe. (fot. własne).....	46
Ilustracja 27. Urządzenie pomiarowe. (fot. własne).....	46
Ilustracja 28. Korytarz. (fot. własne)	47
Ilustracja 29. Kondygnacja +2. (fot. własne)	47
Ilustracja 30. Korytarz. (fot. własne)	48
Ilustracja 31. Wnętrze sterowni. (fot. własne).....	49
Ilustracja 32. Tate Modern - pierwsza faza przebudowy	51
Ilustracja 33. Tate Modern - druga faza przebudowy	52
Ilustracja 34. Widok odnowionego kompleksu EC1 z lotu ptaka	53
Ilustracja 35. Widok odnowionego wnętrza sterowni pełniącego dzisiaj funkcję Muzeum Techniki	54
Ilustracja 36. Etapy rewitalizacji terenów znajdujących się nad zatoką Lágymányos.....	56
Ilustracja 37. Rewitalizacja terenów znajdujących się nad zatoką Lágymányos – stan na rok 2000.....	57
Ilustracja 38. Rewitalizacja terenów znajdujących się nad zatoką Lágymányos – stan na rok 2010 (etap I)	58
Ilustracja 39. Rewitalizacja terenów znajdujących się nad zatoką Lágymányos – stan na rok 2020 (etap II)	59

Ilustracja 40. Rewitalizacja terenów znajdujących się nad zatoką Lágymányos – stan na rok 20..? (etap III).....	60
Ilustracja 41. Zasada wprowadzania nowych funkcji - przyjęcie sześciu głównych sektorów edukacji.	62
Ilustracja 42 Założenie pomocy organizacjom pozarządowym.	63
Ilustracja 43. Analiza komunikacji.	64
Ilustracja 44. Analiza funkcji.	65
Ilustracja 45. Waloryzacja zieleni.	66
Ilustracja 46. Analiza SWOT. (opracowanie własne)	68
Ilustracja 47. Koncepcja zagospodarowania terenu. (opracowanie własne)	69
Ilustracja 48 Sektory edukacji. (opracowanie własne)	71
Ilustracja 49. Schemat funkcji. (opracowanie własne)	72
Ilustracja 50. Stan istniejący. (opracowanie własne).....	73
Ilustracja 51. Stan projektowany. (opracowanie własne)	74
Ilustracja 52. Rzut poziomu 0 – budynek główny (A) + szklarnia (B). (opracowanie własne).....	75
Ilustracja 53. Rzut poziomu +1 – budynek główny (A) + szklarnia (B). (opracowanie własne).....	77
Ilustracja 54. Rzut poziomu +2 – budynek główny (A) + szklarnia (B). (opracowanie własne).....	79
Ilustracja 55. Rzut poziomu terenu pawilony (C) i (D). (opracowanie własne).....	81
Ilustracja 56. Rzut poziomu terenu i poziomu +1 garażu (E). (opracowanie własne)	83
Ilustracja 57. Wizualizacja od frontu głównego budynku (A).(opracowanie własne).....	95
Ilustracja 58. Wizualizacja od strony szklarni (B) i tyłu budynku głównego (A). (opracowanie własne)	97

SPIS TABEL

Tabela 1. Zestawienie pomieszczeń	85
---	----