



**POLITECHNIKA
GDAŃSKA**

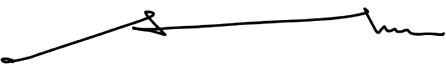
WYDZIAŁ ARCHITEKTURY

Imię i nazwisko studenta: Magda Ceynowa
Nr albumu: 159673
Studia drugiego stopnia
Forma studiów: stacjonarne
Kierunek studiów: Architektura
Specjalność: Architektura (studia w j. polskim)

PRACA DYPLOMOWA MAGISTERSKA

Tytuł pracy w języku polskim: Adaptacje obiektów przemysłowych i terenów pofolwarcznych jako działanie wspomagające przywracanie tożsamości miejsca w małych miejscowościach o bogatej i różnorodnej tradycji kulturowej.

Tytuł pracy w języku angielskim: Adaptations of post-industrial facilities and post-farmlands areas as an activity supporting the restoration of the local identity in small towns with a rich and diverse cultural background.

Potwierdzenie przyjęcia pracy	
Opiekun pracy  <i>podpis</i>	Kierownik Katedry/Zakładu (pozostawić właściwe) <i>podpis</i>
dr inż. arch. Agnieszka Błażko, doc. PG	

Data oddania pracy do dziekanatu:

STRESZCZENIE

Tematem projektu magisterskiego jest adaptacja obiektów przemysłowych oraz terenów pofolwarczych jako działanie wspomagające przywracanie tożsamości miejsc o bogatej i różnorodnej tradycji kulturowej. Teren projektowy obejmuje niefunkcjonującą gorzelnię zlokalizowaną na terenie dawnego folwarku w Krokowej.

Głównym celem projektu jest wykorzystanie potencjału związanego z lokalną tożsamością miejsca, adaptując istniejący budynek do nowej funkcji oraz ponowne połączenie terenu z założeniem parkowym zlokalizowanym po przeciwnej stronie ulicy.

Projekt koncepcyjny dotyczy założenia, w skład którego wchodzi adaptacja gorzelni na browar oraz nowoprojektowane obiekty dostosowane do potrzeb mieszkańców ale także osób odwiedzających te tereny. Jest to przestrzeń dostępna dla wszystkich realizując program rekreacyjno-edukacyjny dla różnych grup wiekowych oraz umożliwiając integrację społeczną.

Magisterski projekt dyplomowy składa się z części opisowej obejmującej teoretyczne zagadnienia związana z adaptacją obiektów oraz opis projektu z częścią rysunkową, co stanowi projekt architektoniczno-koncepcyjny wybranego obszaru.

Słowa kluczowe: <adaptacja>, <tożsamość miejsca>, <tradycja kulturowa>, <obiekt przemysłowy>, <teren pofolwarczy>

ABSTRACT

The subject of the master's project is the adaptation of post-industrial facilities and post-farmlands areas as an activity supporting the restoration of the local identity in small towns with a rich and varied cultural background. The design area includes a non-functioning distillery located in Krokowa.

The main aim of the project is using local identity potential this place, adapting the existing building to the new function and reconnecting the area with the park layout located on the opposite site of the street.

The conceptual design concerns an area, which includes the adaptation of the distillery into a brewery and newly designed facilities adapted to the needs of residents and visitors to these areas. This space is available to everyone by implementing a recreational and educational program for various age groups, which is enabled social integration.

The master's diploma project contains a descriptive part covering theoretical issues related to the adaptation of objects and a description of the project with a drawing part, which is an architectural and conceptual design of the selected area.

Key words: <adaption>, <the identity of the place>, <cultural tradition>, <post-industrial object>, <post-farmland area>

SPIS TREŚCI

STRESZCZENIE.....	1
ABSTRACT.....	2
1. WSTĘP	5
2. PROBLEM UTRZYMANIA I UTRWALANIA POCZUCIA TOŻSAMOŚCI SPOŁECZNEJ W DOBIE KRYZYSU LUDZKIEJ TOŻSAMOŚCI	7
3. ROLA ADAPTACJI OBIEKTÓW POPRZEMYSŁOWYCH ORAZ OBSZARÓW POFOLWARCZNYCH W KSZTAŁTOWANIU TOŻSAMOŚCI MIEJSCA.....	10
3.1. Tereny przemysłowe w miastach.....	10
3.2. Obszary pofolwarczne na terenach pozamiejskich	11
4. PRZYKŁADY DZIAŁAŃ ODBUDOWUJĄCYCH DAWNĄ TOŻSAMOŚĆ MIEJSCA	13
5. KROKOWA JAKO MIEJSCE WYMAGAJĄCE DZIAŁAŃ ZMIERZAJĄCYCH DO PRZYWRÓCENIA DAWNEJ TOŻSAMOŚCI	18
5.1. Lokalizacja Krokowej oraz powiązanie z pobliskimi miejscowościami.....	19
5.2. Historia rodu von Krockow.....	20
5.3. Zabytki wsi Krokowa tworzące tożsamość regionalną.....	22
5.4. Folwark rodziny von Krockow	26
6. CHARAKTERYSTYKA TERENU PROJEKTOWEGO.....	33
6.1. Stan istniejący	33
6.2. Analizy urbanistyczne.....	33
6.3. Wnioski z analiz	36
6.4. Decyzje projektowe wynikające z analiz	36
7. OPIS KONCEPCJI	38
7.1. Przedmiot i zakres opracowania	38
7.2. Zagospodarowanie terenu	38
7.3. Układ przestrzenny	38
7.4. Układ funkcjonalny.....	39
7.5. Rozwiązania konstrukcyjne	45
7.6. Rozwiązania instalacyjne.....	45
7.7. Dostępność dla osób z niepełnosprawnością	45
7.8. Warunki ochrony przeciwpożarowej	45
ŹRÓDŁA	46

1. WSTĘP

Wiek XX to czas, w którym dynamicznie rozwinęły się metody i techniki naprawcze środowiska przyrodniczego wynikające z konieczności powstrzymania jego degradacji spowodowanej działalnością przemysłową oraz wydobywczą. Antropopresja¹ przyczyniła się do zmian jakim uległ krajobraz naturalny wielu regionów przy równoczesnej dewastacji hydrosfery, litosfery czy szaty roślinnej, w wyniku której ukształtował się kulturowy krajobraz.² Obecnie krajobraz kulturowy postrzegany jest jako forma dziedzictwa, pozostałość po dorobku wielu pokoleń, pozostawiając czytelny obraz epoki. Działalność wydobywcza pozostawiła ślad na pierwotnym krajobrazie, tworząc krajobraz kulturowy będący świadectwem działalności człowieka.

Szczególnym przedmiotem rozważań stają się obszary poprzemysłowe, na których powstał charakterystyczny dla tego rodzaju funkcjonowania krajobraz kultury poprzemysłowej, który jest widocznym śladem rozwoju cywilizacji. Obszary te najczęściej zlokalizowane są w centralnych częściach miast, więc koniecznością stała się naprawa środowiska przyrodniczego obszarów poindustrialnych. Metody i techniki jakie wykorzystywano przy działaniach naprawczych uległy ewolucji od pierwotnie przyjętego zagospodarowania głównie na cele rolnicze i przyrodnicze do dziś aktualnego leśnego zagospodarowania. Lata 50. i 60. minionego wieku były przełomem, gdyż w tym okresie spopularyzowano zagospodarowania tych terenów na cele rekreacyjne i turystyczne.³ Zaczęto analizować wartości zabytków pod kątem zachowania, czy też całkowitej zmiany ich funkcji. Rozważano zakres dopuszczalnej ingerencji w oryginalną strukturę zabytku w ramach adaptacji oraz rozważano wprowadzenie nowej funkcji, która w znacznym stopniu różniłaby się od pierwotnej.⁴

Dziedzictwo przemysłowe jak również pofolwarczne jako element dziedzictwa kulturowego przeobraziło się w nośnik wartości ponadczasowych, architektonicznych, naukowych oraz estetycznych. Obiekty postindustrialnej i pofolwarczej infrastruktury są bardzo ważnym elementem tego dzieła, co więcej ich oryginalność pobudza wrażliwość poznawczą dzisiejszego społeczeństwa i tworzy swoisty krajobraz kulturowy.

Pojęcie tożsamości analizowane jest od wieków. W jej kształtowaniu ważną rolę odgrywa kwestia autoidentyfikacji i postrzeganie jednostki przez lokalną wspólnotę.⁵ Poczucie odrębności, które stwarza tożsamość, oparte jest o czynniki wyróżniające daną zbiorowość spośród innych. Wśród nich wyłania się przestrzeń, która pozwala jednostce dokonywać identyfikacji, opierając się o stałe elementy w ciągle zmieniającej się rzeczywistości. Dzięki obecności miejsc

¹ antropopresja [gr.-łac.], *ekol. całość oddziaływania człowieka na środowisko na przestrzeni tysiącleci*; jej skutkiem są zmiany jakościowe i ilościowe (głównie zubożenie) flory i fauny na terenach opanowywanych przez człowieka, np. przez zbieractwo, wyręby, wypas i łowiectwo, a także pochodne zmiany mikroklimatu, zanieczyszczenia wód i powietrza, wg Encyklopedia PWN

² Biernacka E. (2015). Wykorzystanie obiektów poprzemysłowych na cele turystyki.

³ Op. cit.

⁴ Szymygina B. (red). (2015). *Ochrona wartości w procesie adaptacji zabytków*. Warszawa: Polski Komitet Narodowy ICOMOS, Muzeum Pałacu Króla Jana III w Wilanowie, Politechnika Lubelska. s. 125.

⁵ Wrań J. (2011). Tożsamość miejsca, kryterium w projektowaniu architektonicznym, Lublin: Politechnika Lubelska. s. 62.

symbolicznych, przestrzeń jest świadectwem dziejów dawnego regionu. Tożsamość lokalna jak i narodowa nie tylko wytwarzana jest poprzez kontynuowanie zachowań przypisanych danej kulturze (święta, zwyczaje), ale również dzięki obecności miejsc szczególnych dla społeczeństwa.⁶

Tożsamość wsi jest wynikiem jej wiejskości, która niegdyś łączona była ze specyfiką kulturową, wspólnotowością, dominacją rolnictwa oraz samowystarczalnością gospodarczą. W skutek wielu czynników politycznych, społecznych, czy też gospodarczych, wiejskość uległa przeobrażeniom. Niektóre miejsca poprzez swoją historię stają się najważniejszymi ośrodkami dla społeczności. Odrębność od innych obszarów i indywidualność sprzyja niekiedy uznaniu danego terenu za samodzielny jednostkę. Takie właściwości sprawiają, iż dane miejsce ma swoją indywidualną tożsamość. Kontekst społecznej pamięci, a także tożsamości opiera się głównie o wydarzenia z przeszłości, odtwarzaniu lokalnych i regionalnych historii jako podstawowy warunek do trwania wspólnot i zakorzenieniu ich w danym terytorium.⁷

Dziedzictwo na zawsze pozostanie w silnym oraz trwałym związku z zabytkami, dobrami kultury, pamięcią tradycją oraz tożsamością. Dzieła architektury były oraz będą wizytówką państw, społeczeństw, czy też kultur, zwłaszcza te budowle, które silnie osadzone są w przestrzeni i tradycji miejsca, zachowując ciągłość tożsamości.⁸

⁶ Burdzik T. Przestrzeń jako składnik tożsamości w świecie globalizacji.

⁷ Bierwiaczonek K., Dymnicka M., Kajdanek K., Nawrocki T. (2017). Miasto. Przestrzeń. Tożsamość. Studium trzech miast: Gdańsk, Gliwice, Wrocław. Warszawa: Scholar. s. 25.

⁸ Op. cit. s. 32

2. PROBLEM UTRZYMANIA I UTRWALANIA POCZUCIA TOŻSAMOŚCI SPOŁECZNEJ W DOBIE KRYZYSU LUDZKIEJ TOŻSAMOŚCI

Tożsamość to pojęcie, które analizowane jest z różnych punktów widzenia od wieków oraz zalicza się do jednych z najstarszych kategorii metafizycznych.⁹ Od kilku dekad zaobserwowano liczne dyskusje związane z problematyką tożsamości w kontekście narastającego poczucia zagrożenia wywołanego przez globalizację. Liczne konferencje, sympozja czy też bibliografie odnoszą się do zagadnienia tożsamości indywidualnej oraz zbiorowej w obszarach architektury, urbanistyki, nauk społecznych czy życia publicznego. W tego typu dyskusjach wygłasza się poglądy i określenia dotyczące tożsamości narodowej, regionalnej czy lokalnej.¹⁰

Koncepcja tożsamości charakterystyczna dla nauk społecznych, narodziła się pod koniec XIX wieku w Stanach Zjednoczonych. Mark Baldwin, George Herbert Mead oraz Charles Horton Cooley to autorzy wczesnych conceptualizacji tożsamości. Zagadnieniem tożsamości na podłożu europejskim zajął się Erik Erikson po II wojnie światowej. Zakładał on, iż kształtowanie tożsamości jest czymś dobrym, sukces w tym procesie pozytywnie oddziałuje na zdrowie fizyczne i duchowe, a zarazem zwiększa poczucie szczęścia.¹¹

Ponad 100 lat temu kształtowanie tożsamości związane było z zasadą czyj kraj tego religia (*cuius regio, eius natio*). Według Zygmunta Baumana aktualne problemy związane z tym zagadnieniem mogą być skutkiem odejścia od takiego myślenia, w wyniku czego tożsamość traci swoje zakorzenienie społeczne a na znaczeniu zyskuje „utożsamianie”. Natomiast badacz Marek Czyżewski uważa, iż pojęcie tożsamości istniało w zachodniej socjologii od lat 60. XX wieku jako opozycja pojęcia osobowości, umacniało się w następnych dekadach i tak przetrwało do dzisiaj.¹²

Obecne pojęcie tożsamości obejmuje procesy o bardzo szerokim spektrum, od tradycji i dziedzictwa po codzienny urbanizm.

W najbardziej ogólnym pojęciu tożsamość definiowana jest jako *okazywanie innym jednostkom i samemu sobie identyfikacji (utożsamiania się) z jakimiś elementami rzeczywistości społecznej, a także umożliwienie innym zdefiniowania i rozpoznania danego obiektu, przez pewne cechy dla niego charakterystyczne*¹³. Coraz częściej socjologia rozróżnia tożsamość jednostkową rozumianą jako *zbiór wyobrażeń, sądów i przekonań aktora społecznego o samym sobie*¹⁴, oraz tożsamość społeczną, czyli *tożsamość jednostki, grupy społecznej czy zbiorowości, dzięki której i przez którą umiejscawia ona samą siebie w jakimś obszarze rzeczywistości społecznej, bądź też sama jest osadzana w tej rzeczywistości przez zewnętrznego obserwatora (inną jednostkę, grupę, zbiorowość)*¹⁵.

⁹ Op. cit. s. 15.

¹⁰ Owerczuk J. (2017). Tożsamość miejsca - rodzimych przypadków kilka.

¹¹ Bierwiazzonek K., Dymnicka M., Kajdanek K., Nawrocki T. (2017). Miasto. Przestrzeń. Tożsamość. Studium trzech miast: Gdańsk, Gliwice, Wrocław. Warszawa: Scholar. s. 16.

¹² Op. cit. s. 17.

¹³ Olechnicki K., Załęcki P. (red). (1997). Słownik socjologiczny. Toruń: Graffiti BC. s. 228.

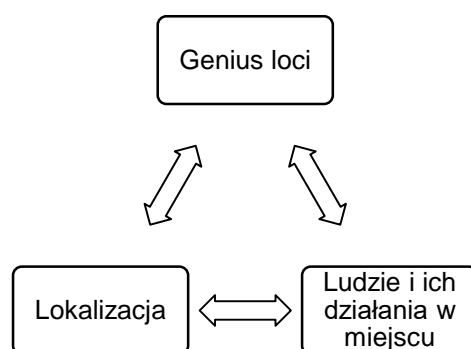
¹⁴ (2002). Encyklopedia socjologii. Warszawa, s. 252.

¹⁵ Olechnicki K., Załęcki P. (red). (1997). Słownik socjologiczny. Toruń: Graffiti BC. s. 228.

Tożsamość nie tworzy się w społecznej próżni, lecz w określonej kulturze oraz w określonym czasie historycznym.¹⁶ Silne poczucie więzi z danym miejscem buduje i wspiera własną tożsamość człowieka. Siła tożsamości zależy od historii danego miasta oraz od tego jak tą historię się przeżywa, kim się jest dla innych ludzi jako mieszkańców. Każde miasto może posiadać kilka tożsamości. Ich różnorodność może doprowadzić do wytworzenia się sprzeczności podczas kreowania spójnego wizerunku miasta.

Ważnym elementem tożsamości miasta są znane i historyczne miejsca, mające własne tradycje oraz kształtujące charakterystyczny krajobraz miejski. W związku z tym miasta cały czas poszukują oraz próbują odtwarzać pierwotne znaczenie, szukając korzeni i tworząc własną małą ojczyznę. W latach 90. XX stulecia często odwoływano się do okresu przedwojennego, by starać się odzyskać utraconą tożsamość miejsca historycznego, a także wymazać z pamięci okres piętnowania przestrzeni ideologią systemu socjalistycznego.¹⁷ Miasto jako zbiór odpowiednio ukształtowanych ulic, placów i budynków jest jednocześnie fundamentem przy tworzeniu się więzi między mieszkańcami. Architektura jest czynnikiem, który daje możliwości odnajdywania wspólnotowych elementów miasta, i to jest jej ogromną zaletą.¹⁸ Kształtowanie tożsamości miejsca jest procesem dynamicznym, opierającym się na historycznych podstawach, natomiast przez cały czas podlega modyfikacjom będącym skutkiem globalizacji oraz zmian zachodzących w życiu codziennym oraz powiązanych z nim stylem życia.¹⁹

Według Hanny Libury na tożsamość miejsca mają wpływ trzy elementy, a należą do nich działalność ludzi, znaczenia, stałe fizyczne otoczenie. Te właściwości warunkują istnienie miejsca, ponieważ miejsce jest sumą fizycznej lokalizacji, znaczeń jakie mu się przypisuje oraz aktywności czy działań w nim podejmowanych. Właściwości te reagują na siebie ze wzajemnością. Miejsce istnieje tylko w momencie, gdy posiada własną tożsamość, a co za tym idzie przestrzenie publiczne, które nazywa się miejscem, tę tożsamość również posiadają.²⁰



IL. 1. Triada relacji ludzie – miejsce

źródło: Bierwiaczonek K., Dymnicka M., Kajdanek K., Nawrocki T. s. 66.

¹⁶ Dymnicka M., Opacki Z. (red). (2003). *Tożsamość miejsca i ludzi. Gdańszczanie i ich miasto w perspektywie historyczno-socjologicznej*. Warszawa: Oficyna Naukowa. s. 166-172.

¹⁷ Szmytkowska M. (2009). *Tożsamość miejsc i ludzi*. Gdynia i gdynianie.

¹⁸ Dymnicka M., *Kulturowe wytwarzanie przestrzeni publicznych*.

¹⁹ Szmytkowska M. (2009). *Tożsamość miejsc i ludzi*. Gdynia i gdynianie.

²⁰ Bierwiaczonek K., Dymnicka M., Kajdanek K., Nawrocki T. (2017). *Miasto. Przestrzeń. Tożsamość. Studium trzech miast: Gdańsk, Gliwice, Wrocław*. Warszawa: Scholar. s. 66.

W mieście nie tylko zwraca się uwagę na to, czy jest piękne i zadbane, lecz z całą pewnością powinno być żywe i funkcjonować w taki sposób, by życie mieszkańców było aktywne. Miejsca, w których występuje otwarta przestrzeń publiczna jako ważny element krajobrazu oraz dziedzictwa kulturowego, pozytywnie wpływają na odczucia mieszkańców. W procesie tworzenia tożsamości społecznej, kulturowej oraz przestrzennej wykorzystywane są zasoby pochodzące z geografii, historii, czy pamięci zbiorowej. Otwartość na nowe potrzeby, perspektywy i dynamika zmian wpisują się w charakter aktualnych dyskusji o przyszłości miast, a także ich tożsamościach.²¹

W obecnych czasach problem związany z tożsamością jest szczególnie ważny. Różnorodność promowanych aktualnie stylów życia, światopoglądów, norm etycznych sprawia, iż wiek XX bardzo często nazywany jest wiekiem kryzysu ludzkiej tożsamości. Człowiek w konfrontacji ze światem współczesnym zmuszony jest do ciągłego odkrywania i respektowania własnej tożsamości w momencie, gdy doświadcza pomijania wartości, norm a także podstawowych zasad postępowania charakterystycznych dla jego środowiska społecznego, czy kulturowego.

Według teorii, którą głosi Erikson, okres dorastania to czas kryzysu tożsamości i jest momentem w życiu każdego człowieka, w którym próbuje budować własną tożsamość od nowa. Termin ten odnosi się do konieczności przezwyciężenia niepowodzeń związanych z kształtowaniem stabilnej tożsamości. Kryzys tożsamości wydaje się niebezpieczny, gdyż przyszłość danej jednostki oraz następnego pokolenia zdaje się być zależna od niego.²² Erikson uważa również, że tożsamość młodego człowieka oparta jest na stałej potrzebie odczuwania, iż należy się do jakiegoś szczególnego rodzaju ludzi, grupy a także czynnie uczestniczy w jej zwyczajach. Tożsamość młodego człowieka ma decydujący wpływ na jego środowisko.

²¹ Op. cit. s. 318, 319.

²² Rozwój tożsamości w koncepcji Eriksona

3. ROLA ADAPTACJI OBIEKTÓW POPRZEMYSŁOWYCH ORAZ OBSZARÓW POFOLWARCZNYCH W KSZTAŁTOWANIU TOŻSAMOŚCI MIEJSCA

Obecnie dostęp do dziedzictwa jest jednym z czynników budujących tożsamość, a co za tym idzie pogłębia więzi międzyludzkie oraz wzajemne zaufanie, które ułatwia interakcję, a także współdziałanie. Liczne grono osób w dziedzictwie doszukuje się głównego budulca tożsamości poprzez odnoszenie się do wspólnej historii.²³ Świadectwo wspólnej przeszłości daje możliwość przekazywania wartości, norm oraz wzorców zachowania. Ważnym elementem są odwołania do tzw. małych ojczyzn, gdzie wytworzyły się istotne wartości i tradycyjne więzi, które mogą być przekazywane dzięki lokalnemu dziedzictwu. Duma z miejsca w którym człowiek żyje i się wychowuje, przekłada się bezpośrednio na troskę o jego dalsze losy, a dziedzictwo danego terenu wzbudza w mieszkańcach potrzebę działania w taki sposób, aby go utrzymać. Uczestnictwo w promowaniu lokalnego dziedzictwa zachęca, a także edukuje w różnego rodzaju aktywnościach obywatelskich. To z kolei przekłada się na wysoki poziom partycypacji społecznej. Dziedzictwo kulturowe wpływa pozytywnie na poziom i jakość życia dzięki wzmacnianiu poczucia tożsamości lokalnej, budowaniu więzi społecznych oraz dumy z miejsca w którym się żyje.

W procesie rozwoju gospodarczo-społecznego funkcje pierwotne, które określają dane miejsce są eliminowane, co skutkuje koniecznością ponownego ich zagospodarowania. Przestrzenie porzucone zagrożone są degradacją, mieszkańcy tych terenów – wykluczeniem.²⁴ Obszary najczęściej narażone na takie zjawiska to tereny przemysłowe, pokolejowe, powojkowe oraz historyczne centra miast. Proces porzucania tych terenów jako miejsc posiadających niekorzystne warunki do oczekiwań aktualnych użytkowników może zostać zahamowany, dzięki ich ponownemu zagospodarowaniu, adaptowaniu na potrzeby nowych funkcji.

3.1. Tereny przemysłowe w miastach

Dziedzictwo przemysłowe z uwagi na wartości historyczne i świadectwo ważnej dla architektury i urbanistyki epoki niewątpliwie warte jest szczególnej ochrony. Wielkokubaturowe obiekty są materiałem, który bardzo dobrze nadaje się do adaptacji, ponieważ stanowią ciekawą ramę dla współczesnych form. Industrializacja niezaprzeczalnie miała wpływ na urbanizację, a także w znaczący sposób przyczyniła się do kształtowania miejsc i regionów ściśle związanych z przemysłem. Konsekwencją tego było określenie na długi czas ich tożsamości kulturowej i przestrzennej, a jej pozostałości odgrywają istotną rolę w kreowaniu poglądów związanych z dziedzictwem przemysłowym.²⁵

Obiekty przemysłowe to takie, które dawniej wpływały na potencjał ekonomiczny miasta, obecnie znajdują się poza głównym nurtem przemian gospodarczych i społecznych.

²³ Koziół A., Trelka M., Florjanowicz P. (2013). *Społeczno-gospodarcze oddziaływanie dziedzictwa kulturowego. Raport z badań społecznych*. Warszawa: Narodowy Instytut Dziedzictwa. s. 32.

²⁴ Op. cit. s. 41.

²⁵ Mastalerz A. (2017). *Oblicza transformacji obiektów przemysłowych w kontekście rewitalizacji i ochrony dziedzictwa kulturowego – na przykładach zespołów pofabrycznych z regionu łódzkiego*.

Druga połowa XX wieku to czas, w którym zaobserwowano działania na masową skalę dotyczącą opuszczania dotychczasowych terenów związanych z przemysłem produkcyjnym czy też wydobywczym. Takie zjawisko było skutkiem zmiany kierunku rozwoju. Ukształtowany przez wiele lat tradycyjny przemysł nie spełniał aktualnych wymogów dotyczących ochrony środowiska, oszczędności materiałów i energii, uwarunkowaniom społecznym i wolnemu handlowi. Ugory przemysłowe, czyli obszary na których wyłączono z eksploatacji wszelkiego rodzaju obiekty i całkowicie zaprzestano produkcję zaczęły się początkowo pojawiać w USA oraz Europie Zachodniej, następnie takie zjawisko zaobserwowano również w Europie Centralnej oraz Wschodniej.²⁶ W Polsce problem związany z opuszczonymi i zdegradowanymi terenami przemysłowymi dotyczy miast i regionów w różnej skali. Niezależnie od tego, jak bardzo obszary te są zauważalne, niedogodności związane z tymi miejscami są dosyć poważne. Zazwyczaj działania rekultywacyjne trwają wiele lat i są związane z wysokimi kosztami. Niekiedy tereny zlokalizowane są w centrum miast i wiąże się to z szybką inicjatywą zagospodarowania i przekształcenia tych miejsc.

Bazą do jakichkolwiek działań związanych z przekształceniami obszarów poprzemysłowych jest określenie ich wartości. Podstawowym kryterium wartości jakie określa się podczas projektowania obiektów przemysłowych jest użyteczność. W momencie, gdy obiekty te przestają funkcjonować tracą one swoją obecną użyteczność, pojawiają się natomiast inne wartości, między innymi przyrodnicze, kulturowe i historyczne.²⁷ Tereny poprzemysłowe zazwyczaj charakteryzują się rozległą powierzchnią. Na tych obszarach występują liczne zagrożenia związane z awariami, katastrofami, czy zanieczyszczeniami, które są skutkiem prowadzenia długotrwałej produkcji w danym miejscu. Wskazanie wartości obszarów poprzemysłowych to kluczowe działanie, ponieważ jest to podstawa do zachowania, przekształcenia czy też likwidacji istniejącego zagospodarowania. Można tam również zastać pozostałości po zdegradowanej infrastrukturze przemysłowej oraz technicznej, urządzenia te niestety nie nadają się do ponownej eksploatacji, dlatego też zaleca się ich usunięcie i projektowanie nowych elementów.²⁸ Działania poprzez które dokonuje się adaptacji obiektów tego pokroju, powinny być wykonywane w taki sposób, aby nie zatraciły one pierwotnego charakteru, zachowały charakterystyczne rozwiązania przestrzenne, czy unikalną architekturę, a tym samym były w odpowiedni sposób przystosowane i atrakcyjny dla odbiorcy.

3.2. Obszary pofolwarczne na terenach pozamiejskich

Różnego rodzaju obiekty architektoniczne są znaczącym elementem, które określają i tworzą charakter oraz atmosferę miejsca. Architektura wiejska nie zawsze jest dostrzegana tak jak budynki sakralne czy też rezydencje pałacowe i dworskie. W wielu miejscowościach do dnia dzisiejszego poza zabytkowymi kościołami, klasztorami, czy pałacami zachowało się zaplecze

²⁶ Gasidło K. Przekształcenia terenów i obiektów poprzemysłowych jako problem urbanistyczno-architektoniczny województwa śląskiego.

²⁷ Op. cit.

²⁸ Koj J. (2011). Obiekty poprzemysłowe jako czynnik rozwoju regionu w turystyce i rekreacji.

gospodarcze wsi – zespoły folwarczne. Zabudowa ta charakteryzuje się piękną formą architektoniczną, niepowtarzalnym detalem, czy oryginalnymi rozwiązaniami konstrukcyjnymi.

Podczas projektowania i budowy folwarków zwracano szczególną uwagę na liczbę oraz wielkość obiektów, aby były one wynikiem rzeczywistej potrzeby. Do każdego budynku podchodziło się indywidualnie by trwałość i dobór materiałów spełniał najwyższe oczekiwania właściciela. Wszystkie folwarki posiadały funkcjonalny układ przestrzenny a także starano się projektować w taki sposób aby uchwycić odpowiednie proporcje obiektu.²⁹ Już w XIII wieku pojawiły się pierwsze rozwiązania folwarków, które kształtowano według ściśle określonych reguł oraz praw architektonicznych. Na samym początku folwarki zaczęto budować dla rodzin królewskich, w dobrach kościelnych i klasztornych. Szczególne nasilenie budownictwa tego rodzaju założeń nastąpiło w XV i XVI a także w pierwszej połowie XIX wieku. Na ich nagły i dynamiczny rozwój wpłynęło rosnące zapotrzebowanie na zboże między innymi na ziemiach polskich czy też w zachodniej Europie.³⁰ Folwarki do końca VIII stulecia były podstawą znaczenia politycznego i gospodarczego szlachty.

W skład założeń folwarcznych w XVIII i XIX stuleciu wchodziły budowle wiejskiego przemysłu, czyli cegielnie, gorzelnie, kuźnie, tartaki, czy młyny.³¹ Po II wojnie światowej duża część majątków ziemskich przeszła w ręce Skarbu Państwa Polskiego. Większością założeń zarządzała Rolnicza Spółdzielnia Produkcyjna, niewielka część została zagospodarowana na za zakłady lecznicze oraz opieki społecznej. Od momentu przejścia przez sektor państwowy nadzoru nad gospodarstwami folwarcznymi, zauważono stopniową i systematyczną degradację, a w rezultacie niszczenie substancji architektonicznej oraz utracenie części pierwotnych wartości kulturowych.³²

Zabudowa folwarczna nasycona jest tożsamością wynikającą z tego, że podczas planowania i budowy kontynuowano tradycyjną myśl.³³ Dawniej silnie zróżnicowana regionalnie zabudowa wsi w dzisiejszych czasach jest silnie zunifikowana. Możliwość ponownego wykorzystania zabytku przez społeczeństwo może stać się istotnym warunkiem dla jego przetrwania.

²⁹ Gubańska R. (2014). *Założenia rezydencjonalno-folwarczne na Dolnym Śląsku. Możliwość adaptacji do nowej funkcji*. Wrocław: Uniwersytet Przyrodniczy. s. 15.

³⁰ Drożdż-Szczybura M. (2011). Inwentarskie budynki folwarczne. Zapoznane piękno formy a współczesna idea architektoniczna.

³¹ Duriasz-Bułhak J., Połomski K., Potok A. (2011). *Rzecz o dziedzictwie na wsi. Rady, przykłady, informacje*. Warszawa: Fundacja Wspomagania Wsi. s. 84.

³² Gubańska R. (2014). *Założenia rezydencjonalno-folwarczne na Dolnym Śląsku. Możliwość adaptacji do nowej funkcji*. Wrocław: Uniwersytet Przyrodniczy. s. 8.

³³ Drożdż-Szczybura M. (2011). Inwentarskie budynki folwarczne. Zapoznane piękno formy a współczesna idea architektoniczna.

4. PRZYKŁADY DZIAŁAŃ ODBUDOWUJĄCYCH DAWNĄ TOŻSAMOŚĆ MIEJSCA

Silne poczucie więzi z danym miejscem istotnie wspiera a także buduje własną tożsamość człowieka. W wielu miejscach pojawiają się spektakularne realizacje będące ikoną architektury. Komerccjalizując przestrzeń, nie zawsze wpływają one korzystnie na tożsamość miejsca. Osadzenie budowli w przestrzeni i tradycji miejsca, z zachowaniem ich współczesnego charakteru wzbogaca przestrzeń a tym samym służy zachowaniu ciągłości tożsamości, nadając jej równocześnie nowe wartości³⁴.

Jednym z przykładów adaptacji obiektu przemysłowego jest **Stary Browar w Poznaniu** należący niegdyś do niemieckiej rodziny piwowarskiej Huggerów powstał w 1876 roku. Kilkakrotnie obiekt znajdował się w rękach innego właściciela, aż ostatecznie zrezygnowano z jego funkcji w 1980 roku. Niespełna 20 lat później nieruchomość została wykupiona przez prywatnego inwestora, co doprowadziło do podjęcia działań rewitalizacyjnych na tym obszarze. Pomimo lokalizacji budynku w centrum Poznania, przestrzeń ta była całkowicie zaniedbana. Dodatkowo ten teren charakteryzował się licznymi problemami społecznymi, ekonomicznymi i przestrzennymi.³⁵

Projekt rewitalizacji zakładał pozostawienie istniejących zabudowań ceglanych i elementów konstrukcyjnych pochodzących z XIX oraz XX wieku, a także wykreowanie współczesnych elementów i ciągów komunikacyjnych będących połączeniem nowej i starej zabudowy. Rewaloryzację tego obszaru podzielono na trzy etapy. Pierwszy z nich zakładał budowę „Atrium”, które oddano do użytkowania w 2003 roku, drugi polegał na budowie „Dziedzińca Sztuki” otwarty pół roku później, trzeci z kolei dotyczył powstania obiektu handlowego „Pasaż” w 2007 roku.³⁶ Na terenie powstało centrum handlowe, sale wystawiennicze, koncertowe, sale kinowe, teatr, hotel oraz restauracja. Zajęcia kulturalne oraz różnego rodzaju imprezy w Browarze cieszą się ogromnym zainteresowaniem. Obiekt stał się miejscem spotkań ludzi, a ulica która prowadzi do Browaru stała się deptakiem pieszym przejmując funkcje rynkowe.



IL. 2. Stary Browar w Poznaniu – dawniej
źródło:<https://www.labyrintharium.pl/index.php/polska/132-labyrinthariusze-na-wakacyjnym-szlaku-dawny-browar-huggerow-dzi> [dostęp: styczeń 2020].



IL. 3. Stary Browar w Poznaniu – obecnie
źródło:<https://www.labyrintharium.pl/index.php/polska/132-labyrinthariusze-na-wakacyjnym-szlaku-dawny-browar-huggerow-dzi> [dostęp: styczeń 2020].

³⁴ Owerczuk J. (2017). Tożsamość miejsca - rodzimych przypadków kilka.

³⁵ Maciejewska A., Turek A. (2019). *Rewitalizacja Terenów poprzemysłowych*. Warszawa: PWN. s. 66.

³⁶ Balcerzak N. (2013). Rewitalizacja obiektów pobrowarcznych i jej wpływ na rozwój przestrzeni miejskiej.

Rewitalizacja Starego Browaru znacznie poprawia jakość przestrzeni publicznej, ożywia ulicę i wprowadza ład³⁷



IL. 4. Stary Browar w Poznaniu – dawniej
źródło:<https://www.labiryntarium.pl/index.php/polska/132-labiryntariusze-na-wakacyjnym-szlaku-dawniy-browar-huggerow-dzi> [dostęp: styczeń 2020].



IL. 5. Stary Browar w Poznaniu – obecnie
źródło:<https://www.labiryntarium.pl/index.php/polska/132-labiryntariusze-na-wakacyjnym-szlaku-dawniy-browar-huggerow-dzi> [dostęp: styczeń 2020].

Włocławska Fabryka Fajansu pochodzi z 1873 roku, w okolicach kolei żelaznej oraz rzeki. Zaczęto wówczas produkować misy, talerze, zestawy pojemników śniadaniowych oraz galanterię fajansową. Nieliczne produkty ozdabiano kolorowymi motywami kwiatowymi, czyniąc je niepowtarzalnymi dziełami sztuki. W 1981 roku obiekt wpisano do rejestru zabytków, natomiast w 1990 roku zakład zakończył produkcję fajansu. Zanim inwestor podjął jakiegokolwiek działania, istniało w tym miejscu centrum handlowo-rozrywkowe mieszczące kino, hipermarkety oraz sklepy. Projekt **centrum handlowo-rozrywkowego Wzorcownia** zakładał uzupełnienie funkcji budynków, łącząc je ciągami komunikacyjnymi. Inwestycja obejmowała projekt galerii handlowo-usługowej, funkcje mieszkalne oraz stworzenie w XIX-wiecznym budynku Starej Piecowni centrum rekreacyjno-rozrywkowego.³⁸ Główną ideą projektu było utworzenie unikatowej przestrzeni miejskiej na obszarze przemysłowym. Życie publiczne koncentruje się na placu, w centrum którego zaprojektowano fontannę. Plac pełni ważną funkcję społeczną, jest to miejsce organizacji plenerowych imprez, spotkań mieszkańców miasta o raz turystów.



IL. 6. Fabryka Fajansu we Włocławku- obecnie
źródło:<https://www.wzorcowniawloclawek.com/o-nas/o-wzorcowni-wloclawek> [dostęp: styczeń 2020].



IL. 7. Fabryka Fajansu we Włocławku- obecnie
źródło:<https://www.wzorcowniawloclawek.com/o-nas/o-wzorcowni-wloclawek> [dostęp: styczeń 2020].

³⁷ Maciejewska A., Turek A. (2019). *Rewitalizacja Terenów Przemysłowych*. Warszawa: PWN. s. 67.

³⁸ Op. cit. s. 68.

Kogaa to pracownia architektoniczna, która postanowiła podjąć się projektu zagospodarowania terenów poprzemysłowych w czeskim Brnie. Zaproponowali przekształcenie obszaru **dawnej gorzelni** w miejsce spotkań i wydarzeń kulturalnych wraz z przestrzenią coworkingową. Największą ingerencją w oryginalną strukturę było usunięcie stropu pomiędzy drugim i trzecim piętrzem budynku tworząc centralny hol, w którym odbywają się wykłady oraz warsztaty. Górną część powstałej przestrzeni wykorzystano na antresole.³⁹ Takie działania sprawiły, iż budynek nabrał nowego znaczenia, zdobywając coraz to większe zainteresowanie. Skłoniło to inwestora do dalszej przebudowy budynku. Według głównej idei projektu wykorzystano „chwilowe” przeznaczenie przestrzeni oraz przywraca się świetność poszczególnym elementom zabudowy. Historyczna winda gorzelni stała się najmniejszym barem w Czechach, szyby windy natomiast wykorzystano jako szacht instalacyjny budynku.

Kolejnym przykładem adaptacji, która w pozytywny sposób wpłynęła na postrzeganie miasta przez mieszkańców i nie tylko jest budynek byłej gazowni zlokalizowanej w śródmieściu Amsterdamu, w bliskim sąsiedztwie trasy kolejowej, dawnej strefy portowej i dróg wylotowych. **Westergasfabriek** zbudowano w 1883 roku, jako największą gazownię Amsterdamu. Wynalezieniu gazu ziemnego doprowadziło do zakończenia produkcji gazu w Westergasfabriek w 1967 roku. W skutek tego niektóre obiekty zlokalizowane na tym terenie zniszczono, te które udało się zachować w 1989 roku oficjalnie uznano za zabytki architektury przemysłowej, ratując je przed wyburzeniem.⁴⁰ Po opuszczeniu przez miejskie przedsiębiorstwo energetyczne tych terenów, obszar ten przejściowo wykorzystywano na organizację wydarzeń kulturalnych oraz twórczych. Poprzemysłowy obszar dzięki tym zabiegom nabrał nowego znaczenia i stał się inspiracją do stworzenia strategii rozwoju tego terenu. Udostępnienie tego miejsca artystom, powstrzymało degradację nieużytkowanych budynków, a także rozpowszechniło potencjał inwestycji przed jego realizacją. Park kultury Westergasfabriek oficjalnie otwarto w 2003 roku, tworząc jednocześnie główne centrum kulturalne w Amsterdamie.⁴¹ W projekcie zaplanowano połączenie budynków poprzemysłowych wykorzystanych na cele związane ze sztuką i kulturą, a także parku, stanowiącego przestrzeń publiczną. Adaptując obiekty postindustrialne skupiono się tylko na odnowieniu ich pod kątem bezpieczeństwa i wygody, zachowano oryginalną strukturę zachowując wyjątkową atmosferę tego miejsca. Mniejsze budynki mieszczą pracownie artystyczne, małe firmy producenckie, sale wystawowe, restauracje i kawiarnie, w dużych obiektach natomiast zaplanowano organizację festiwalu, pokazów mody, koncertów muzycznych, czy też konferencji. Taki sposób działania doprowadziło do wykreowania miejsca nasyconego witalnością i różnorodnością pod kątem funkcjonalnym. Tereny dawnej gazowni zyskały nową tożsamość, a przestrzeń poprzemysłowa została oswojona. Przedsiębiorcy, artyści, a w

³⁹http://www.propertydesign.pl/architektura/104/czesi_potrafia_mistrzowska_rewitalizacja_dawnej_gorzelni,21138.html [dostęp: 17 stycznia 2020].

⁴⁰ Zaborska-Jagiełło A. (2010). Przestrzeń publiczna na poprzemysłowym obszarze.

⁴¹ Op. cit.

szczegółności mieszkańcy Amsterdamu nabywają w Westergasfabriek nową inspirację do współpracy, innowacji i wypoczynku.



IL. 8. Westergasfabriek, Amsterdam
źródło:<http://metropoliaplus.blogspot.com/2014/05/i-amsterdam.html> [dostęp: 17 stycznia 2020].



IL. 9. Westergasfabriek, Amsterdam
źródło:<https://www.skyscrapercity.com/showthread.php?t=1358631> [dostęp: 17 stycznia 2020].

Wieś Mniszki zlokalizowana jest w województwie wielkopolskim. Obecnie na jej terenach znajduje się zaledwie sześć gospodarstw. Po upadku PGR-u oraz przemysłowej tuczarni świń pozostał folwark będący własnością rodziny von Unruh do 1939 roku. W 2006 roku rozpoczęto pracę nad założeniem, które polegały na wykonaniu nowego dachu oraz wymianie stolarki okiennej i drzwiowej w biurowcu i trzech budynkach gospodarczych folwarku. Starano się, aby prace te nie uszkodziły oryginalnej struktury obiektów, dodatkowo odsłonięto na placu zabytkowy bruk, ręcznie zdejmując około 40 centymetrową warstwę ziemi. Zdecydowano się rozebrać obiekty z lat 70. i 80. XX stulecia. Odnowione pomieszczenia mieściły **Centrum Edukacji Regionalnej i Przyrodniczej** oraz muzeum sprzętów gospodarstwa domowego z przedwojennym składem kolonialnym oraz oryginalnym warsztatem szewskim.⁴² Adaptacja dawnego folwarku o monumentalnej, ceglanej architekturze znacznie ożywiła wieś, zmieniając podejście mieszkańców do przedsiębiorczości i ekologii.



IL. 10. Zabudowania dawnego folwarku w Mniszkach
źródło: [https://pl.wikipedia.org/wiki/Mniszki_\(wojew%C3%B3dztwo_wielkopolskie\)](https://pl.wikipedia.org/wiki/Mniszki_(wojew%C3%B3dztwo_wielkopolskie)) [dostęp: luty 2020].

⁴² Duriasz-Buňhak J., Połomski K., Potok A. (red). (2011). *Rzecz o dziedzictwie na wsi. Rady, przykłady, informacje*. Warszawa: Fundacja Wspomagania Wsi. s. 86.

Ostatnim z omawianych przykładów adaptacji, która przyczyniła się do przywrócenia dawnej tożsamości miejscowości jest **Schronisko Młodzieżowe KOSS** zlokalizowane w Górkach Wielkich. Folwark należący do Tadeusza Kossaka specjalizował się w hodowli bydła. Niestety w latach 30. XX wieku z powodu finansowych folwark dworski przeszedł w ręce Chorągwi Śląskiej Związku Harcerstwa Polskiego. Obok dworu Kossaków powstała Harcerska Szkoła Instruktorska ZHP, która przejęła cały folwark, pola i bydło. Podczas II wojny światowej cały majątek zajmował okupant, natomiast w maju 1945 roku dwór sponał.⁴³ Folwark przestał funkcjonować, harcerze zostali zmuszeni do opuszczenia szkoły harcerskiej, a dawni właściciele dworu w czasie wojny opuścili kraj. Zdecydowano o rozparcelowaniu części majątku i utworzeniu Rolniczej Spółdzielni Produkcyjnej „Bucze”. Z upływem lat stajnia opustoszała, konie zastąpiono traktorem, a lodownię zamieniono na magazyn. W domu, w którym mieszkała Zofia Kossak-Szatkowska powstało po jej śmierci muzeum biograficzne poświęcone jej twórczości. Budynek otaczały ruiny dworu oraz park do którego zaczęli przybywać zainteresowani życiem pisarki turyści. W 2003 roku wnuczka Zofii Kossak z mężem postanowiła ożywić to miejsce adaptując stajnię dworską powstałą w 1937 roku na hostel. Dawna lodownia przejęła funkcję jadalni i była miejscem spotkań ludzi kominku. Podczas prac adaptacyjnych używano tylko naturalne materiały, zdecydowano się również oryginalne bryły budynków.⁴⁴ W stajni odtworzono dachowe lukarny, a drewniany strop lodowni zabezpieczono przed ewentualnym zniszczeniem. Dzięki takim działaniom dawny zespół dworsko-folwarczny zyskał ponowną świetność, zwiększa atrakcyjność turystyczną regionu, a także zwiększa udział lokalnej społeczności w kulturalnym życiu miejscowości.



IL. 11. Stajnia w 2004 roku
źródło: <http://www.kossakschronisko.pl/o-nas>
[dostęp: luty 2020].



IL. 12. Schronisko Młodzieżowe KOSS
źródło: <http://www.kossakschronisko.pl/o-nas>
[dostęp: luty 2020].

⁴³ <http://www.kossakschronisko.pl/o-nas> [dostęp: luty 2020].

⁴⁴ Duriasz-Bułhak J., Połomski K., Potok A. (red). (2011). *Rzecz o dziedzictwie na wsi. Rady, przykłady, informacje*. Warszawa: Fundacja Wspomagania Wsi. s. 87.

5. KROKOWA JAKO MIEJSCE WYMAGAJĄCE DZIAŁAŃ ZMIERZAJĄCYCH DO PRZYWRÓCENIA DAWNEJ TOŻSAMOŚCI

Doświadczenia historyczne ziem polskich do dnia dzisiejszego ogromnie wpłynęły na charakter zróżnicowania regionalnego, a co za tym idzie, kształtowanie się regionalizmów opartych między innymi na świadomości oraz wynikającej z niej tożsamości terytorialnej i społeczno-kulturowej. W szczególności różnego rodzaju działania wojenne takie jak migracje, odcięły społeczność od przeszłości oraz historii zasiedlanych przez nie miejsc. Zapoczątkowało to proces ponownego wytworzenia tradycji wraz z próbą (od)budowy utraconej tożsamości. Czasy powojenne przyniosły kryzys ekonomiczny, w skutek którego zrodziła się bezradność społeczna wobec nowych działań dążących do odrodzenia się tożsamości społecznej związanej z wartościami regionalnymi, a także z wartościami poszczególnych miejsc.

Krokowa jest wsią o niezwykle urozmaiconym krajobrazie oraz różnorodnością form przyrody. Lasy, pola, stawy wraz z bardzo bogatą historią tego terenu stanowią atrakcję turystyczną. Bliskie sąsiedztwo morza razem z miejscowościami nadmorskimi jak i również jezioro Żarnowieckie przyciągają ludzi z zewnątrz.

Ziemia krokowska związana jest z rodziną Krockowów, która w XIII wieku rozpoczęła osiedlanie się na tym terenie, budując swój gród o charakterze obronnym. Przez następne stulecia teren ten powiększał się o coraz to nowsze zabudowania, a sam zamek przerodził się we wspaniałą rezydencję z ogrodem włoskim, sadami oraz folwarkiem.⁴⁵Niestety II wojna światowa doprowadziła do wielu zniszczeń, które stały się nieodwracalne. W skutek takich działań duża część wspaniałego dorobku architektonicznego została wyburzona, gdyż dalsze funkcjonowanie nie przynosiło żadnych korzyści materialnych, lub nie miało sensu. Do czasów dzisiejszych zachowało się kilka obiektów, które świadczą o historii i tożsamości tego miejsca, jednak ich obecny stan po renowacjach nie do końca odzwierciedla dawny charakter wsi. W większości z nich pierwotna funkcja zmieniła się na potrzeby mieszkalnictwa, w skutek czego niewykorzystany jest potencjał danego obiektu. Nieliczne budynki niszczeją w skutek przerwania działalności i braku potrzeby przywrócenia im dawnego życia.

Wieś ta obfituje w żyzne gleby, w przeszłości wykorzystywane były w celach rolniczych. Z tego względu budowano folwarki, które niestety nie przetrwały do dziś. Dawniej najważniejszym folwarkiem w Krokowej był ten, który należał do rodziny von Krockow i usytuowany został naprzeciwko zamku. Obecnie zachowała się tylko dawna gorzelnia, pozostałe obiekty wyburzono, pozostawiając zapuszczone, zadrzewione tereny, pozbawione jakichkolwiek walorów estetycznych.

Miejsca pełne uroku, zdrowe mają swoje cechy odrębności, które umożliwiają ich rozpoznawanie. Dzięki architekturze oraz dobrze zorganizowanej przestrzeni wokół niej, odbywa się komunikowanie między społecznością danego terenu oraz zaspokajanie podstawowych potrzeb takich jak zabawa, produkcja, konsumpcja czy potrzeba miejsc pracy.

⁴⁵ Ellwart J. (2006). *Kaszuby. Przewodnik turystyczny*. Wyd. 9. Gdynia: Region. s. 34.

5.2. Historia rodu von Krockow

Pierwsza wzmianka o miejscowości Krokowa pochodzi z 1285 roku. Wspomniano wówczas o Gneomarze Crockau, rycerzu księcia Mściwoja II. Od 1300 roku istniała na tych ziemiach parafia. Na przełomie XIII oraz XIV wieku Krockowowie wybudowali swój gród o charakterze obronnym z wieżą mieszkalną, który w późniejszych latach został przebudowany.⁴⁸

Dzięki wiernej służbie polskiemu królowi, a także własnej zaradności, Krockowowie w czasach I Rzeczypospolitej, stali się jedną z najwybitniejszych rodzin Prus Królewskich. Pod koniec XVIII wieku rodzina ostatecznie przyjęła niemiecką formę pisowni nazwiska. Krockowowie wyróżniali się wieloma zainteresowaniami, a także byli rozpoznawalni wśród tamtejszych ważnych osób. W Krokowej przez kilka lat mieszkał niemiecki filozof – Johann Fichte, który przyczynił się do utworzenia jednego z największych parków przypałacowych XVIII stulecia w ówczesnej Europie.⁴⁹

Po 1920 roku majątek znalazł się w granicach odrodzonej Polski, co skutkowało odsunięciem się rodziny od życia społeczno-politycznego kraju. Pomimo tych zdarzeń, jeden z członków rodziny walczył w Wojsku Polskim we wrześniu 1939 roku. Niestety po zakończeniu II wojny światowej cały majątek został przejęty przez Skarb Państwa, a sami grafowie byli zmuszeni do opuszczenia ziem krokowskich i zamieszkania w Niemczech. Na terenach majątku powstało Państwowe Gospodarstwo Rolne (Ośrodek Hodowli Ziemniaków), zamek natomiast pełnił funkcje biurowo-mieszkalne. Krokowa została siedzibą lokalnych władz, co spowodowało jej rozwój jako wsi w latach 60. oraz 70. XX wieku.

Po przemianach jakie nastąpiły w 1989 roku, do Krokowej wrócił graf Albrecht von Krockow, który razem z gminą powołał Fundację „Europejskie Spotkania Kaszubskie Centrum Kultury”. Środki jakie udało się uzbierać dzięki działaniom fundacji oraz współpracy Polsko-Niemieckiej w latach 1991-1993, pozwoliły przeprowadzić gruntowną restaurację zamku, co skutkowało utworzeniem się nowej siedziby fundacji.⁵⁰



IL. 14. Fragment mapy historycznej, 1802 r.
źródło: <http://igrek.amzp.pl/>

⁴⁸ Ellwart J. (2006). *Kaszuby. Przewodnik turystyczny*. Wyd. 9. Gdynia: Region. s. 34.

⁴⁹ Op. cit.

⁵⁰ Op. cit.



IL. 15. Fragment mapy historycznej, 1935 r.
 źródło: <http://igrek.amzp.pl/>



IL. 16. Fragment mapy historycznej, 1970 r.
 źródło: <http://igrek.amzp.pl/>



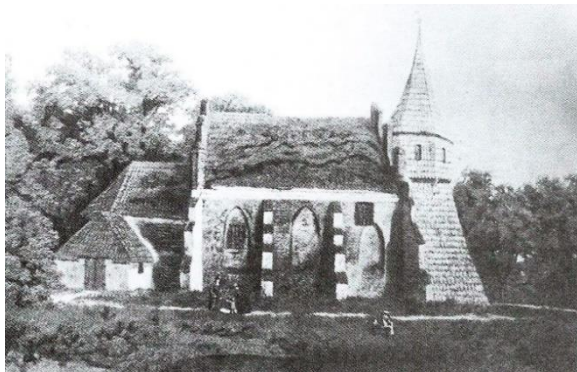
IL. 17. Fragment mapy historycznej, 1983 r.
 źródło: <http://igrek.amzp.pl/>

5.3. Zabytki wsi Krokowa tworzące tożsamość regionalną

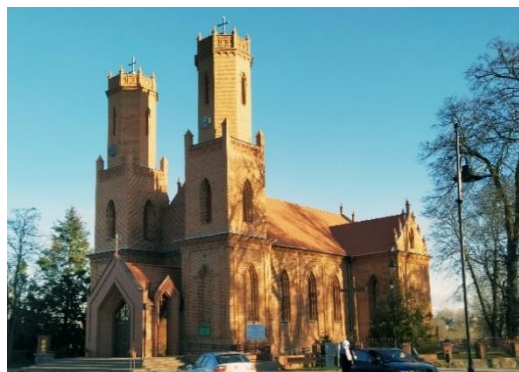
Krokowa posiada wspaniałą architekturę, która powstawała na przestrzeni wielu lat. Niestety, do dnia dzisiejszego nie zachowały się wszystkie obiekty utworzone pod ręką rodziny von Krockow i ich potomków. Wiele z nich zostało wyburzonych lub utraciło pierwotną funkcję odbierając dawny charakter miejscowości.

Po raz pierwszy w Krokowej wybudowano niewielki, drewniany **kościół** wsparty na podmurówce z polnego kamienia w XIV wieku. Pomysłodawcą tego przedsięwzięcia był Piotr Krokowski, dziedzic Krokowej, w skutek czego pobliskie miejscowości odłączyły się od klasztoru żarnowieckiego. Obecna neogotycka budowla sakralna zbudowana została w latach 1847-1850. Projekt wykonał hrabia Karol Gustaw von Krockow zainspirowany paryską katedrą Notre Dame.⁵¹

Budowla jest orientowana, kształtem zbliżona do łacińskiego krzyża. Jako główny budulec wykorzystano czerwoną cegłę, fundamenty są wykonane z kamienia. Wnętrze salowe kościoła ma aneksy umiejscowione po północnej i południowej stronie. Mieści ono kruchtę, zakrystię a także lożę kolatorską. Od wschodu pod przybudówką dawnego mauzoleum należącego do rodziny von Krockow znajduje się krypta grobowa.⁵² Strona zachodnia wyróżnia się dwiema trzykondygnacyjnymi wieżami. Dwie niższe kondygnacje wież są kwadratowe, zwieńczone attyką oraz sterczynami w narożach. Ostatnia kondygnacja jest ośmioboczna oraz zdecydowanie węższa od pozostałych. Regularna bryła świątyni w całości pokryta została dwuspadowym dachem. Kościół ma 21 metrów długości, 12 metrów szerokości, a wysoki jest na 11 metrów. Wyposażenie wnętrza w skład którego wchodzi ołtarz z czasów budowy, ambona, chrzcielnica i chór muzyczny jest neogotyckie.⁵³



IL. 18. Dawny kościół w Krokowej, 1311 rok.
źródło: Groth A. s. 145.



IL. 19. Obecny stan kościoła
zdjęcie własne

Na przełomie XIII oraz XIV wieku wybudowano tzw. grodek stożkowy. Jest to średniowieczna siedziba rycerska, która posiada elementy architektury obronnej. **Zamek** w Krokowej do końca XVI wieku miał formę niewielkiego zamku rycerskiego założonego na planie prostokąta z dwiema wieżami. Była to pierwsza budowla murowana z kamienia polnego. Na początku XVII wieku zdecydowano o przebudowie XIV-wiecznej budowli. Zamek wtenczas

⁵¹ Wójcicki K. (2008). *Sonata krokowska*. b.m. Arcadia. s. 20.

⁵² Groth A. (red). (2002). *Dzieje Krokowej i okolic*. Gdańsk: Marpress. s. 249.

⁵³ Wójcicki K. (2008). *Sonata krokowska*. b.m. Arcadia. s. 98.

określono jako "castrum seu fortalitum" i "fortalitum et arx". Oznaczało to, iż budowla była obiektem warownym. Bazując na średniowiecznych elementach do których zaliczono kanały, fosy, mosty zwodzone czy też palisady, wokół zamku wykonano fortyfikacje. Wydłużono bryłę zamku domykając dziedziniec dwoma skrzydłami od północnej i południowej strony. Boczne wieże wyburzono, a od frontu dostawiono okrągłą wieżę z zegarem i wewnętrzną klatką schodową.⁵⁴

Obecny wizerunek zamku po części pochodzi z końca XVIII wieku. Przybrał on wówczas nieobronny charakter. Pałac usytuowany jest na sztucznie wykonanej wyspie, otoczony fosą. Budynek murowany z cegły i kamienia, otynkowany. Plan zbliżony do podkowy składa się z dwukondygnacyjnego głównego korpusu i przylegających prostopadle z obu stron skrzydeł. Dwutraktowe skrzydło północne jest zdecydowanie krótsze, ma dwie kondygnacje i pokryte jest dachem dwuspadowym. Skrzydło południowe zostało wzniesione na kolebkowo sklepionych piwnicach. Część zachodnia pokryta została dachem dwuspadowym, wschodnia część skrzydła charakteryzuje się dachem mansardowym.⁵⁵ Aktualnie zamek udostępniony jest tylko częściowo dla zwiedzających. Obiekt w całości zaadaptowano na pokoje hotelowe wraz z restauracją. Całemu założeniu towarzyszy park, dawniej znany jako "Wielki Park Romantyczno-Krajobrazowy".⁵⁶



IL. 20. Zamek zniszczony działaniami wojennymi, stan z 1991 r.
źródło: Wójcicki K.



IL. 21. Obecny stan zamku
zdjęcie własne

Wystrój **parku** należącego do kompleksu zamkowego został przez wielki kilkakrotnie zmieniany. W momencie powstania zamku rycerskiego w XIV wieku, szacuje się, iż ogrody miały prostą kompozycję. W skład części użytkowej wchodziła równocześnie część wypoczynkowa.⁵⁷ Na przełomie XVII i XVIII wieku właściciele podążając za trendami holenderskimi przekształcili fortyfikacyjne elementy w ogrodowe kompozycje. W miejscu dawnego wału ziemnego powstał ogród włoski, natomiast palisady zastąpiono drzewami. Wybudowano również most, który łączył wyspę zamkową z resztą ogrodu. Po licytacji z powodu trudnego czasu dla rodziny, nowa

⁵⁴ (2012). *Ziemia Pucka. Przewodnik*, Gdańsk: PTTK Oddział Regionalny. s. 149.

⁵⁵ Groth A. (red). (2002). *Dzieje Krokowej i okolic*. Gdańsk: Marpress. s. 249, 250.

⁵⁶ (2012). *Ziemia Pucka. Przewodnik*, Gdańsk: PTTK Oddział Regionalny. s. 149.

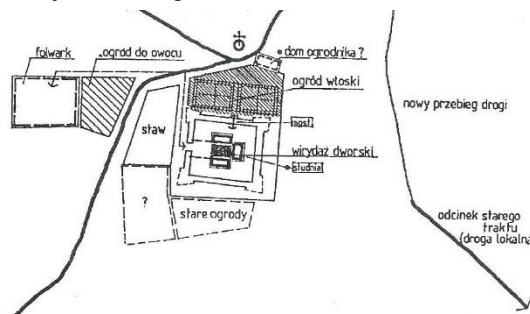
⁵⁷ Sacha M. (2008). *Krokowa krok po kroku*. Krokowa: Muzeum Regionalne. s. 42.

właścicielka Luiza von Krockow zdecydowała o metamorfozie parku. Układ ogrodu bardzo regularny, został wzbogacony o elementy romantycznego stylu.⁵⁸

Do czasów dzisiejszych nie udało się zachować wszystkich elementów krokowskiego ogrodu, które uległy poważnym uszkodzeniom w wyniku działań wojennych. Na teren posiadłości prowadzi wjazd zlokalizowany od strony kościoła z ażurową bramą. Przy głównym wejściu do zamku wykonano niewielką kompozycję roślinną, wzbogacającą wystrój dziedzińca. Północna część ogrodu charakteryzuje się osiowością kompozycji. Do czasów dzisiejszych w dobrym stanie zachowała się aleja kasztanowa nazwana przez Luizę Aleją Filozofów, którą niegdyś można było dostać się do drewnianego amfiteatru umiejscowionego w Sowim Jarze.⁵⁹

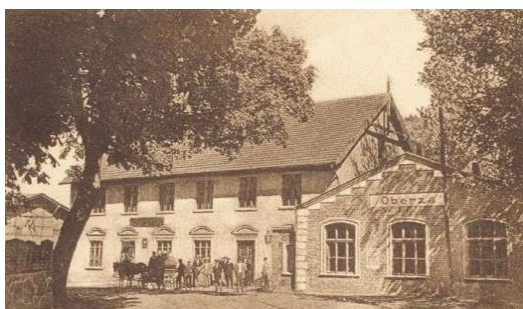


IL. 22. Założenie parkowe wraz z zamkiem
źródło: <http://zamekkrokowa.pl/pl/historia-zamku-i-rodziny-von-krockow/> [dostęp: grudzień 2019].



IL. 23. Plan ogrodu włoskiego w Krokowej
źródło: Groth A. s. 41.

Obecny budynek **Muzeum Regionalnego** funkcjonuje w dawnej sali tanecznej należącej do gospody wiejskiej nazwanej "Pod księciem Mestwinem". Obiekt pochodzący z XVIII wieku, kryty słomą, był miejscem codziennych spotkań mieszkańców jak i gości. W budynku znajdowało się również mieszkanie karczmarza. Wszyscy użytkownicy lokalu bawili się i spożywali trunki pochodzące z pobliskiego krokowskiego browaru oraz gorzelni. W dzisiejszej siedzibie poczty niegdyś znajdowały się miejsca noclegowe dla podróżnych, obok zaś znajdowała się stajnia dla koni.⁶⁰ Niestety mury gospody pamiętają tragiczne losy Polaków zakwalifikowanych w 1936 roku do wysiedlenia, natomiast w 1945 roku Niemców zmuszonych do opuszczenia ziem krokowskich.⁶¹



IL. 24. Poczta dawnej oberży
źródło: <http://www.mojeurlopy.pl/krokowa/atraccje-turystyczne/2542> [dostęp: grudzień 2019].



IL. 25. Muzeum Regionalne oraz budynek Poczty
zdjęcie własne

⁵⁸ Wójcicka K. (2008). *Sonata krokowska*. b.m. Arcadia. s. 68.

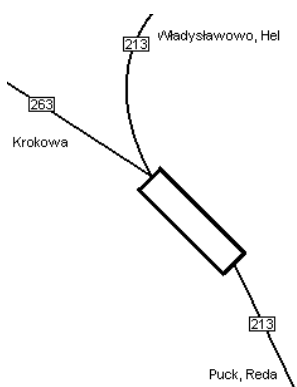
⁵⁹ Groth A. (red). (2002). *Dzieje Krokowej i okolic*. Gdańsk: Marpress. s. 251.

⁶⁰ Groth A. (red). (2002). *Dzieje Krokowej i okolic*. Gdańsk: Marpress. s. 48.

⁶¹ Sacha M. (2008). *Krokowa krok po kroku*. Krokowa: Muzeum Regionalne. s. 56.

Budowę dawnej **stacji kolejowej** w Krokowej ukończono we wrześniu 1903 roku. Linia kolejowa nr 263 była jednotorowa, niezelektryzowana o standardowym rozkładzie szyn. Na początku należała do siedziby i majątku rodziny von Krockow, kilka lat później - w 1922 roku właścicielem został zarząd PKP.⁶² Kolej pokonywała 22 kilometry, służąc jako przewóz osób, towarów, a także poczty. Na linii zlokalizowano 7 punktów eksploatacyjnych, w skład których wchodziły takie wsie jak: Krokowa, Sławoszyno, Kłanino, Radoszewo, Starzyński Dwór, Łebcz oraz Swarzewo. Do Krokowej wjeżdżały pasażerskie wagony trzeciej klasy. Spółka obsługująca trasę posiadała dwie lokomotywy parowe, jeden wagon pocztowy i cztery wagony z siedzeniami. Kursy odbywały się codziennie, w latach trzydziestych wprowadzono dodatkowy pociąg kursujący w sezonie letnim, w celu połączenia Krokowej z Warszawą.⁶³ Ruch pociągów osobowych zlikwidowano ostatecznie w 1989 roku, a dwa lata później zrezygnowano z transportu towarów. W późniejszych latach wykorzystywano tory do przejazdów drezynowych po nieczynnych już liniach kolejowych. W listopadzie 2005 roku ostatecznie zlikwidowano linię 263.⁶⁴

Dworzec to obiekt jednopiętrowy w charakterystyce niemieckich budynków kolejowych zlokalizowanych na Pomorzu. Zbudowany w tradycyjnej technologii, cegły pełnej, dach o konstrukcji drewnianej, krokwiowo-jętkowy. Według oryginalnego projektu w obiekcie znajdowała się poczekalnia, ustępy i magazyn towarowy. Obecnie odbywają się tam zebrania I drużyny harcerskiej "Nietykalni" natomiast na piętrze mieści się prywatne mieszkanie. W miejscu dawnych torów kolejowych zbudowano ścieżkę rowerową zakończoną skateparkiem oraz siłownią na świeżym powietrzu.



IL. 26. Połączenie z linią nr 213
źródło: https://pl.wikipedia.org/wiki/Linia_kolejowa_nr_263 [dostęp: grudzień 2019].



IL. 27. Obecny stan dawnego budynku dworca
zdjęcie własne

⁶² <http://www.pod-semaforkiem.aplus.pl/pg-krokowa.php> [dostęp: grudzień 2019].

⁶³ Sacha M. (2008). *Krokowa krok po kroku*. Krokowa: Muzeum Regionalne. s. 57, 58.

⁶⁴ https://pl.wikipedia.org/wiki/Linia_kolejowa_nr_263 [dostęp: grudzień 2019].

Naprzeciwko dawnego dworca wybudowano obiekt z czerwonej cegły. Mieścił się tam budynek niefunkcjonującej już **mleczarni**.⁶⁵ Po wojnie funkcjonowała tam **piekarnia**, aktualnie jest to prywatne mieszkanie.



IL. 28. Dawna mleczarnia
zdjęcie własne

5.4. Folwark rodziny von Krockow

Ważnym zabytkiem Krokowej jest również dawny folwark. Usytuowany został w zachodniej części wsi w formie powstałej prawdopodobnie na początku XVIII stulecia. Z zamkiem był połączony drogą przy której po jednej stronie znajdował się zarybiony staw, a po drugiej sad.⁶⁶

Folwark tworzył on regularną kompozycję przestrzenną z podwórzem gospodarczym zabudowanym z trzech stron. Z jednej strony wzniesiono stodołę o trzech klepiskach pokrytą słomą a także piętrowy budynek pokryty dachówką. W jego przyziemiu była wozownia i chlewy, na piętrze natomiast znajdował się spichlerz. Po przeciwnej stronie umieszczono szopę. Trzeci bok zajmował dom mieszkalny połączony z wozownią i chlewami. Całość folwarku otaczał płot mający dwie bramy wiodące do wsi, a także na pola. Taki układ przestrzenny funkcjonował również w późniejszym okresie.⁶⁷

Do dnia dzisiejszego z zabudowań folwarcznych zachował się jedynie budynek niefunkcjonującej gorzelni wzniesionej w 1899 roku, a następnie rozbudowanej w 1916 oraz 1974 roku. W roku 2006 całkowicie zrezygnowano z produkcji spirytusu, co przyczyniło się do zamknięcia obiektu. Poza inwentaryzacją przeprowadzoną na zlecenie właściciela, nie zachowały się żadne dokumenty ukazujące dokładną lokalizację, układ pomieszczeń, czy fotografie przedstawiające architekturę pozostałych budynków zlokalizowanych na projektowanym terenie.

Do budowy dawnej gorzelni wykorzystano tradycyjny materiał, czyli czerwoną cegłę. Poza częścią produkcyjną, zaprojektowano tu prywatne mieszkanie dla pracownika gorzelni z osobnym wejściem oraz tarasem. Na parterze umieszczono główne pomieszczenia związane z pierwotną funkcją budynku, biura oraz zaplecze socjalne. Z części, w której znajdował się parnik, wykonano schody prowadzące na poddasze w którym składowano ziarna. W piwnicy budynku znajdowała się słodownia oraz magazyny mające wejście tylko z poziomu terenu.

⁶⁵ Sacha M. (2008). *Krokowa krok po kroku*. Krokowa: Muzeum Regionalne. s. 59.

⁶⁶ Groth A. (red). (2002). *Dzieje Krokowej i okolic*. Gdańsk: Marpress. s. 45.

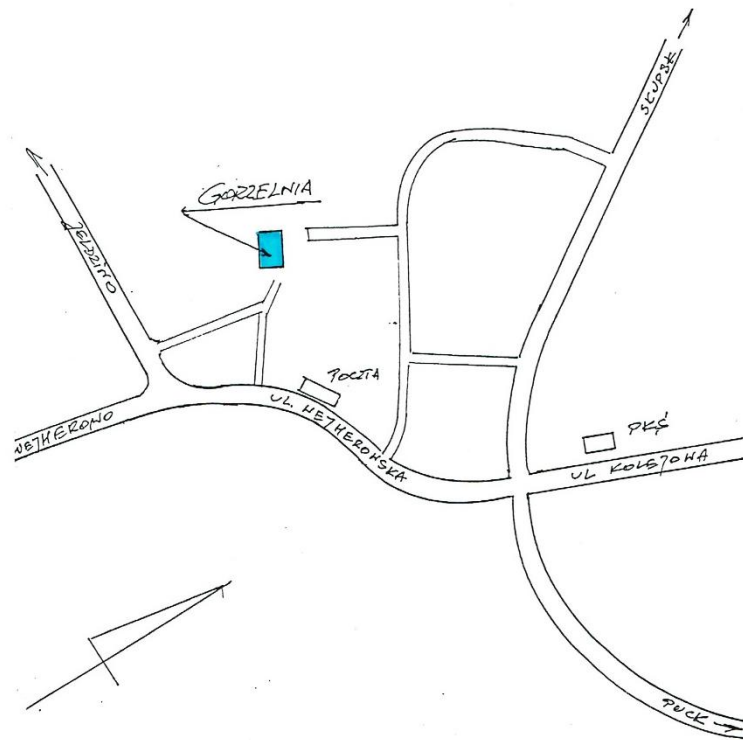
⁶⁷ Op. cit.



IL. 29. Tereny dawnego folwarku
zdjęcie własne

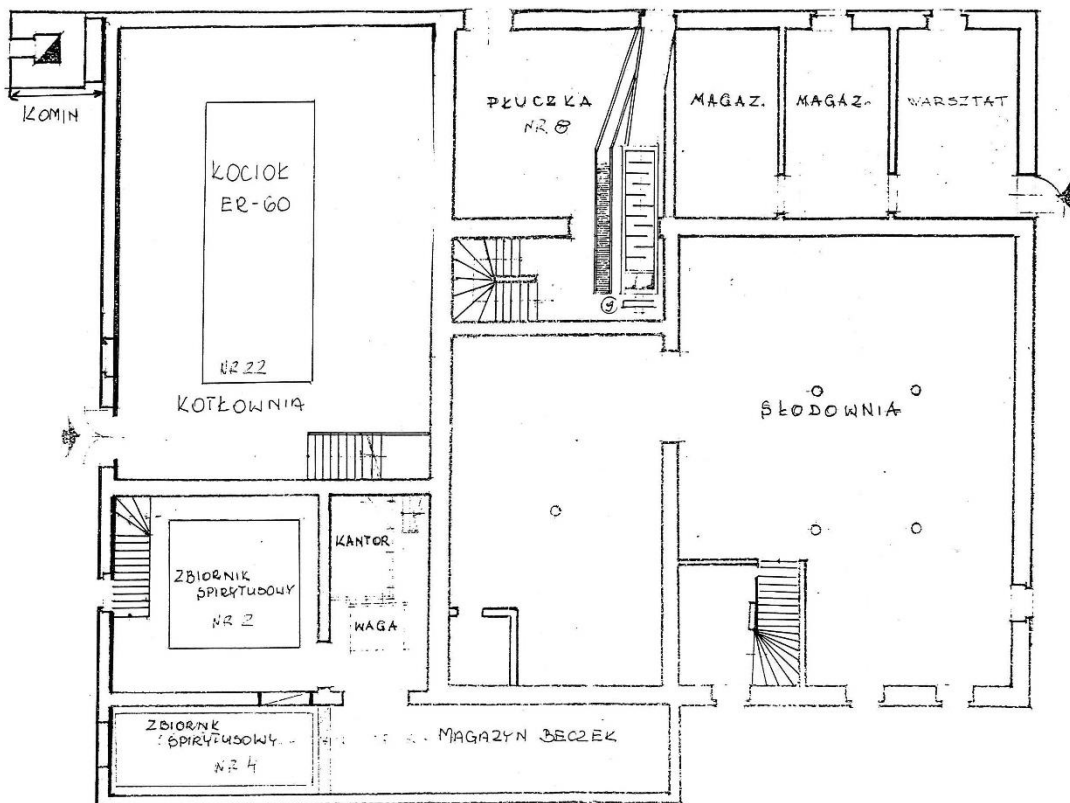


IL. 30. Budynek dawnej gorzelni
zdjęcie własne

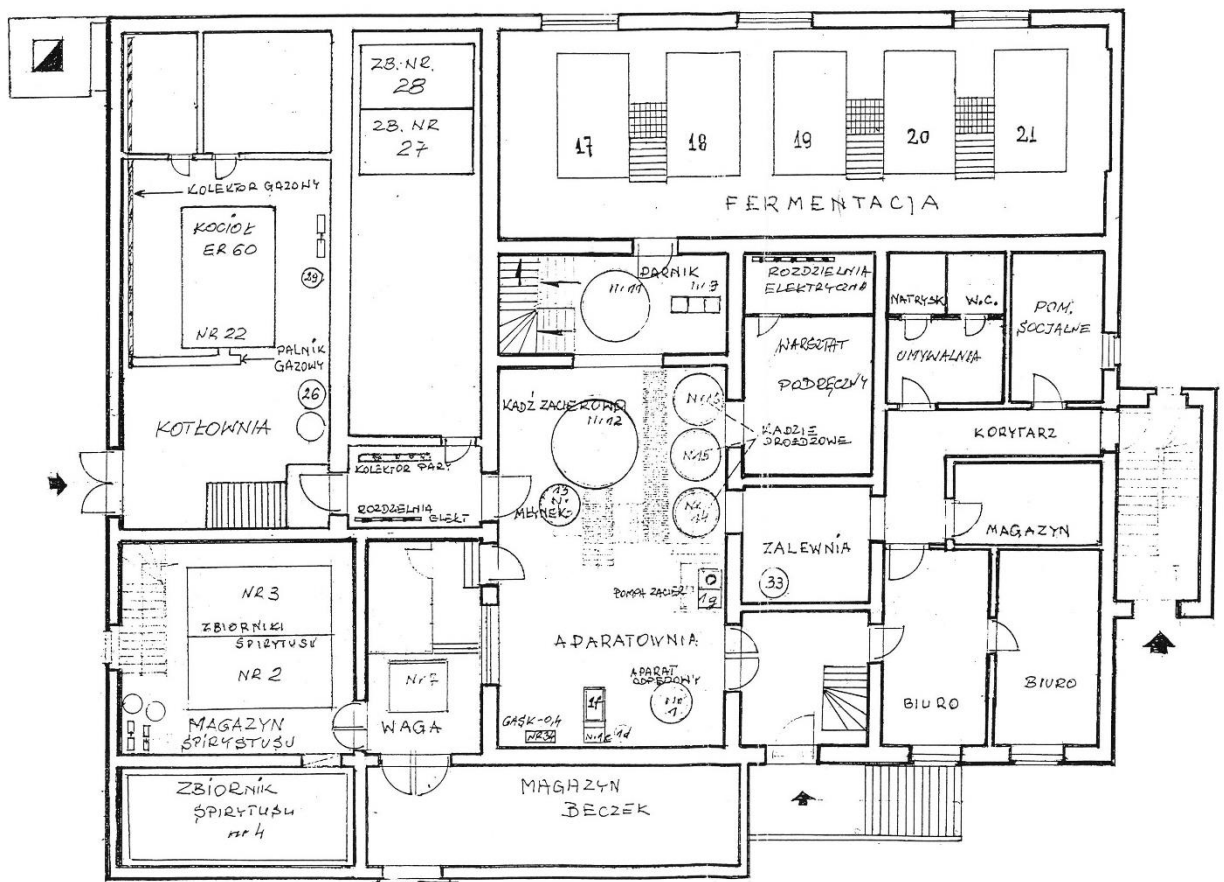


WIEŚ KROKOWA

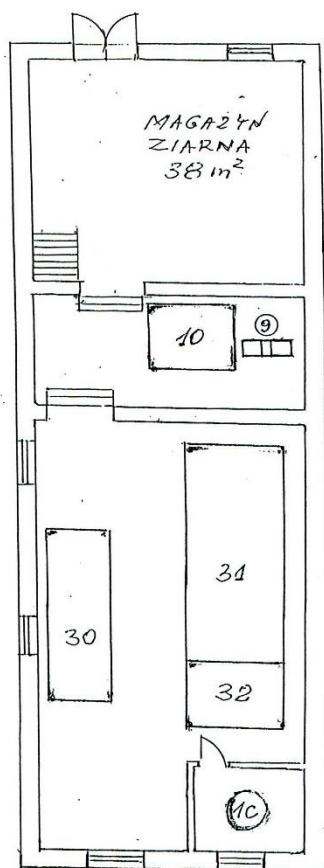
IL. 31. Szkic sytuacyjny położenia gorzelni
Inwentaryzacja, 2006 r.



IL. 32. Rzut piwnicy
Inwentaryzacja, 2006 r.

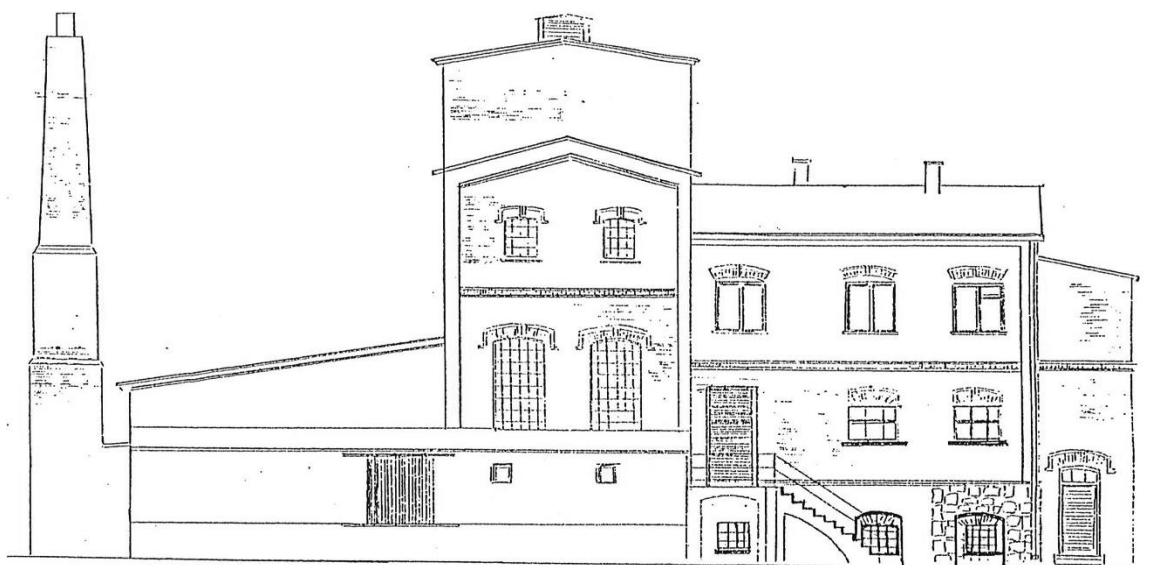


IL. 33. Rzut parteru
Inwentaryzacja, 2006 r.

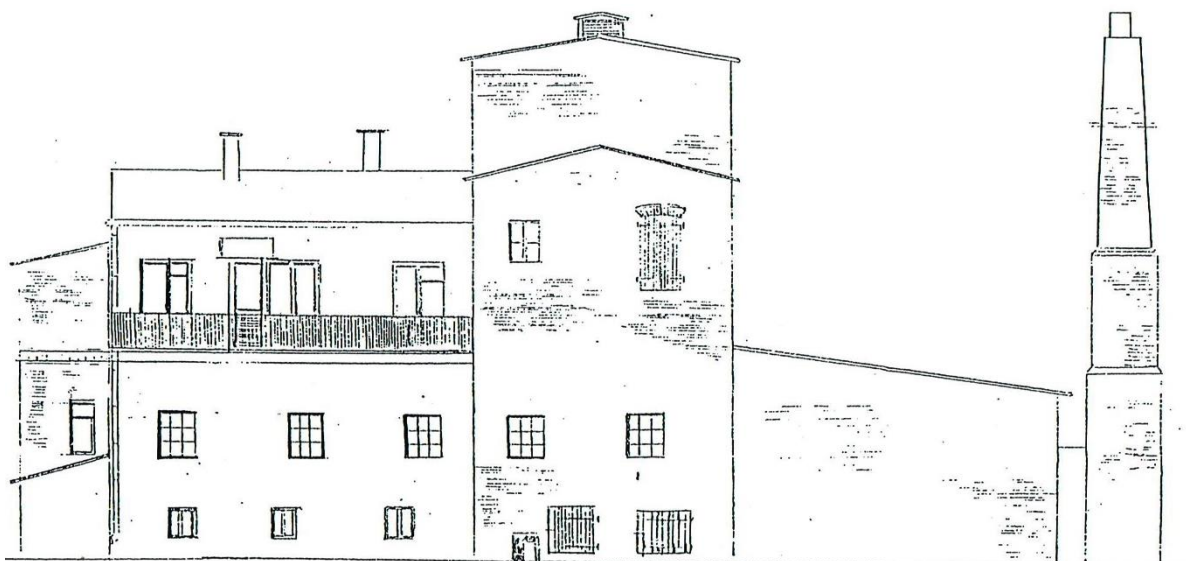


- LEGENDA
- 10. SKRZYŃKA ZASYPOWA
 - 30 ZBIORNIK CIEPŁEJ WODY
 - 31 ZBIORNIK ZIMNEJ WODY
 - 32 ZBIORNIK ZIMNEJ WODY UZDATNIONEJ
 - 1C DEFLEGMATOR
 - 9 PRZENOŚNIK KUBELKOWY

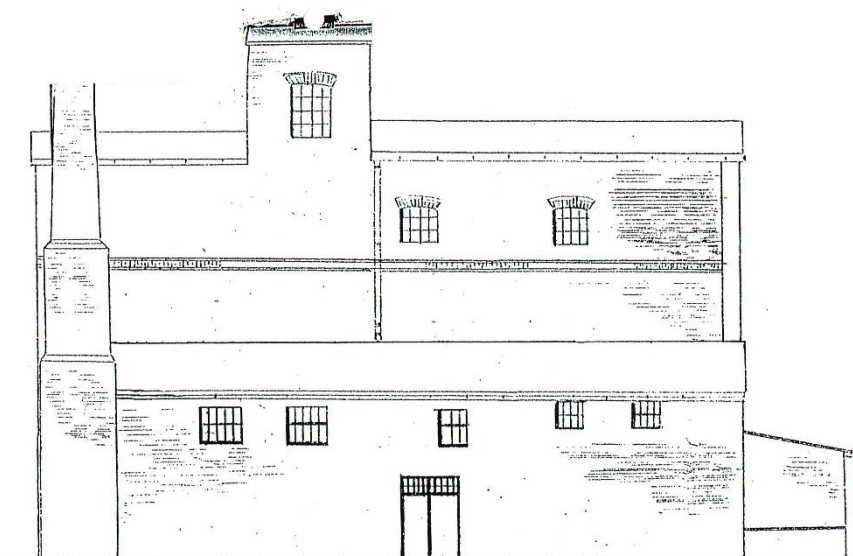
IL. 34. Rzut poddasza
Inwentaryzacja, 2006 r.



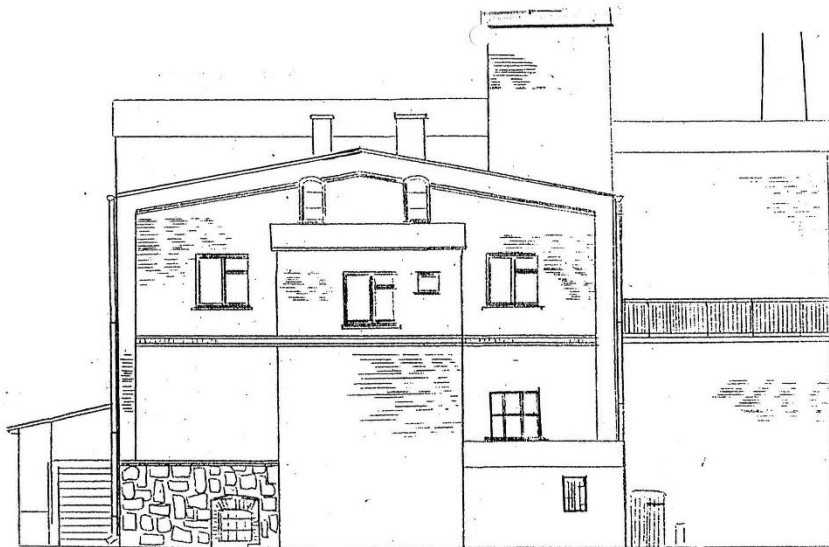
IL. 35. Elewacja północna - frontowa
Inwentaryzacja, 2006 r.



IL. 36. Elewacja południowa
Inwentaryzacja, 2006 r.



IL. 37. Elewacja wschodnia
Inwentaryzacja, 2006 r.



IL. 38. Elewacja zachodnia
Inwentaryzacja, 2006 r.

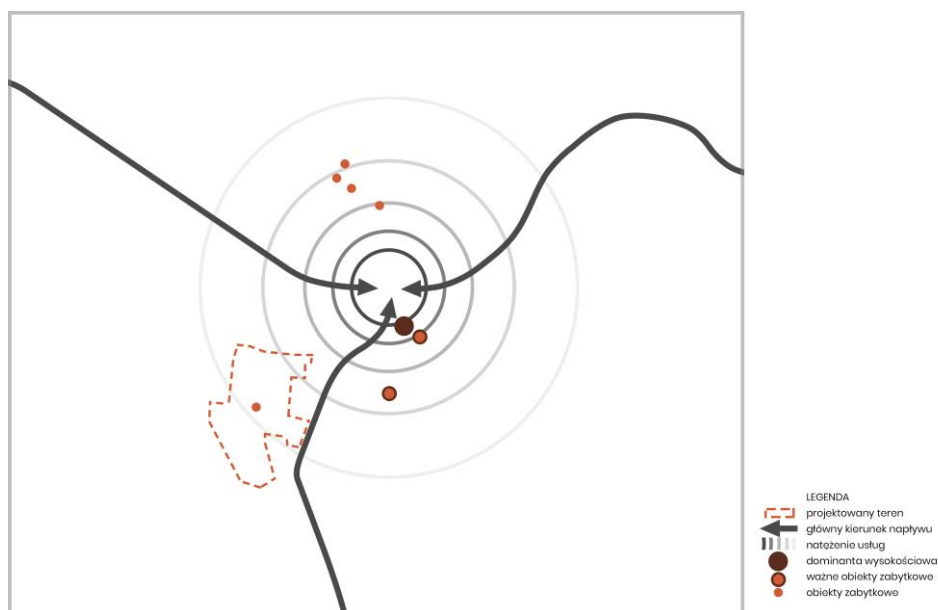
6. CHARAKTERYSTYKA TERENU PROJEKTOWEGO

Dawniej założenia folwarczne budowano się ze względu na masową produkcję zboża przeznaczonego na zbył. Początkowo powstawały w dobrach kościelnych oraz klasztorach. Z biegiem czasu folwarki stały się bardzo ważnym elementem w architekturze danej miejscowości, czy wsi, dlatego też budynki te miały oryginalne rozwiązania nie tylko konstrukcyjne, zadziwiały swoją prostotą, odpowiednią proporcją a także doбором licznych detali. Wraz z rozwojem technologii zabudowania folwarczne przestały pełnić ważną rolę w przestrzeni wiejskiej, co skutkowało zaprzestaniem budowy obiektów o takiej funkcji. Obecnie bardzo często spotyka się opuszczone i zdegradowane budynki stanowiące niegdyś piękne, kompleksowe założenia.

6.1. Stan istniejący

Krokowa jest wsią, w której do dna dzisiejszego pozostał tylko jeden obiekt należący do największego folwarku krokowskiego – budynek gorzelni. Teren dawnego folwarku należy do Pomorsko-Mazowieckiej Hodowli Ziemiaka w Strzekęcinie Oddział w Celbowie. W 2006 roku wstrzymano produkcję spirytusu, co skutkowało całkowitym opuszczeniem tego obszaru. Cały teren porasta nieuporządkowana zieleń w formie traw oraz krzewów, wśród których poza gorzelnią zachowały się jedynie fundamenty spichlerzy i stajni najeżących do dawnej zabudowy folwarcznej.

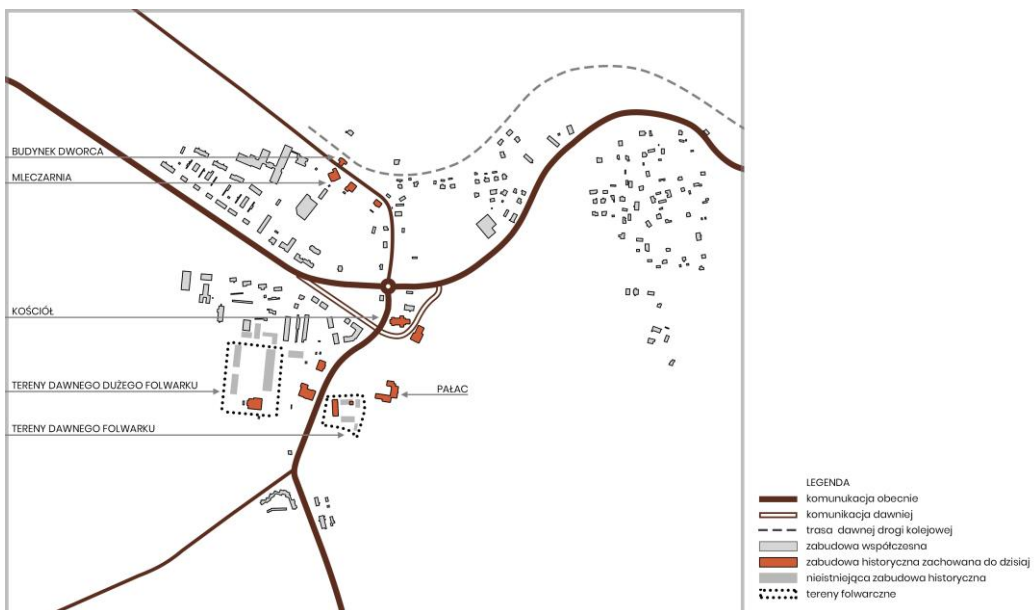
6.2. Analizy urbanistyczne



IL. 39. Schemat kompozycyjny
opracowanie własne



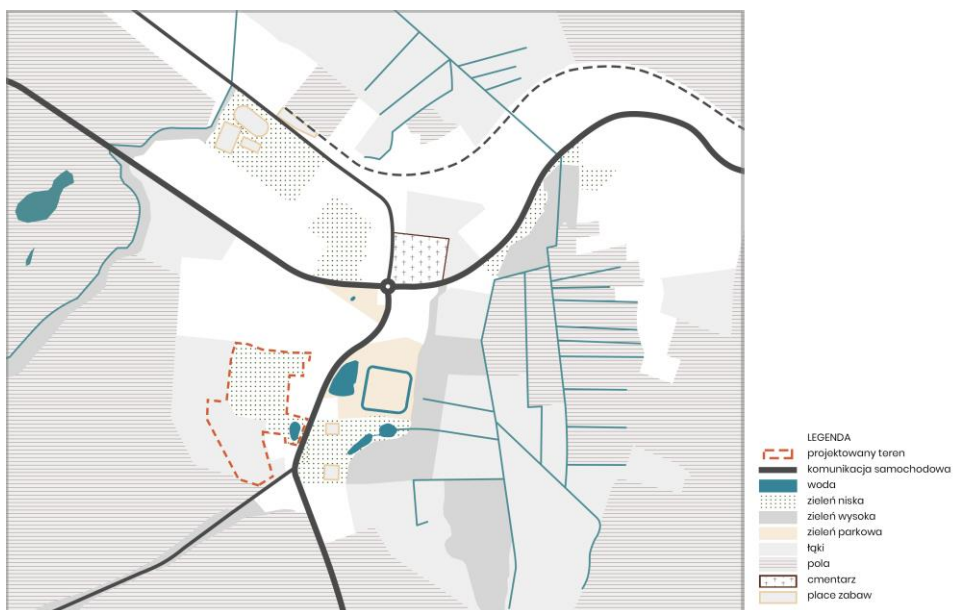
IL. 40. Schemat powiązań
opracowanie własne



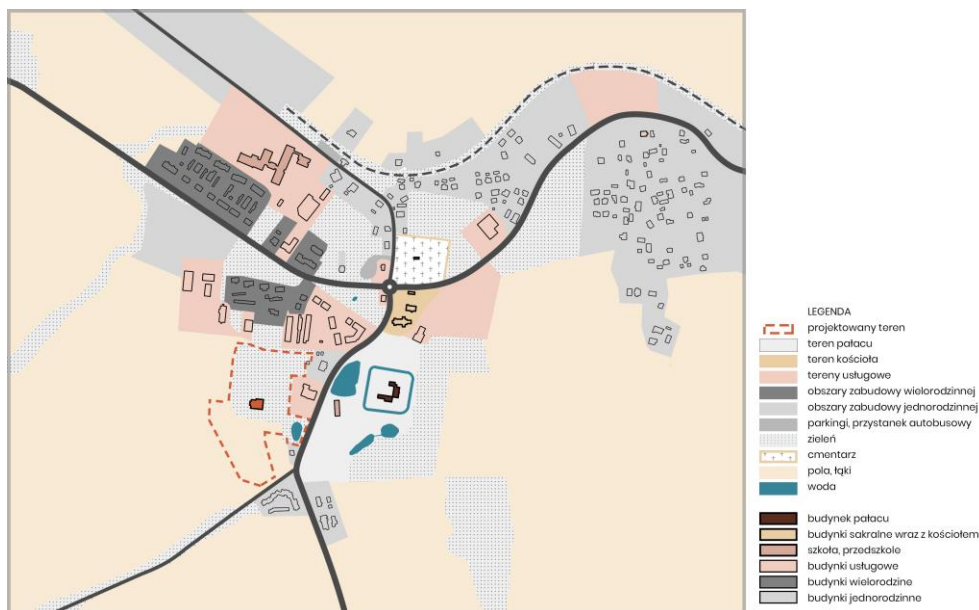
IL. 41. Schemat historyczny
opracowanie własne



IL. 42. Schemat komunikacji
opracowanie własne



IL. 43. Schemat zieleni
opracowanie własne



IL. 44. Schemat funkcjonalny opracowanie własne

6.3. Wnioski z analiz

Przeprowadzone analizy najbliższego otoczenia projektowego pozwoliły na wyciągnięcie wniosków będących wytycznymi do stworzenia nowych form zabudowy i przestrzeni w powiązaniu z istniejącym budynkiem gorzelni. Teren dawnego folwarku ma w wielu aspektach duży potencjał. Analiza historyczna pokazuje sąsiedztwo terenu folwarku z pałacem oraz innymi ważnymi dla wsi budynkami, które nie tylko tworzą tło historyczne Krokowej ale również są świadectwem tożsamości tego miejsca. Projektowany obszar zlokalizowany jest przy głównej drodze prowadzącej od Wejherowa, co skutkuje wzmożony ruch samochodowy zwłaszcza w sezonie letnim. Takie rozwiązanie doprowadziło do utraty ciągłego połączenia pomiędzy założeniem pałacowym a terenem projektowym. Kolejna analiza ukazuje zróżnicowanie funkcjonalne w tej wsi. Poza zabudowaniami wielorodzinnymi oraz budynkami jednorodzinnymi w Krokowej znajdują się liczne budynki usługowe, budynek Urzędu Gminy czy szkoła. W miesiącach letnich do Krokowej przybywa wielu turystów. Poza pokojami hotelowymi w pałacu nie ma miejsca w którym mogliby się oni zatrzymać i spędzić czas w tej pięknej i malowniczej wsi otoczonej zielenią, polami i łąkami co ukazuje przeprowadzona analiza zieleni.

6.4. Decyzje projektowe wynikające z analiz

Po przeprowadzeniu analiz określono decyzje projektowe będące wynikiem wysuniętych wyżej wniosków. Postanowiono zachować historyczny układ budynków należących do dawnego założenia folwarcznego bazując na mapach historycznych oraz własnych badaniach terenowych dotyczących lokalizacji fundamentów obiektów. Istniejący budynek dawanej gorzelni zaadaptowano na browar restauracyjny. Co więcej, nowe założenie ma na nowo być połączone z założeniem parkowym zlokalizowanym przy pałacu. W tym celu przewiduje się strefę spowolnionego ruchu na ulicy Wejherowskiej oraz zapewnienie swobodnej komunikacji pieszej

za pomocą wprowadzenia dodatkowych przejść dla pieszych. Nowo zagospodarowana przestrzeń ma być dostępna nie tylko dla osób odwiedzających te tereny, lecz także dla mieszkańców z myślą o ich potrzebach i zainteresowaniach.

7. OPIS KONCEPCJI

7.1. Przedmiot i zakres opracowania

Przedmiotem opracowania objętego zakresem projektu dyplomowego magisterskiego jest adaptacja dawnego folwarku w Krokowej wraz z zachowanym do dzisiaj budynkiem gorzelnii na tereny rekreacyjno – warsztatowe z możliwością zakwaterowania turystycznego. Obszar projektowy zlokalizowany jest przy ulicy Wejherowskiej w Krokowej. Opracowanie składa się z części opisowej oraz rysunkowej.

Obszar objęty szczegółowym opracowaniem znajduje się na działkach: 7/40, 7/43, 7/47, 7/55, 7/56 oraz 276/2. Dla terenu został opracowany Miejscowy Plan Zagospodarowania Przestrzennego z dnia 3 grudnia 2015 roku, zawierający część opisową oraz graficzną. Według tego dokumentu projektowany teren przeznacza się pod usługi publiczne z zakresu edukacji publicznej, kultury, kultury fizycznej, ochrony zdrowia oraz pomocy społecznej. Dodatkowo dopuszcza się odtworzenie nieistniejących historycznych obiektów (stodoły, obory, innych cennych obiektów zabudowy folwarcznej) zachowując historyczny układ. Projektowane obiekty nie mogą mieć więcej niż trzy kondygnacje nadziemne o kącie nachylenia połaci dachowej 20° – 25°.

7.2. Zagospodarowanie terenu

Projekt koncepcyjny zaprojektowany został w całości na działkach należących do dawnego folwarku wraz z niewielkim odcinkiem ulicy Wejherowskiej, na której planuje się wprowadzenie spowolnionego ruchu w postaci wyróżnienia nawierzchni oraz wykonanie dodatkowych przejść dla pieszych. Główny wjazd na teren projektowy zlokalizowano przy ulicy Wejherowskiej, który prowadzi do centralnej strefy kompleksu zabudowy. Dodatkowo zaprojektowano wjazd od strony południowej wykorzystując istniejące obniżenie terenu dla samochodów dostawczych obsługujących browar i restaurację, a także dla samochodów osobowych z możliwością wjazdu na parking obsługujący to założenie.

Pomiędzy drogami zapewniającymi dojazd do apartamentów oraz sal warsztatowych i basenu zaprojektowano zbiornik wodny o nieregularnym kształcie. Co więcej, dojscie do budynku z apartamentami wzbogacone zostało również o zbiornik wodny, który swoim kształtem nawiązuje do kanałów doprowadzonych na pobliskie pola uprawne.

Wykorzystując naturalne ukształtowanie terenu, z tarasu basenu oraz sal warsztatowych poprowadzone zostały schody prowadzące na ogród uprawny, w którym młodzi mieszkańcy mogą zdobywać podstawową wiedzę samodzielnie uprawiając warzywa oraz owoce. Przewidziano również w tym miejscu miejsce dla okolicznych mieszkańców, którzy mogliby sprzedawać własne produkty i wyroby. W części południowo – zachodniej projektowanego terenu planuje się uprawę jęczmienia wykorzystując ziarna do produkcji piwa lokalnego w browarze.

7.3. Układ przestrzenny

Układ przestrzenny projektowanego założenia składa się z 4 budynków nowoprojektowanych oraz istniejącego budynku gorzelnii adaptowanego na browar restauracyjny.

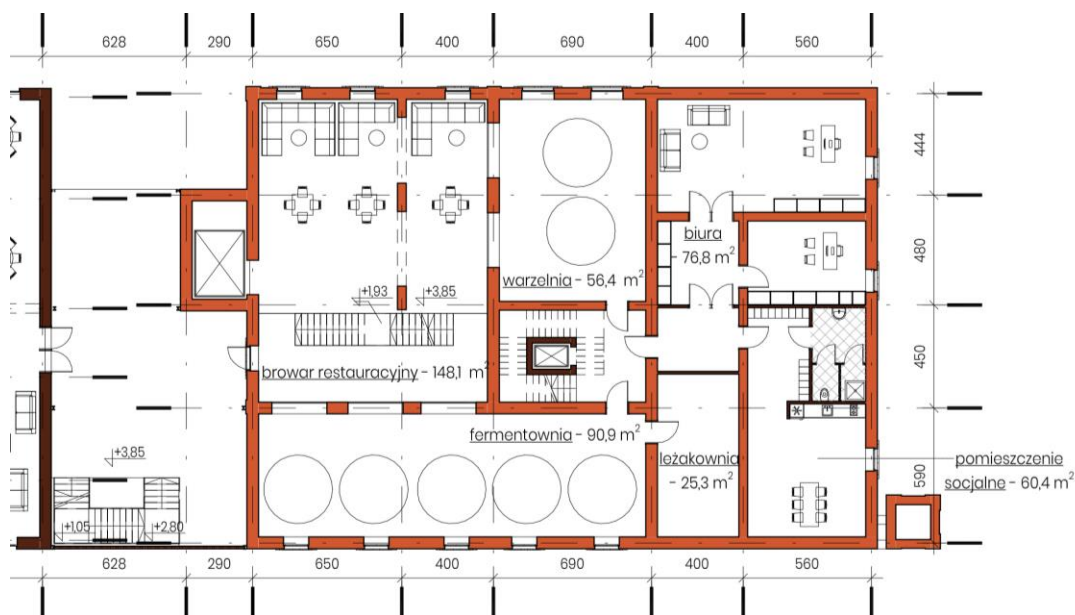
Usytuowanie obiektów wynikało z lokalizacji fundamentów dawnego założenia folwarcznego a także z analizy map historycznych. Wszystkie obiekty zaprojektowano w taki sposób, aby wejścia główne znajdowały się od strony wewnętrznego dziedzińca. Forma istniejącego budynku pozostaje w stanie nienaruszonym. Browar połączono z hotelem tarasem, o konstrukcji stalowej. Pozostałe obiekty projektowano wzorując się na prostej zabudowie folwarcznej – jedno lub dwu kondygnacyjne o dachach dwuspadowych z kątem nachylenia 25°. Dodatkowo przy salach warsztatowych zaprojektowano szklany korytarz formą nawiązujący do bocznej części browaru, podobnie jak taras basenu wykorzystując stalowe elementy dla podkreślenia tego kształtu.

7.4. Układ funkcjonalny

Projektowane założenie oferuje różnorodne przestrzenie, z których korzystać mogą nie tylko mieszkańcy ale również i osoby z zewnątrz. Istniejący budynek dawnej gorzelnii zaadaptowano na browar restauracyjny. Wejście główne zaprojektowano na najniższej kondygnacji powiększając jej wysokość. Istniejącą klatkę schodową wykorzystano jako windę łączącą wszystkie kondygnacje browaru. Na poziomie przyziemia poza salą browaru oraz barem znajdują się toalety a także wejście na zaplecze, magazyn słoju i butelek, filtrownia, rozlewnia oraz wewnętrzna klatka schodowa prowadząca na wyższe kondygnacje. Na poziomie +1 również jest sala, w której można usiąść i wypić lokalne piwo. Wykorzystując pomieszczenia w której produkowany był niegdyś spirytus, planuje się umieszczenie kadzi w których piwo ulega procesowi warzenia a następnie fermentacji. Z klatki schodowej można bezpośrednio wejść na zaplecze socjalne oraz biura pracowników browaru. Na najwyższej kondygnacji z sali browaru jest możliwość wyjścia na taras łączący ten budynek z pokojami hotelowymi. Zlokalizowane jest tu również pomieszczenie techniczne tego obiektu.



IL. 45. Rzut browaru – poziom przyziemia
opracowanie własne



IL. 46. Rzut browaru - poziom +1
opracowanie własne



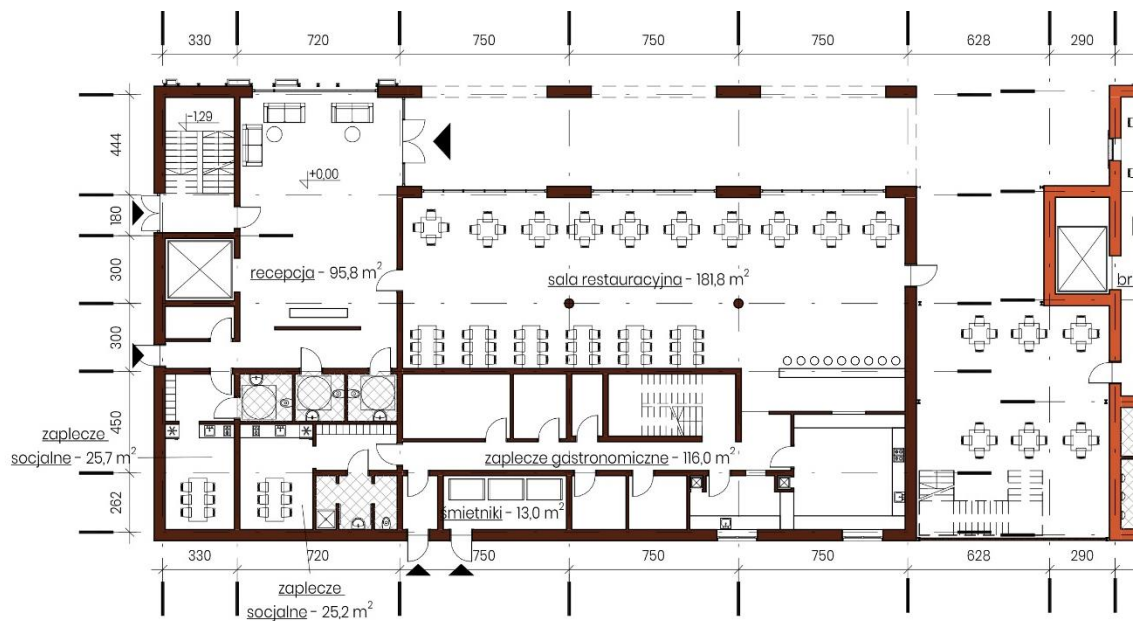
IL. 47. Rzut browaru - poziom +2
opracowanie własne

Obiektem połączonym z browarem tarasem jest obiekt z trzema kondygnacjami nadziemnymi oraz jedną podziemną, w której zaprojektowano pomieszczenia techniczne a także magazyny zaplecza restauracyjnego. Na poziomie przyziemia zaprojektowano recepcję, sale restauracyjną z zapleczem gastronomicznym, a także zaplecze socjalne dla pracowników restauracji oraz hotelu. Dodatkowo zaprojektowano w bryle budynku pomieszczenie na składowanie odpadów. Na poziomie +1 znajduje się sala bankietowa oraz zaplecze

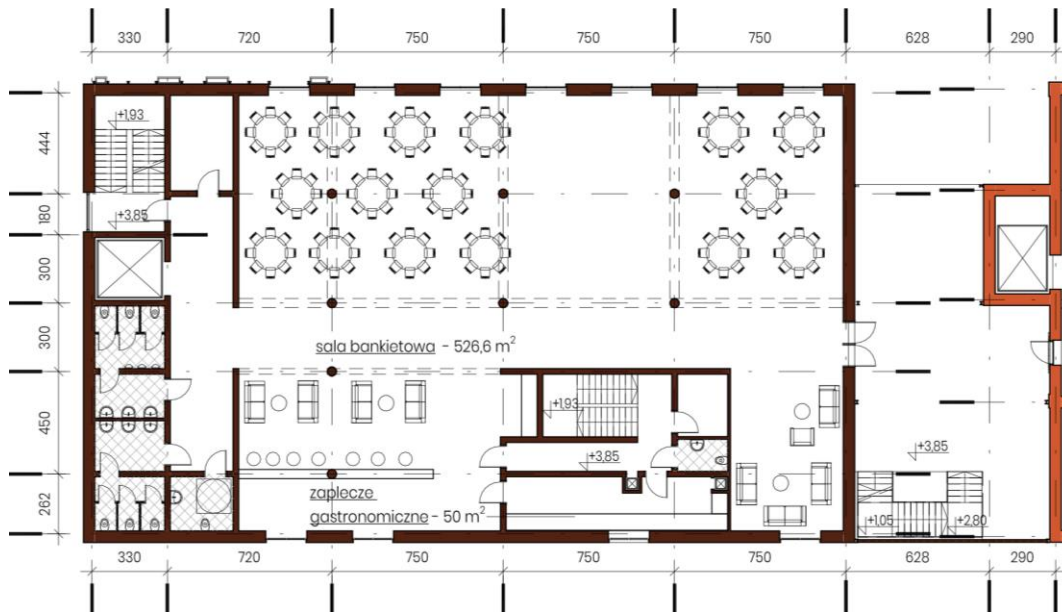
gastronomiczne, w którym wydawane są posiłki podczas imprez okolicznościowych. Na ostatniej kondygnacji przewidziano pokoje hotelowe.



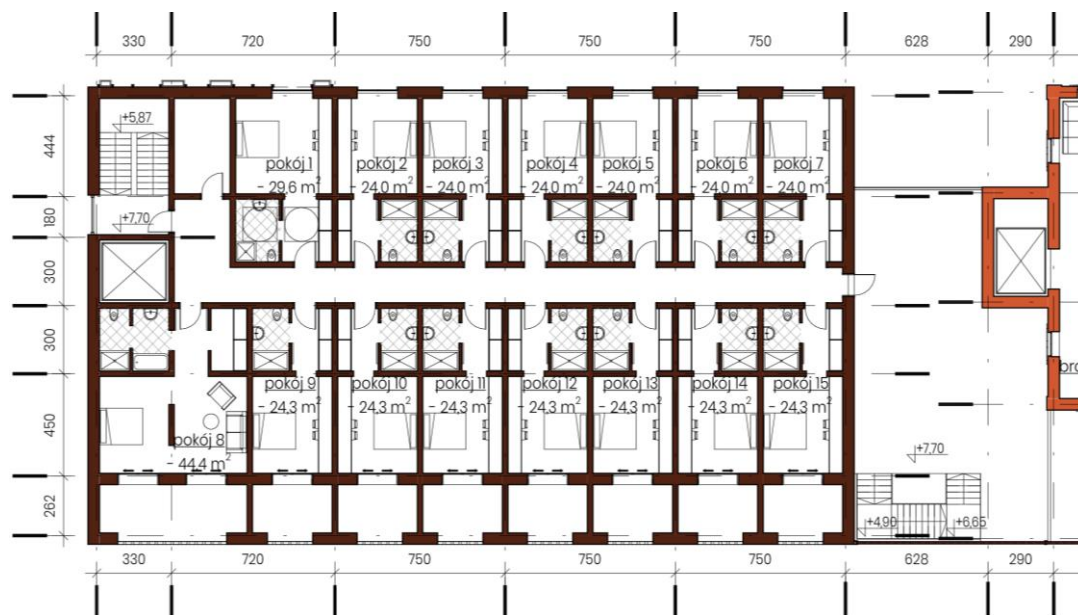
IL. 48. Rzut hotelu z restauracją – poziom -1
opracowanie własne



IL. 49. Rzut hotelu z restauracją – poziom przyziemia
opracowanie własne



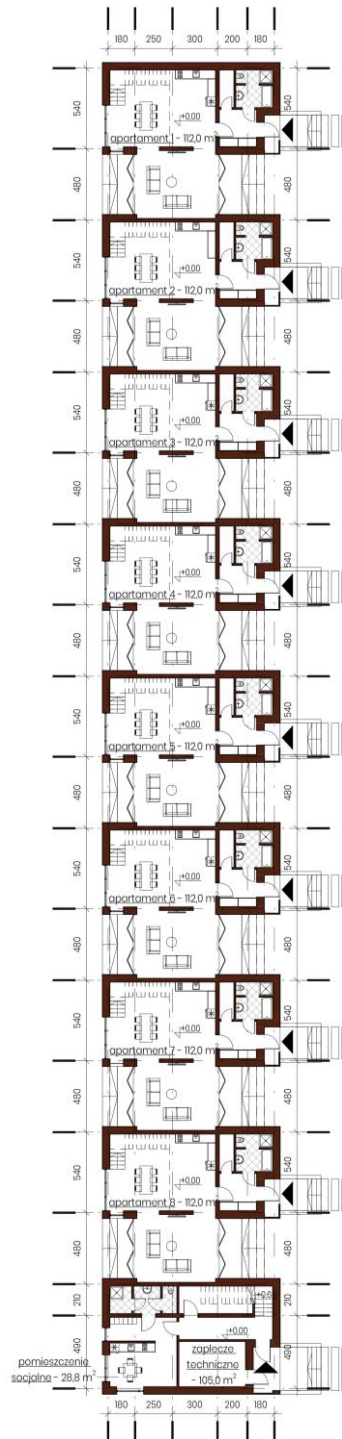
IL. 50. Rzut hotelu z restauracją – poziom +1
opracowanie własne



IL. 51. Rzut hotelu z restauracją – poziom +2
opracowanie własne

Budynek zlokalizowany po zachodniej stronie projektowanego terenu to 8 apartamentów do wynajęcia. Do każdej części przewidziano osobne wejście główne. Na poziomie przyziemia jest łazienka, kuchnia z jadalnią a także przeszklony salon z możliwością otwarcia się na wodę oraz na ogólnodostępny dziedziniec. Na wyższej kondygnacji przewidziano antresolę, z której prowadzi wyjście na taras, a także dwie sypialnie. Takie rozwiązanie zapewnia odrobinę

prywatności dla osób wynajmujących apartament. Ostatnia część, zlokalizowana najbliżej budynku hotelu przeznaczona jest na magazyny, pomieszczenia techniczne oraz zaplecze socjalne dla pracowników.

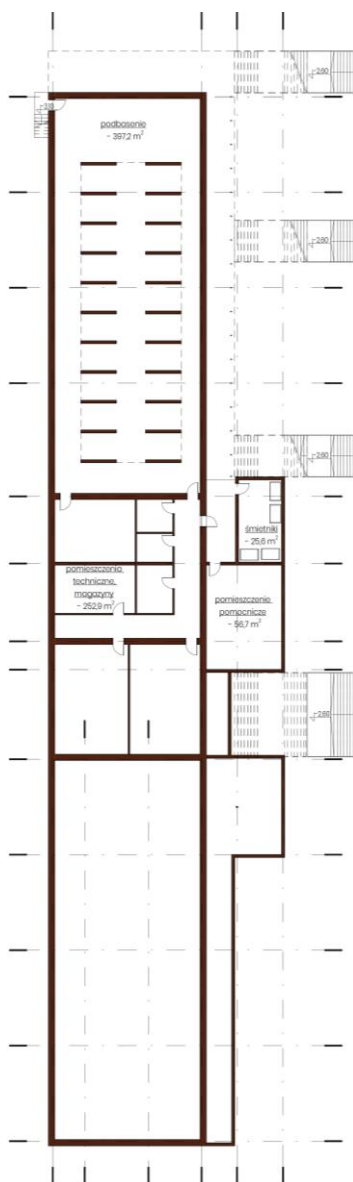


IL. 52. Rzut apartamentów
– poziom przyziemia
opracowanie własne

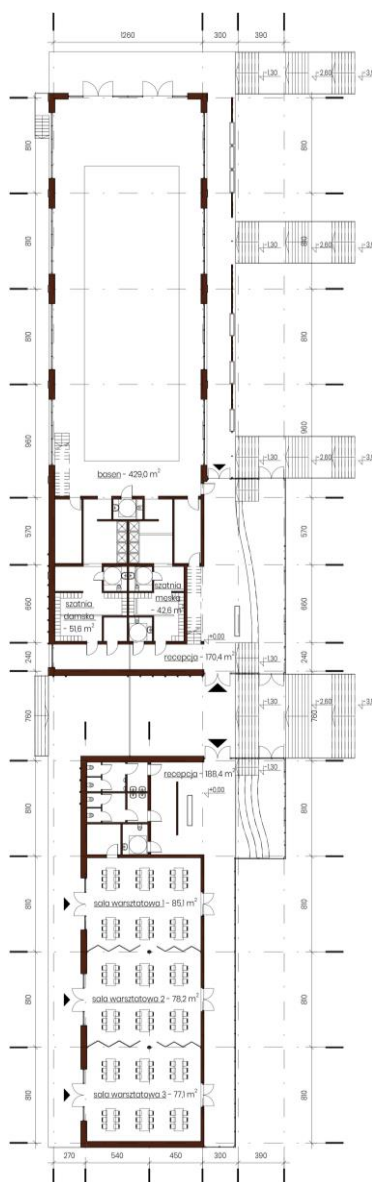


IL. 53. Rzut apartamentów
– poziom +1
opracowanie własne

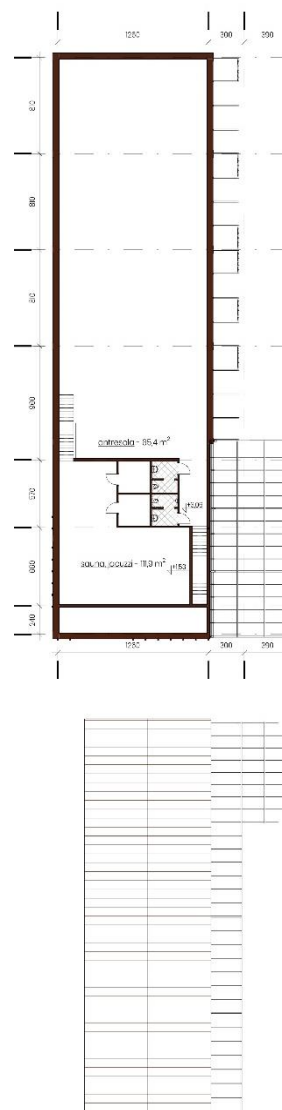
Obiekt, który zaprojektowano na istniejących fundamentach po wschodniej stronie terenu przeznaczono na budowę basenu. Na parterze znajduje się recepcja, szatnia damska oraz męska z dostosowaniem do użytku przez osoby z niepełnosprawnością ruchową, ogólnodostępna toaleta a także wejście na antresolę dla widzów. Użytkownik basenu może również skorzystać z sauny oraz z jacuzzi, które zlokalizowane są na antresoli dostępnej z poziomu przyziemia. Budynek ten połączony tarasem jest z jednokondygnacyjnym obiektem trzech sal warsztatowych, które w razie potrzeby można połączyć w jedno duże pomieszczenie.



IL. 54. Rzut basenu z salami warsztatowymi – poziom -1
opracowanie własne



IL. 55. Rzut basenu z salami warsztatowymi – poziom przyziemia
opracowanie własne



IL. 56. Rzut basenu z salami warsztatowymi – poziom +1
opracowanie własne

7.5. Rozwiązania konstrukcyjne

W istniejącym zabytkowym budynku gorzelnii przed przystąpieniem do prac budowlanych należy przeprowadzić ekspertyzę budowlaną celem ustalenia parametrów technicznych substancji i opracowania niezbędnych rozwiązań konstrukcyjnych. W tym obiekcie przewiduje się pogłębienia poziomego piwnicy w celu uzyskania powierzchni użytkowej pozwalającej na swobodne korzystanie z pomieszczeń. Do obliczeń konstrukcji należy uwzględnić obciążenia stałe oraz zmienne związane z wprowadzeniem do budynku nowych funkcji. Taras łączący dawną gorzelnię z hotelem zaprojektowano w konstrukcji stalowej nie naruszając istniejącej substancji zabytkowej.

Przed wykonaniem prac związanych z nowoprojektowanymi budynkami, należy przeprowadzić dokładne badania mające na celu zbadanie dawnej lokalizacji fundamentów pozostałych po zabudowaniach folwarcznych. Dla tych obiektów przewidziano żelbetową konstrukcję ścian nośnych. Dachy dwuspadowe o koncie nachylenia 25° w konstrukcji drewnianej. Nad tarasami apartamentów oraz przy obiekcie basenu zaprojektowano stalową konstrukcję ze stalowych słupów dwuteowników.

7.6. Rozwiązania instalacyjne

W projektowanej zabudowie przewidziano wyposażenie obiektów w następujące instalacje: wodociągowe, kanalizacji sanitarnej, gazowe, elektryczne oraz teletechniczne. Pomieszczenia techniczne browaru zlokalizowano na poziomie +3, dla hotelu, sal warsztatowych oraz basenu takie pomieszczenia przewidziano w kondygnacji podziemnej, dla apartamentów taką przestrzeń zaprojektowano na poziomie przyziemia.

7.7. Dostępność dla osób z niepełnosprawnością

Projektowane założenie dostosowane jest dla osób z niepełnosprawnością. Wejście do obiektów możliwe jest z poziomu terenu. Ze względu na duże zróżnicowanie wysokości terenowych przewidziano ścieżki których spadek nie przekracza 5%. Wszystkie pomieszczenia higieniczno – sanitarne zaprojektowano zachowując wymagane pole wolnej przestrzeni manewrowej o wymiarach 1,5 m x 1,5 m. W hotelu przewidziano pokój, który w pełni dostosowany jest do użytku dla osób poruszających się na wózku. Dodatkowo ten budynek jak i browar wyposażony został w windę o wymaganych wymiarach kabiny 1,1 m x 1,4 m. Wszystkie drzwi zewnętrzne i wewnętrzne mają wymaganą szerokość, min. 90 cm w świetle ościeżnicy.

7.8. Warunki ochrony przeciwpożarowej

Ze względu na występującą kategorię zagrożenia ludzi ZL I w projektowanym budynku restauracji i basenu oraz browar jako budynek produkcyjny i magazynowy PM zapewniono drogę pożarową o szerokości 5 m oddaloną od tych obiektów w odległości 5 m. Między drogą pożarową a ścianą zewnętrzną budynku nie występują stałe elementy zagospodarowania terenu, drzewa oraz krzewy.

Wewnętrzne klatki schodowe przewidziano jako osobne strefy pożarowe, z których zapewnione jest wyjście na zewnątrz obiektu. We wszystkich budynkach zapewniona jest wymagana długość dróg oraz przejść ewakuacyjnych, zachowując odpowiednie odległości.

ŹRÓDŁA

MATERIAŁY IKONOGRAFICZNE

Mapy

Zdjęcia

Ilustracje

OPRACOWANIA

Książki

1. Bierwaczonek K., Dymnicka M., Kajdanek K., Nawrocki T. (2017). *Miasto. Przestrzeń. Tożsamość. Studium trzech miast: Gdańsk, Gliwice, Wrocław*. Warszawa: Scholar.
2. Duriasz-Bułhak J., Połomski K., Potok A. (red). (2011). *Rzecz o dziedzictwie na wsi. Rady, przykłady, informacje*. Warszawa: Fundacja Wspomagania Wsi.
3. Dymnicka M., Opacki Z. (red). (2003). *Tożsamość miejsca i ludzi. Gdańszczanie i ich miasto w perspektywie historyczno-socjologicznej*. Warszawa: Oficyna Naukowa.
4. Ellwart J. (2006). *Kaszuby. Przewodnik turystyczny*. Wyd. 9. Gdynia: Region.
5. Gubańska R. (2014). *Założenia rezydencjonalno-folwarczne na Dolnym Śląsku. Możliwość adaptacji do nowej funkcji*. Wrocław: Uniwersytet Przyrodniczy.
6. Groth A. (red). (2002). *Dzieje Krokowej i okolic*. Gdańsk: Marpress.
7. Maciejewska A., Turek A. (2019). *Rewitalizacja Terenów przemysłowych*. Warszawa: PWN.
8. Sacha M. (2008). *Krokowa krok po kroku*. Krokowa: Muzeum Regionalne.
9. Szymgina B. (red). (2015). *Ochrona wartości w procesie adaptacji zabytków*. Warszawa: Polski Komitet Narodowy ICOMOS, Muzeum Pałacu Króla Jana III w Wilanowie, Politechnika Lubelska.
10. Wójcicki K. (2008). *Sonata krokowska*. b.m. Arcadia.
11. Wrana J. (2011). *Tożsamość miejsca, kryterium w projektowaniu architektonicznym*, Lublin: Politechnika Lubelska.
12. (2012). *Ziemia Pucka. Przewodnik*, Gdańsk: PTTK Oddział Regionalny.
13. Olechnicki K., Załęcki P. (red). (1997). *Słownik socjologiczny*. Toruń: Graffiti BC.
14. (2002). *Encyklopedia socjologii*. Warszawa.

Artykuły

1. Balcerzak N. (2013). *Rewitalizacja obiektów pobrowarcznych i jej wpływ na rozwój przestrzeni miejskiej*.
2. Biernacka E. (2015). *Wykorzystanie obiektów przemysłowych na cele turystyki*.
3. Burdzik T. *Przestrzeń jako składnik tożsamości w świecie globalizacji*.
4. Drożdż-Szczybura M. (2011). *Inwentarskie budynki folwarczne. Zapoznane piękno formy a współczesna idea architektoniczna*.
5. Dymnicka M., *Kulturowe wytwarzanie przestrzeni publicznych*.
6. Gasidło K. *Przekształcenia terenów i obiektów przemysłowych jako problem urbanistyczno-architektoniczny województwa śląskiego*.
7. Koj J. (2011). *Obiekty przemysłowe jako czynnik rozwoju regionu w turystyce i rekreacji*.

8. Koziół A., Trelka M., Florjanowicz P. (2013). Społeczno-gospodarcze oddziaływanie dziedzictwa kulturowego. Raport z badań społecznych. Warszawa: Narodowy Instytut Dziedzictwa.
9. Mastalerz A. (2017). Oblicza transformacji obiektów przemysłowych w kontekście rewitalizacji i ochrony dziedzictwa kulturowego – na przykładach zespołów pofabrycznych z regionu łódzkiego.
10. Owerczuk J. (2017). Tożsamość miejsca - rodzimych przypadków kilka.
11. Szmytkowska M. (2009). Tożsamość miejsc i ludzi. Gdynia i gdynianie.
12. Zaborska-Jagiello A. (2010). Przestrzeń publiczna na przemysłowym obszarze.

STRONY INTERNETOWE

1. <https://www.labiryntarium.pl/index.php/polska/132-labiryntariusze-na-wakacyjnym-szlaku-dawny-browar-huggerow-dzi> [dostęp: styczeń 2020].
2. <https://www.wzorcowniawloclawek.com/o-nas/o-wzorcowni-wloclawek> [dostęp: styczeń 2020].
3. http://www.propertydesign.pl/architektura/104/czesi_potrafia_mistrzowska_rewitalizacja_da_wnej_gorzelni,21138.html [dostęp: 17 stycznia 2020].
4. <http://metropoliaplus.blogspot.com/2014/05/i-amsterdam.html> [dostęp: 17 stycznia 2020].
5. <https://www.skyscrapercity.com/showthread.php?t=1358631> [dostęp: 17 stycznia 2020].
6. [https://pl.wikipedia.org/wiki/Mniszki_\(wojew%C3%B3dztwo_wielkopolskie\)](https://pl.wikipedia.org/wiki/Mniszki_(wojew%C3%B3dztwo_wielkopolskie)) [dostęp: luty 2020].
7. <http://www.kossakschronisko.pl/o-nas> [dostęp: luty 2020].
8. <https://www.google.com/maps> [dostęp: grudzień 2019].
9. <http://www.pod-semaforkiem.aplus.pl/pg-krokowa.php> [dostęp: grudzień 2019].
10. <http://zamekkrokowa.pl/> [dostęp: grudzień 2019].

INNE

Rozmowa z właścicielem gorzelni

Rozmowa z pracownikami Gminy Krokowa

Rozmowa z pracownikiem Muzeum Regionalnego w Krokowej

Rozmowa z mieszkańcami Krokowej